

[softogo]

Chargeur
WireLess Telnet
(WTDnI)

Table de matières

- [1. Fonctionnalités](#)
- [2. Synoptique](#)
- [3. Configuration nécessaire](#)
- [4. Installation](#)
- [5. Langue](#)
- [6. Lancement](#)
- [7. Ouvrir](#)
- [8. Modification](#)
- [9. Enregistrement](#)
- [10. Chargement](#)

Aide de WTDnl

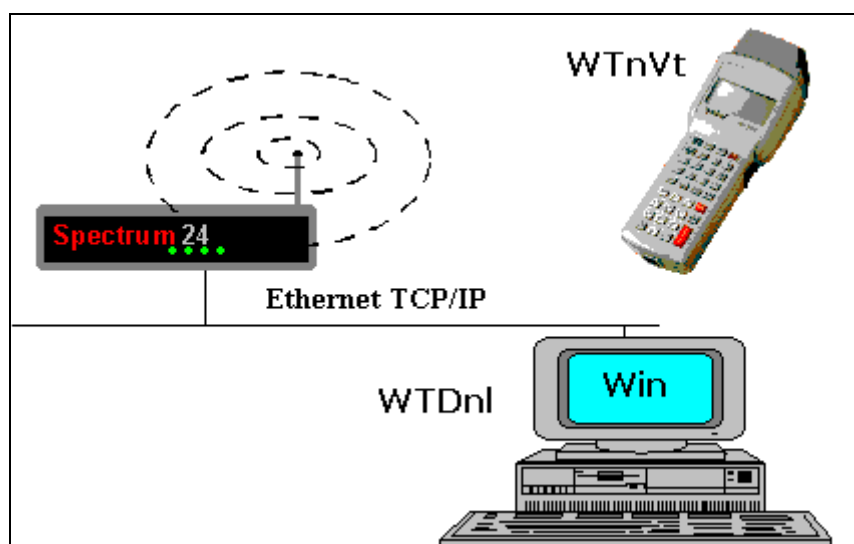
1. Fonctionnalités

WTDnl est un programme qui fonctionne sur PC sous plate-forme Windows (95, 98, Me, NT et 2000) qui permet le chargement des fichiers de configuration sur les terminaux portables PDT avec le programme WireLess TelNet VT (WTnVt).

Le transfert de fichiers se fait à travers le réseau TCP/IP par voie radio.

2. Synoptique

Synoptique du fonctionnement du chargeur WTDnl "WireLess TelNet DownLoader" :



3. Configuration Nécessaire



Serveur WTDnl	<ul style="list-style-type: none">• PC sous Plate-forme Windows 95, 98, Me, NT ou 2000.• Carte ETHERNET• Réseau TCP/IP configuré
Réseau Spectrum 24	<ul style="list-style-type: none">• Access Point connecté au serveur• Réseau 802.11 configuré
Terminal PDT	<ul style="list-style-type: none">• Programme WTnVt

4. Installation

Le programme WTDnl doit s'installer normalement avec la procédure d'installation WireLessTelNet_Vxxx.exe (composant WTDnl) à partir du CD d'installation, qui va créer un raccourci dans le menu "Démarrer / Programmes / WireLess TelNet" et aussi sur le bureau.

Si l'ordinateur possède déjà les DLL nécessaires (MFC42) à jour, vous pouvez simplement copier l'exécutable (WireLessTelNet\WTDnl et WireLessTelNet\WTDnl\Help) et le lancer.

5. Langue

<p>* Vous pouvez choisir la langue de WTDnl.</p>	
<p>* Sur Windows 95, 98 et Me, on ne peut pas choisir la langue. La langue est celle du système.</p>	
<p>* Sur Windows NT et 2000, on peut choisir une langue différente de celle du système. Il est nécessaire de relancer l'application pour que les changements prennent effet.</p>	

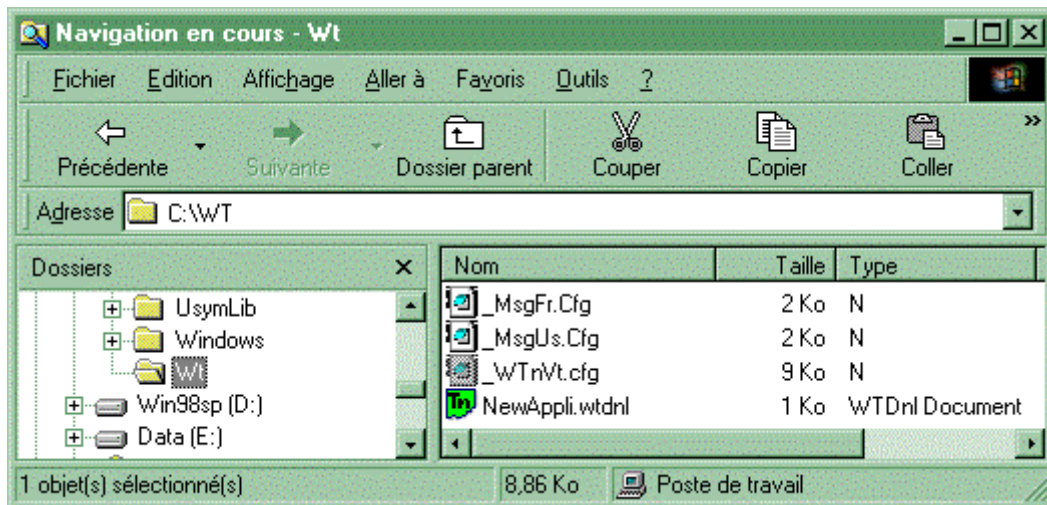
6. Lancement

WTDnl peut se lancer :

- À Partir du menu « Démarrer / Programmes / WTDnl ». (Il sera nécessaire d'ouvrir un profil existant ou créer un nouveau profil).
- À Partir du raccourci WTDnl sur le bureau. (Il sera nécessaire d'ouvrir un profil existant ou créer un nouveau profil)

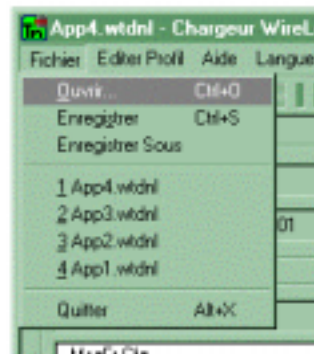


- En cliquant sur un fichier ".wtdnl" existant qui contient un profil.



7. Ouvrir

Le menu « Fichier / Ouvrir » permet de charger un profil existant (fichier ".wtdnl"), en le cherchant sur le disque



Avec la boîte de dialogue suivante :



8. Modification

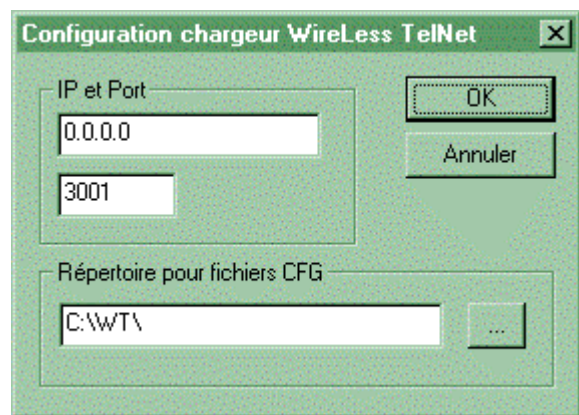
La configuration permet de modifier le profil courant (.wtdnl) avec les paramètres qui permettent de charger les fichiers ".cfg".

A Partir du menu.:



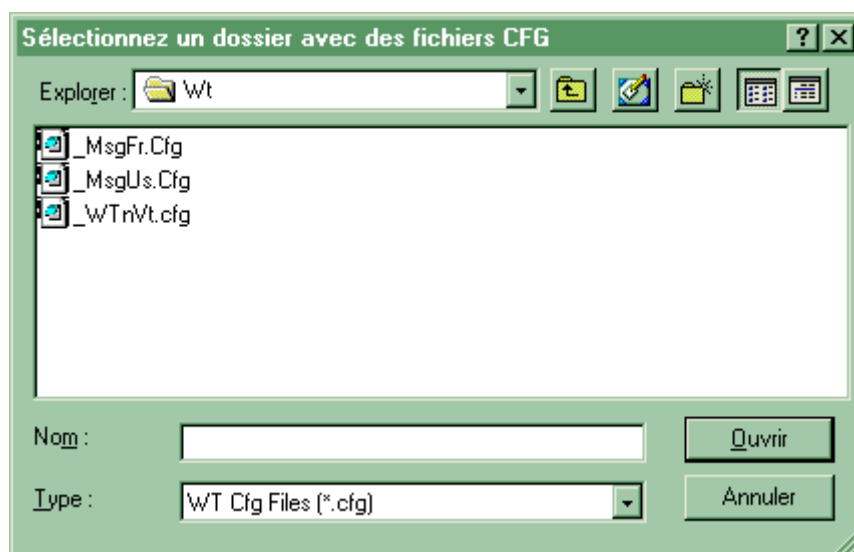
Modification du profil courant:

- L'adresse 0.0.0.0 signifie que WTDnl sera à l'écoute sur toutes les interfaces IP existantes sur l'ordinateur. Sinon, donnez l'adresse IP.
- Le port 3001 est le port standard de WTDnl, s'il y a conflit avec une autre application, vous pouvez le modifier (n'oubliez pas de modifier aussi le port par défaut sur les PDT au moment du chargement).



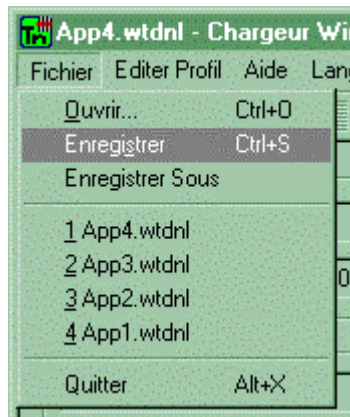
- Le répertoire indique l'endroit où WTDnl ira chercher les fichiers ".cfg". Vous pouvez le modifier en tapant un autre nom ou en cherchant avec le bouton [...].

Recherche du répertoire avec le bouton [...]. Cliquez sur n'importe quel fichier ".cfg" et cliquez sur [Ouvrir]

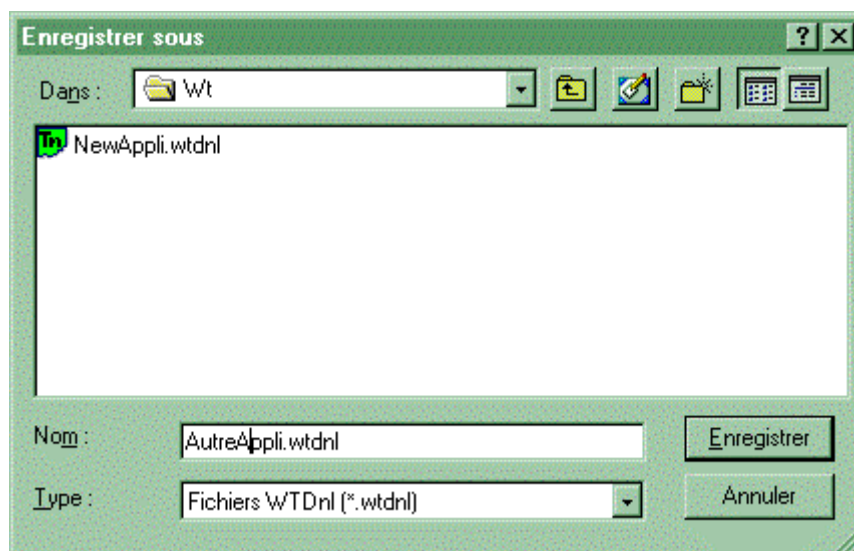


9. Enregistrement

Pour enregistrer un nouveau profil ou un profil modifié, à partir du menu, l'option Fichier / Enregistrer.



Et avec la boîte de dialogue suivante donnez un nom au profil:



10. Chargement

Une fois WTDnl configuré:

Cadre "Configuration IP locale" :

- Affichage du nom de l'ordinateur.
- Affichage de l'adresse IP (ou TOUTES) sur laquelle WTDnl attend les requêtes.
- Affichage du port TCP/IP.

Cadre "Répertoire et fichiers" :

- Affichage du nom du répertoire de chargement.
- Affichage d'une liste des fichiers ".cfg" existants dans le répertoire de chargement.

Cadre "Activité" :

- Affichage d'une image : **Verte**=Attente connexion, **Rouge et noire**=En cours, **Barré**=programme arrêté.
- Affichage du nombre de PDT en cours de chargement.
- Affichage des opérations : **Listen OK**=Le programme a trouvé une interface IP et est à l'écoute des requêtes, **Envoi**=Les fichiers sont en cours de chargement, **Envoi Ok**=Le fichier a été chargé.



Sur le PDT :

Choisissez l'option "Download / By Radio" et donnez l'adresse IP du serveur et le No de port. Une fois le chargement terminé, le PDT passe au menu principal.