

[softogo]

Cargador  
WireLess Telnet  
(WTDn1)

# Índice

- [1. Características](#)
- [2. Sinopsis](#)
- [3. Requerimientos](#)
- [4. Instalación](#)
- [5. Idioma](#)
- [6. Ejecución](#)
- [7. Abrir](#)
- [8. Configuración](#)
- [9. Guardar](#)
- [10. Transferencia](#)

# Ayuda de WTDnl

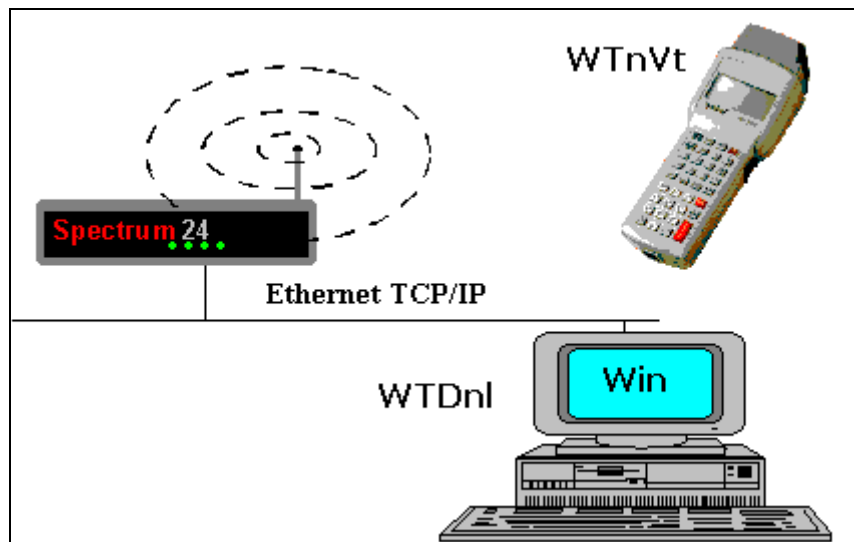
## 1. Características

WTDnl corre bajo sistemas operativos Windows (95, 98, Me, NT et 2000) y permite la carga de archivos de configuración en terminales portátiles PDT con el programa WireLess TelNet VT (WTnVt).

La transferencia de archivos se lleva a cabo a través de una red TCP/IP mediante ondas de radio.

## 2. Sinopsis

Sinopsis del funcionamiento del transmisor WTDnl "Cargador WireLess TelNet":



## 3. Requerimientos


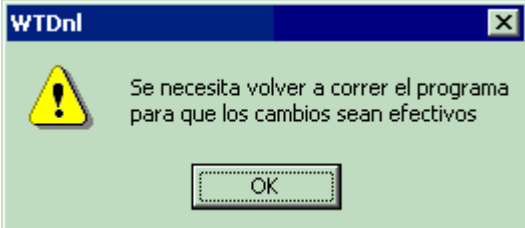
Servidor WTDnl	<ul style="list-style-type: none"><li>• PC con plataforma Windows 95, 98, Me, NT o 2000.</li><li>• Tarjeta Ethernet</li><li>• Red TCP/IP configurada</li></ul>
Red Spectrum 24	<ul style="list-style-type: none"><li>• Access Point conectado al servidor</li><li>• Red Spectrum 24 802.11 configurada</li></ul>
Terminal PDT	<ul style="list-style-type: none"><li>• Programa WTnVt</li></ul>

## 4. Instalación

El programa WTDnl debe ser instalado mediante el archivo de instalación WireLessTelNet\_Vxxx.exe (componente WTDnl) del CD de instalación, que creará un acceso directo en el menú "Inicio / Programas / WireLess TelNet" y otro en el escritorio.

Si la computadora posee los DLLs necesarios (MFC42) actualizados, puede simplemente copiarse (WireLessTelNet\WTDnl y WireLessTelNet\WTDnl\Help) y ejecutar el programa.

## 5. Idioma

<p>* Puede seleccionar el idioma de WTDnl.</p>	
<p>* En Windows 95, 98 y Me, no se puede elegir el idioma. El mismo será el del sistema.</p>	
<p>* En Windows NT y 2000, puede elegirse un idioma diferente al del sistema. Será necesario reiniciar el programa para que los cambios surtan efecto.</p>	

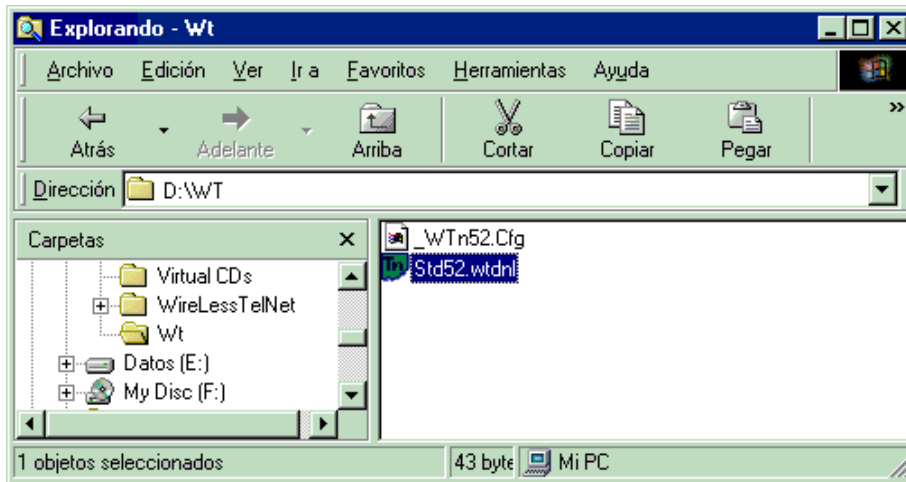
## 6. Ejecución

Tiene tres maneras de ejecutar WTDnl:

- A partir del menú "Inicio / Programas / WTDnl". (Será necesario abrir un perfil existente o crear uno nuevo).
- A partir del acceso directo WTDnl que se encuentra en el escritorio. (Será necesario abrir un perfil existente o crear uno nuevo).



- Clickeando sobre un archivo ".wtdnl" existente que contenga un perfil.

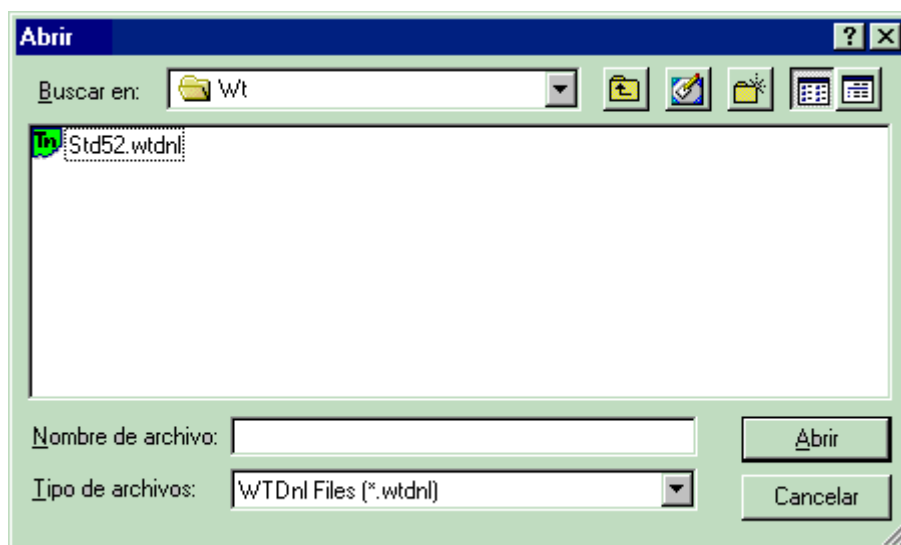


## 7. Abrir

El menú "Archivo / Abrir" permite cargar un perfil existente (archivo ".wtdnl"), buscándolo en el disco.



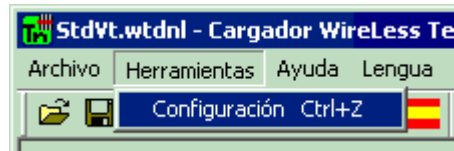
Mediante la casilla de diálogo siguiente:



## 8. Configuración

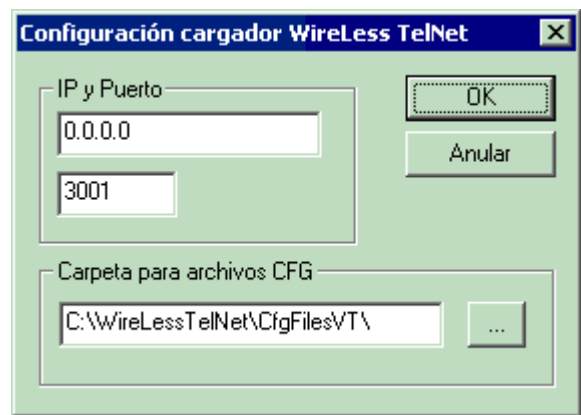
La configuración permite modificar el perfil actual (.wtdnl) con los parámetros para la transferencia de los archivos ".cfg".

Desde el menú:

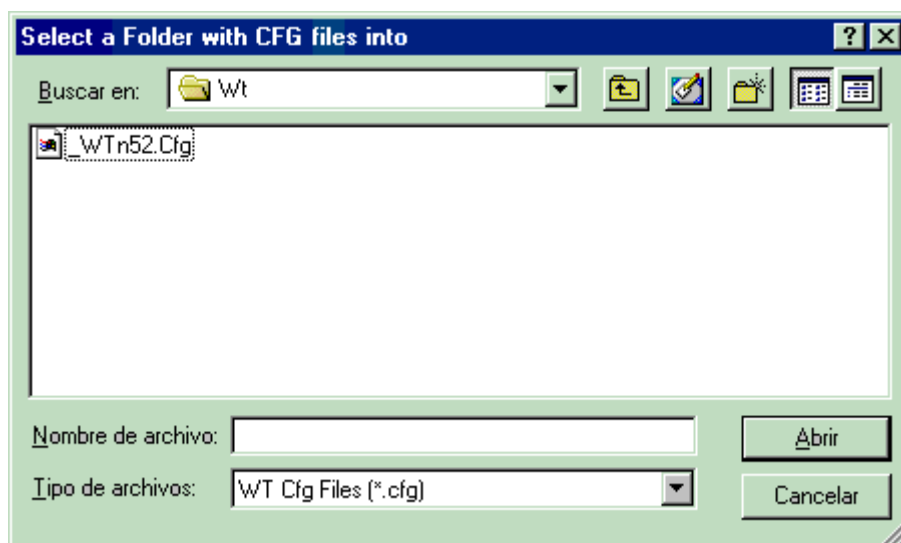


Modificación del perfil actual:

- La dirección 0.0.0.0 implica que WTDnl trabaja sobre todas las interfaces IP existentes en la PC. De lo contrario, indique una dirección IP.
- El puerto 3001 es el predeterminado de WTDnl. Si hay un conflicto con otra aplicación, puede modificarlo (no olvide modificar a su vez el puerto por defecto de la PDT durante la transferencia).
- La ruta indica la carpeta donde WTDnl buscará los archivos ".cfg". Puede indicarla escribiendo la ruta manualmente o clickeando sobre [...].



Búsqueda de la carpeta con el botón [...]. Elija un archivo ".cfg" y haga click en [Abrir].

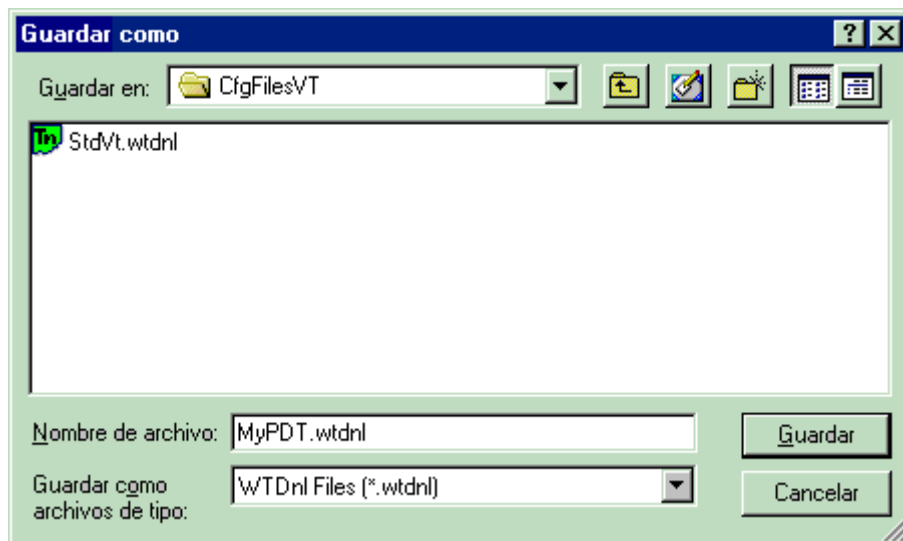


## 9. Guardar

Para guardar un nuevo perfil o un perfil modificado, elija la opción "Archivo / Guardar" del menú.



Y en la casilla de diálogo siguiente indique el nombre del perfil:



## 10. Transferencia

Una vez que WTDnl esté configurado:

Recuadro "Configuración IP local":

- Muestra el nombre de la PC.
- Muestra la dirección IP (o TODAS IP) sobre las que WTDnl espera un requerimiento.
- Muestra el puerto TCP/IP.

Recuadro "Carpeta y archivos":

- Muestra el nombre de la carpeta de transferencia.
- Muestra una lista de archivos ".cfg" existentes en la carpeta de transferencia.

Recuadro "Actividad":

- Muestra una imagen: **Verde**=Espera de conexión, **Rojo y negro**=Transferencia en curso, **Cruz**=Programa detenido.
- Muestra la cantidad de PDTs recibiendo archivos.
- Muestra las operaciones: **Listen OK**=El programa encontró una interfaz IP y está escuchando pedidos, **Envio**=Los archivos están siendo transferidos, **Envio Ok**=Se han transferido los archivos.



En la PDT:

Elija la opción "Download / By Radio" e indique la dirección IP del servidor y el número del puerto. Cuando termine la transferencia la PDT pasa al menú principal.