



Remote TelNet Viewer

Manuel Utilisateur

V1.0 26/05/2015



Sommaire

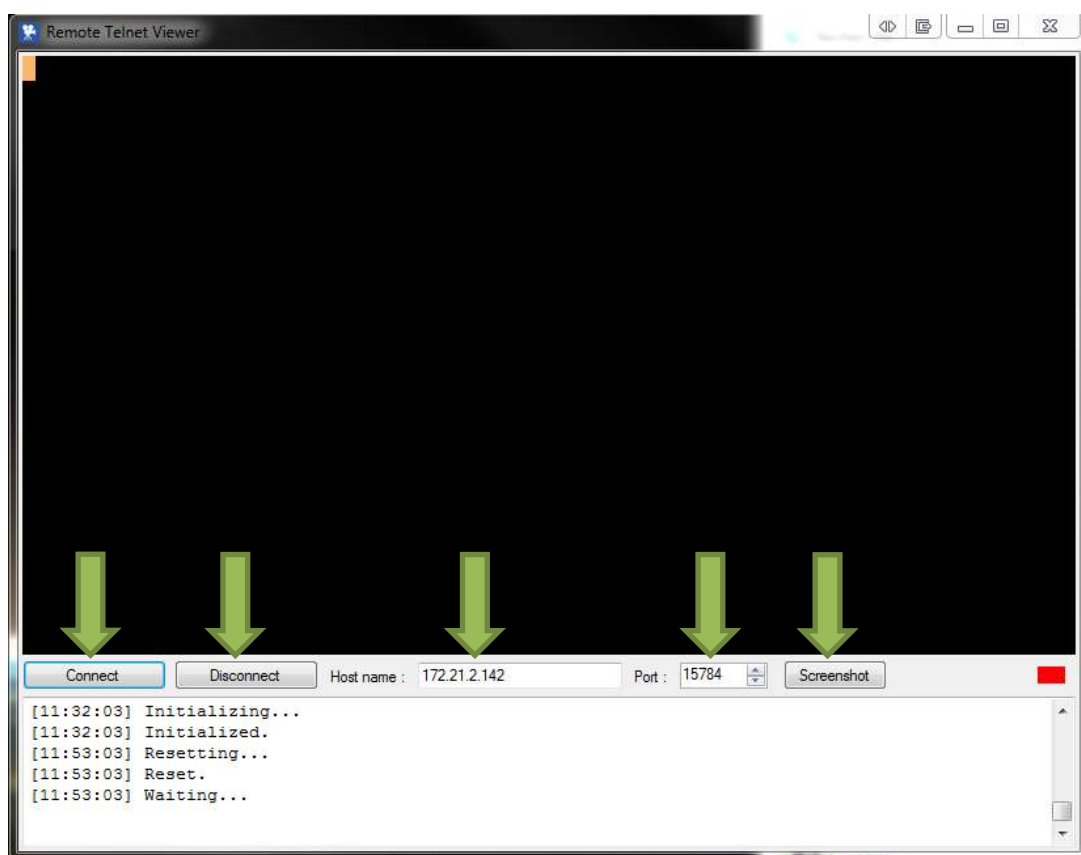
CHAPITRE 1 : Remote TelNet Viewer (RTV).....	2
1.1 Présentation	2
1.2 Interface	2
1.3 Utilisation	3
1.3.1 Fenêtre de dialogue.....	5
1.3.2 Fonctionnalité « Screenshot ».....	6

CHAPITRE 1 : Remote TelNet Viewer (RTV)

1.1 Présentation

Remote TelNet Viewer est un outil permettant de reproduire l'affichage d'une session telnet d'un PDA sur un ordinateur.

1.2 Interface



L'interface se compose de :

- Un bouton connexion « **Connect** »
- Un bouton déconnexion « **Disconnect** »
- Un champ pour renseigner une IP « **Host Name** »
- Un champ pour renseigner un port « **Port** »
- Un bouton « **Screenshot** »
- Une zone d'aperçut
- Une fenêtre de dialogue

1.3 Utilisation

Pour pouvoir utiliser Remote TelNet Viewer l'option « **RtvServerOn** » situé dans la section « **TERMINAL** » du fichier *Install_WTnCE.cfg* doit avoir été activé sur votre PDA :

38 - RtvServerOn Yes

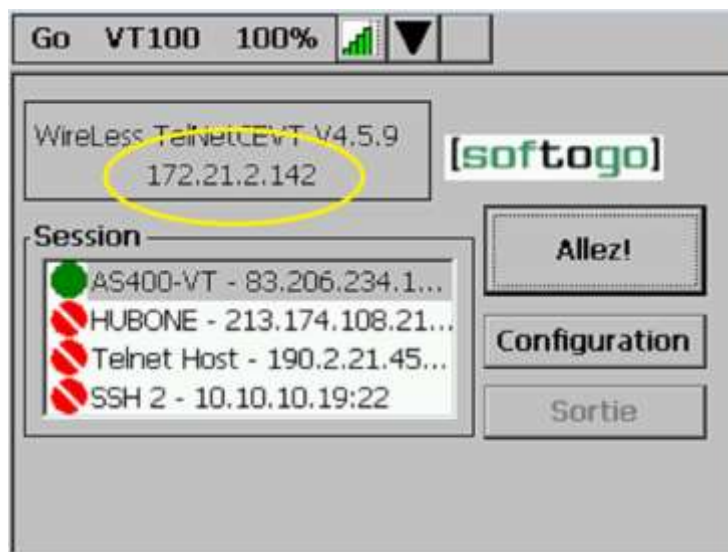
Pour établir la connexion avec le PDA vous devez renseigner le champ « **Host Name** » par l'adresse IP de votre terminal.

Pour la connaître l'adresse IP procédez de la façon qui suit :

Sur votre PDA cliquez sur « **Go** » (ou « **Menu** ») en haut à gauche de l'écran Telnet et « **Menu Principale** »



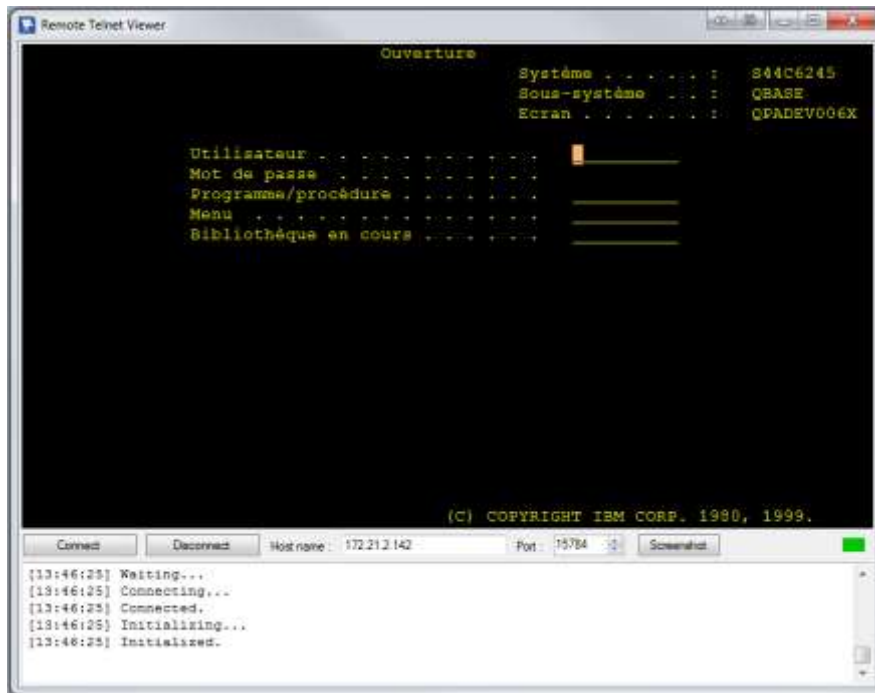
L'écran suivant apparait :



L'IP du terminal s'affiche à cet emplacement (en clignotant).

Renseignez cette adresse dans le champ « **Host Name** », laissez le port du champ « **Port** » par défaut puis cliquez sur « **Connect** ».

Si vous êtes déjà connecté à une session Telnet ce qui est alors affiché sur votre PDA s'affiche aussitôt à l'écran de votre ordinateur.



Si vous n'êtes pas connecté à une session un écran spécial apparaît et vous permet de choisir la session sur laquelle vous voulez vous connecter :



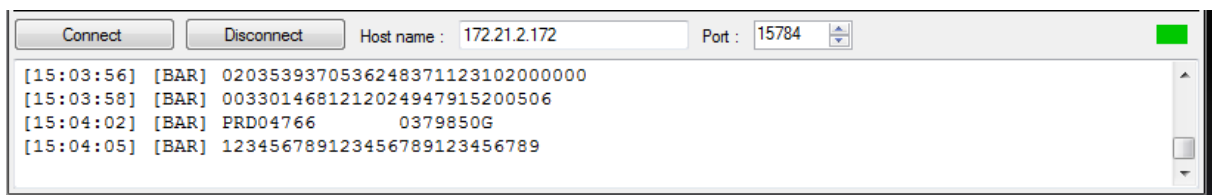
1.3.1 Fenêtre de dialogue

Plusieurs informations sont présentes dans la fenêtre de dialogue tel que l'heure exacte de l'exécution des commandes, les messages d'erreurs et les commande en cours...



```
Connect Disconnect Host name : 172.21.2.172 Port : 15784
[11:54:51] Starting...
[11:54:52] Started.
[11:55:36] Resetting...
[11:55:37] Reset.
[11:55:37] Waiting...
[11:55:37] Connecting...
[11:55:58] Une tentative de connexion a échoué car le parti connecté n'a pas répondu convenablement au-delà d'une
```

Mais aussi l'affichage des Codes à Barres lorsque vous les scannez dans le Telnet :



```
Connect Disconnect Host name : 172.21.2.172 Port : 15784
[15:03:56] [BAR] 0203539370536248371123102000000
[15:03:58] [BAR] 0033014681212024947915200506
[15:04:02] [BAR] PRD04766 0379850G
[15:04:05] [BAR] 123456789123456789123456789
```

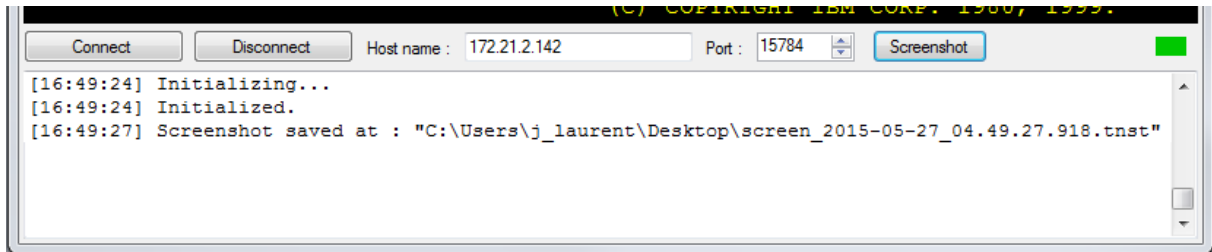
Si vous utilisez voiXtreme sur votre terminal la fenêtre de dialogue affiche aussi le TTS et l'ASR :



```
Connect Disconnect Host name : 172.21.2.172 Port : 15784
[16:12:30] [TTS] Code opérateur ?
[16:12:37] [ASR] HOTLINE
[16:12:37] [TTS] Code opérateur ?
```

1.3.2 Fonctionnalité « Screenshot »

Lorsque vous cliquez sur le bouton Screenshot, le logiciel fait une capture de l'écran Telnet et l'enregistre automatiquement au format **.Tnst** sur le bureau.



Les fichiers possédant l'extension **.Tnst** peuvent être lus et importés par le logiciel ScreenTracker.