



Configuration

wfb_configuration_fr.doc

20070213 Version 6.0 Fr	
20070605 Version 7.0 Fr	

Configuration

Résumé.

La configuration du *WireLess FlexBrowser* peut se modifier soit à travers les options du menu (sur le PDA, volatile), soit à partir d'un fichier `.cfg` que l'application chargera directement dans la Base de Registres de Windows. Ce fichier se génère de façon externe et se transfère au PDA par ActiveSync ou par le composant *Web Downloader* (sur PC, non volatile).

Dans la procédure d'installation du terminal, une option propose la configuration personnalisée de l'application à travers IniEditor ("*Personnaliser WireLess FlexBrowser*"). Quand vous fermez IniEditor, si vous avez effectué de changements dans la configuration, un message vous demandant si vous voulez garder ces changements apparaîtra. Ces changements seront enregistrés dans le fichier `.cfg`.

Si vous faites clic dans le bouton "*Charger Config*" le fichier `_flexbrowser.cfg` sera chargé dans le répertoire racine. Quand le fichier `_flexbrowser.cfg` est trouvé dans le répertoire racine, *FlexBrowser* lira les informations et fera le transfert de ce fichier vers un répertoire flash pour que la configuration reste **persistante**.

Web Downloader travaille sur HTTP et il est capable de télécharger un groupe de fichiers. L'un d'entre eux est `_dnlce.cfg`, qui contient les noms des fichiers à télécharger, ainsi que le chemin de l'application vers laquelle retourner quand le *Downloader* finira.

Un des fichiers qui peut être inclus dans `_dnlce.cfg` est `_flexbrowser.cfg`. Si ce fichier est téléchargé vers la racine de l'appareil ('\`\`'), le *FlexBrowser* charge toutes les entrées en base de registre, et puis supprime le fichier.

Si le fichier `_flexbrowser.cfg` est téléchargé dans un dossier flash et un fichier appelé `wfb_readcfg.txt` (avec un contenu indifférent) est téléchargé dans le dossier '`\Windows`', alors l'application charge toutes les entrées de la Base de Registres à partir du fichier de configuration. Le fichier de configuration n'est pas effacé, le fichier `wfb_readcfg.txt` si.

Vu que le *WireLess FlexBrowser* sort quand il appelle l'application *Web Downloader*, il est possible d'actualiser la version du *WireLess FlexBrowser* en indiquant le fichier exécutable comme un des fichiers à télécharger.

Structure de `_dnlce.cfg`

La première ligne est toujours la même. La deuxième indique le numéro de version. Pour chaque ligne, le double caractère "`%%`" indique que tout ce qui suit est un commentaire, et est ignoré par le chargeur. Il y a deux sections, dont le nom est

indiqué entre crochets. Toutes les lignes qui sont entre deux noms de section ou celles qui sont au-delà du dernier nom de section, appartiennent à la section qui correspond au nom immédiatement antérieur.

Les lignes d'une section utilisent la syntaxe suivante:

Key = Value

L'une des sections doit être [DOWNLOADS]. Cette section contient une clé "Number" dont la valeur est le nombre de fichiers à télécharger. Des clés de la forme "FileXX" suivent, où XX (2 digits) vaut de 01 jusqu'au nombre spécifié par la clé "Number".

La structure de la clé "FileXX" est:

```
File<XX>=[relative_url]source_file[, [absolute_path]destination_file]
```

relative_url: c'est le chemin relatif à la page de téléchargement à laquelle *Web Downloader* est connecté. Si *relative_url* n'est pas inclus, *Downloader* suppose que c'est la page principale à laquelle il est connecté.

source_file (obligatoire): c'est le nom du fichier à télécharger.

absolute_path: c'est le chemin où sera téléchargé le fichier. Par défaut, *Web Downloader* suppose que c'est la racine (\) de l'appareil.

destination_file: c'est le nom que *Web Downloader* utilise pour enregistrer le fichier téléchargé. S'il n'est pas inclus, on utilise le nom original.

La section optionnelle [RETURN] peut être incluse. Elle ne compte qu'une seule clé "To" qui contient le chemin absolu de l'exécutable qui sera appelé lors de la sortie du *Downloader*. Si cette section est vide, le *Downloader* retournera au WireLess FlexBrowser par défaut.

Exemple:

```
%%FILE=_dnlce.cfg%%

%% dnlce associated files for download
[DOWNLOADS]
Number=4
File01= _flexbrowser.cfg
File02= wfb/wfb.ex_ , \windows\wfb.exe
File03= wfb/zip.dll_ , \zip.dll
File04= wfb/unzip.dll_ , unzip.dll

[RETURN]
To= \Windows\wfb.exe
```

Si *_dnlce.cfg* est hébergé et accessible dans http://my_site/dnl, et *Web Downloader* est configuré pour se connecter à cette URL, il téléchargera les fichiers suivants:

http://my_site/dnl/_flexbrowser.cfg à *_flexbrowser.cfg*

```
http://my_site/dnl/wfb/wfb.ex_   à \windows\wfb.exe
http://my_site/dnl/wfb/zip.dll_   à \zip.dll
http://my_site/dnl/wfb/unzip.dll_ à \unzip.dll
```

et il retourne à la version téléchargée (actualisée) de wfb.exe.

Structure de _flexbrowser.cfg

Ce fichier a pour but de fixer toutes les préférences de configuration de l'appareil. La première ligne est toujours la même. La deuxième indique le numéro de version. Pour chaque ligne, le double caractère “%%” indique que tout ce qui suit est un commentaire, et est ignoré par le client. Toutes les lignes d'une section ont la même syntaxe :

Key = Value

Avant le traitement des clés et valeurs, les caractères blancs sont supprimés, de sorte qu'il n'importe pas si des espaces ou tabulateurs sont utilisés pour arranger les données en colonnes. Les valeurs peuvent être évitées en indiquant que la valeur est vide.

Il y a plusieurs sections, dont le nom est indiqué entre crochets. Toutes les lignes qui sont entre deux noms de section ou celles qui sont au-delà du dernier nom de section, appartiennent à la section qui correspond au nom immédiatement antérieur. La structure de la section de déclarations et clé-valeurs peut être considérée comme une relation un-à-un avec le registre. Toutes les sections qui ne sont pas dans le registre seront ajoutées.

On montre ici un exemple qui contient les préférences utilisées par les clients actuellement.

```
%%FILE=_flexbrowser.cfg%%

%% Section principale de l'arborescence. Sera gardée
%%dans: HKEY_CURREN_USER\Software\
%% 10 entrées
[wfb]

%% Affiche un message de confirmation quand on appuie
%% sur l'icône Home. Valeurs possibles: on/off.
HomepageConfirm = on

%% Si 'HomepageConfirm' est activé, ce message sera
affiché.
HomepageConfirmText = Vous êtes sûr de vouloir aller vers
la page d'accueil?

%% URL de la page d'accueil sélectionnée.
Homepage = wfb.html
```

```
%% Mode d'utilisation courant: administrator ou user.
Mode = user

%% Sélectionner le langage de l'application:Fr,Sp,En,Pt
Language = Fr

%% Mot de passe Administrateur.
Password = lchdf566

%% Type de fichier log généré.
%% Valeurs possibles : db, sync, qry, event, html, all, off.
Traque = off

%% Répertoire de travail.
WorkingDir = \windows

%% Génère des fichiers de trace avec le code source HTML
%% des pages reçues, dans <WorkingDir>\FB<nnnn>.htm, où
%% nnnn est une séquence qui commence par 0000.
%% Valeurs possibles: on/off.
SaveSource = off

%% Au démarrage de l'application, il affiche une boîte de
%% dialogue qui indique les clés de la nouvelle
%% configuration qui charge en ce moment-là.
%% Valeurs possibles: on/off.
ShowNewConfigDialog = on

%% 18 entrées
%% Cette section configure les options en mode
administrateur.
[wfb\AdminOptions]

%% Affiche l'option 'Clavier Actif' dans le menu du mode
%% administrateur. Valeurs possibles: on/off.
ActivateKeyboard = on

%% Désactive le bouton 'Retour' en mode administrateur.
%% Valeurs possibles: on/off.
DisableNavBack = off

%% Désactive le bouton 'Avancer' en mode administrateur.
Valeurs possibles: on/off.
DisableNavForw = off

%% Désactive le bouton 'Actualiser' en mode
%% administrateur. Valeurs possibles: on/off.
DisableNavRefr = off
```

```
%% Affiche l'option 'Test Clavier' dans le menu du mode
%% administrateur. Valeurs possibles: on/off.
KbdTest = on

%% Affiche l'option 'Launch Process' dans le menu du mode
%% administrateur (cet option doit être mise à "on" pour
%% pouvoir avoir accès aux applications ajoutées dans la
%% section "wfb/Process"). Valeurs possibles: on/off.
LaunchProcess = off

%% Active l'option 'Charge une Nouvelle Configuration'
%% dans le menu du mode administrateur. Valeurs
%% possibles: on/off.
LoadNewConfig = on

%% Affiche l'option 'Activer Menu Contextuel' dans
%% le menu du mode administrateur.
%% Valeurs possibles: on/off.
OptionsActivateContextMenu = on

%% Affiche l'option 'Ajuster à l'Ecran' dans le
%% menu du mode administrateur. Valeurs possibles:
%% on/off.
OptionsFitToScreen = on

%% Affiche l'option 'Taille du Texte' dans le menu
%% du mode administrateur. Valeurs possibles: on/off.
OptionsTextSize = on

%% Affiche l'option 'Quitter' dans le menu du
%% mode administrateur. Valeurs possibles: on/off.
Quit = on

%% Affiche l'option 'Changer de Home Page' dans le menu
%% du mode administrateur. Valeurs possibles: on/off.
SetHomePage = on

%% Affiche le bouton 'Retour' dans la barre de tâches
%% en mode administrateur. Valeurs possibles: on/off.
ToolbarNavBack = on

%% Affiche le bouton 'Avancer' dans la barre de tâches en
%% mode administrateur. Valeurs possibles: on/off.
ToolbarNavForw = on

%% Affiche le bouton 'Home' dans la barre de tâches en
%% mode administrateur. Valeurs possibles: on/off.
ToolbarNavHome = on
```

```
%% Affiche le bouton 'Actualiser' dans la barre de tâches
%% en mode administrateur. Valeurs possibles: on/off.
ToolbarNavRefr = on

%% Affiche l'icône 'RF Status' dans la barre de tâches en
%% mode administrateur. Valeurs possibles: on/off.
ToolbarRadFreq = on

%% Affiche l'icône pour activer et désactiver le clavier
%% dans la barre de tâches en mode administrateur.
%% Valeurs possibles: on/off.
ToolbarKeyboard = off

%% 18 entrées
%% Cette section configure les options en mode
%% utilisateur.
[wfb\UserOptions]

%% Affiche l'option 'Activer Clavier' dans le menu du
%% mode utilisateur. Valeurs possibles: on/off.
ActivateKeyboard = on

%% Désactiver le bouton 'Retour' en mode utilisateur.
%% Valeurs possibles: on/off.
DisableNavBack = off

%% Désactiver le bouton 'Avancer' en mode utilisateur.
%% Valeurs possibles: on/off.
DisableNavForw = off

%% Désactiver le bouton 'Actualiser' en mode utilisateur.
%% Valeurs possibles: on/off.
DisableNavRefr = off

%% Affiche l'option 'Test Clavier' dans le menu
%% du mode utilisateur. Valeurs possibles: on/off.
KbdTest = on

%% Affiche l'option 'Launch Process' dans le menu du mode
%% utilisateur (cet option doit être mise à "on" pour
%% pouvoir avoir accès aux applications ajoutées dans la
%% section "wfb/Process"). Valeurs possibles: on/off.
LaunchProcess = off

%% Activer l'option 'Charger Nouvelle Configuration' dans
%% le menu du mode utilisateur. Valeurs possibles:
%% on/off.
LoadNewConfig = on
```

```
%% Affiche l'option 'Activer Menu Contextuel' dans le
%% menu du mode utilisateur. Valeurs possibles: on/off.
OptionsActivateContextMenu = off

%% Affiche l'option 'Adapté à l'écran' dans le menu du
%% mode utilisateur. Valeurs possibles: on/off.
OptionsFitToScreen = off

%% Affiche l'option 'Taille du Texte' dans le menu du
%% mode utilisateur. Valeurs possibles : on/off.
OptionsTextSize = on

%% Affiche l'option 'Quitter' dans le menu du mode
%% utilisateur. Valeurs possibles: on/off.
Quit = on

%% Affiche l'option 'Changer de Home Page' dans le menu
%% du mode utilisateur. Valeurs possibles: on/off.
SetHomePage = off

%% Affiche le bouton 'Retour' dans la barre de tâches en
%% mode utilisateur. Valeurs possibles: on/off.
ToolbarNavBack = off

%% Affiche le bouton 'Avancer' dans la barre de tâches en
%% mode utilisateur. Valeurs possibles: on/off.
ToolbarNavForw = off

%% Affiche le bouton 'Home' dans la barre de tâches en
%% mode utilisateur. Valeurs possibles: on/off.
ToolbarNavHome = off

%% Affiche le bouton 'Actualiser' dans la barre de tâches
%% en mode utilisateur. Valeurs possibles : on/off.
ToolbarNavRefr = off

%% Affiche l'icône 'RF Status' dans la barre de tâches en
%% mode utilisateur. Valeurs possibles : on/off.
ToolbarRadFreq = off

%% Affiche l'icône pour activer et désactiver le clavier
%% dans la barre de tâches en mode utilisateur.
%% Valeurs possibles: on/off.
ToolbarKeyboard =
```



```
%% 2 entrées
[wfb\Emulation]

%% Active l'émulation Symbol Pocket Browser.
SymbolPB = on

%% Active l'émulation iBrowse d'Intermec.
iBrowse = off

%% 2 entrées
%% Cette section contient les URLs qu'il est possible
%% de choisir comme page principale. De hp0 à hp9 (voir
%% l'option 'SetHomePage').
[wfb\Hp]

%% URL de la page d'accueil suggérée (vous pouvez ajouter
%% ou effacer URLs).
Hp00 = http://ppc.softogo.com/fb/index.htm
Hp01 = http://www.raisonnance.frT

%% 3 entrées
%% Cette section configure les options du clavier.
[wfb\Keyboard]

%% Permet d'écrire seulement des chaînes de texte en
%% majuscules ou minuscules. Valeurs possibles:
%% toupper/todown/none.
AllUpperDown = none

%% Active ou désactive le SIP Panel (clavier virtuel).
%% Valeurs possibles: on/off.
SipOn = on

%% Valeurs possibles: liste de [ctrl/alt/shift] + touche
%% séparée par virgules.
IgnoreKeys = ctrl+0x4f,ctrl+0x4c,ctrl+0x46,ctrl+0x50,0x74

%% 13 entrées
%% Cette section configure les options de mapping du
%% clavier. Entrez les codes des touches en mode hexa.
%% Par exemple : 0x70 pour 'F1', alt+0x70 pour 'Alt F1',
%% ctrl+0x41 pour 'Control A', etc. Voyez les codes hexa
%% dans l'option 'Test de Clavier'.
[wfb\KeyboardMap]
```

```
%% Configuration pour la touche pour la fonction
%% 'CapsLock'. Valeurs possibles: [ctrl/alt/shift]+touche
CapsLock =

%% Configuration de la touche pour le bouton d'état de la
%% batterie. Valeurs possibles: [ctrl/alt/shift] + touche
CommandBarBatt =

%% Configuration de la touche pour activer ou désactiver
%% les fonctions de l'écran tactile dans la barre de
%% commandes. Valeurs possibles: [ctrl/alt/shift] +
%% touche.
CommandBarEnableDisableTap =

%% Configuration de la touche pour la fonction de
%% navigation à la page principale. Valeurs possibles:
%% [ctrl/alt/shift] + touche.
CommandBarHome =

%% Configuration de la touche pour la fonction de
%% navigation à la page suivante. Valeurs possibles:
%% [ctrl/alt/shift] + touche.
CommandBarNext =

%% Configuration de la touche pour la fonction de
%% navigation à la page précédente. Valeurs possibles:
%% [ctrl/alt/shift] + touche.
CommandBarPrev =

%% Configuration de la touche pour le bouton 'RF Status'.
%% Valeurs possibles: [ctrl/alt/shift] + touche.
CommandBarRF =

%% Configuration de la touche pour le bouton
%% 'Actualiser'. Valeurs possibles: [ctrl/alt/shift] +
%% touche.
CommandBarRefr =

%% Configuration de la touche pour afficher et cacher la
%% barre de commandes. Valeurs possibles:
%% [ctrl/alt/shift] + touche.
CommandBarShowHide =

%% Configuration de la touche pour naviguer vers le
%% contrôle suivant. Valeurs possibles: [ctrl/alt/shift]
%% + touche. La valeur "0" (zéro) est utilisée pour
%% annuler le ControlNext. Par défaut, scan code de la
%% touche flèche vers le Bas.
ControlNext =
```

```
%% Configuration de la touche pour naviguer vers le
%% contrôle précédent. Valeurs possibles:
%% [ctrl/alt/shift] + touche. La valeur "0" (zéro) est
%% utilisée pour annuler le ControlNext. Par défaut, scan
%% code de la touche flèche vers le haut.
ControlPrev =

%% Active la navigation entre les contrôles par le
%% clavier en forme cyclique. Quand il est configuré à
%% «on», le curseur passe du dernier champ au premier.
%% Valeurs possibles: on/off.
CyclicNavigation = off

%% Configuration de la touche pour activer ou désactiver
%% les fonctions de l'écran tactile dans la fenêtre
%% utilisateur. Valeurs possibles: [ctrl/alt/shift] +
%% touche.
FrameEnableDisableTap =

%% Configuration de la touche pour activer et désactiver
%% le clavier de l'écran. Valeurs possibles:
%% [ctrl/alt/shift] + touche
KeyboardActivateDeactivate =

%% 10 entrées
%% Cette section configure les options d'utilisation du
%% Scanner.
[wfb\Scanner]

%% Habilite le scanner dans chaque page qui contient
%% des inputs. Valeurs possibles: on/off.
Enabled = off

%% Envoie un caractère <TAB> à travers l'interface du
%% clavier après chaque lecture du scanner. Valeurs
%% possibles: on/off.
AutoTab = off

%% Envoie un caractère <ENTER> à travers l'interface du
%% clavier après chaque lecture du scanner.
%% Valeurs possibles: on/off.
AutoEnter = off

%% Le scanner s'habilite automatiquement si le curseur
%% est sur un champ. Valeurs possibles: on/off.
InOutFieldActivate = on

%% Fréquence du beep après le scan.
BeepFreq = 0
```

```
%% Durée du beep après le scan. Valeurs par défaut: 0 ou
%% 200
BeepTime = 200

%% Fichier son à exécuter quand un code à barres est lu
%% avec succès (si le terminal le permet).
WavFile =

%% Désactiver le scanner après une lecture réussie.
%% Valeurs possibles: yes/no.
TurnOffScan = no

%% Séquence de touches pour ajouter comme suffixe aux
%% donnés provenant du scanner. Valeurs possibles: liste
%% de [ctrl/alt/shift] + touche" séparée par virgules.
ScanTerminatorKeys =

%% Active le scanner même pendant le changement de la
%% page. Valeurs possibles:on/off.
AlwaysActive = off

%% 6 entrées
[wfb\Screen]

%% Choisir icône ou texte pour l'image du bouton de la
%% batterie.
BatteryStatusButton = icon

%% Désactive l'écran tactile dans la zone du display de
%% la barre de commandes. Valeurs possibles: on/off.
DisableCBTouchScreen = off

%% Cache la barre de commandes. Valeurs possibles:
%% on/off.
HideCommandBar = off

%% Cache l'ascenseur (scroll bar). Valeurs possibles:
%% on/off.
HideScrollBars = on

%% Désactive l'écran tactile. Valeurs possibles: on/off.
DisableTouchScreen = off

%% Cache le "Wait Cursor". Valeurs possibles: on/off.
ShowWaitCursor = on
```

```
%% 1 entrée
[Servers]

%% Type de connexion utilisée. Pour LAN WiFi (network) ou
%% WAN GPRS (ras).
ConnectionType = network

%% 7 entrées
[wfb/TimeOut]

%% Temps d'attente de la RF avant d'envoyer
%% l'information.
RfWakeUp = 10

%% Affiche une boîte de message quand on attend la
%% liaison RF (voir RfWakeUp). Valeurs possibles: on/off.
ShowTimeOutMsg = on

%% Titre de la boîte de message d'attente de la RF. Par
%% défaut: "Attente RF".
TimeoutMsgTitle = Attente RF

%% Texte de la boîte de message d'attente de la RF.
TimeoutMsgText = Attendre que la connexion retourne...

%% Hauteur (en pixels) de la boîte de message d'attente
%% de la RF.
TimeoutMsgHeight =

%% Largeur (en pixels) de la boîte de message d'attente
%% de la RF.
TimeoutMsgWidth =

%% Temps d'attente de la déconnexion RF jusqu'au moment
%% où le système commence la recherche d'une nouvelle
%% interface radio active.
RfPreWakeUp = 3

2 entrées
%% Cette section contient les applications qu'on peut
%% lancer depuis le menu (à fin d'avoir accès à ces
%% applications, l'option 'LaunchProcess' doit être à
%% "on"). Il est possible d'ajouter jusqu'à 9
%% applications.
[wfb\Process]

%% Nom affiché sur le menu.
Name00 =
```

```
%% Fichier contenant l'application.  
Proc00 =
```

Configuration du menu Utilisateur et Administrateur

Il y a deux options, l'une pour la configuration du Menu Utilisateur, [wfb\UserOptions], l'autre pour la configuration du Menu Administrateur, [wfb\AdminOptions], qui contiennent ces valeurs :

- ActivateKeyboard,
- DisableNavBack,
- DisableNavForw,
- DisableNavRefr,
- KbdTest,
- LaunchProcess,
- LoadNewConfig,
- OptionsActivateContextMenu,
- OptionsFitToScreen,
- OptionsTextSize,
- SetHomePage,
- ToolbarKeyboard,
- ToolbarNavBack,
- ToolbarNavForw,
- ToolbarNavHome,
- ToolbarNavRefr,
- ToolbarRadFreq,
- Quit.

ActivateKeyboard

Cette option affiche l'option 'Activer Clavier'.

DisableNavBack

Cette option désactive le bouton 'Retour'.

DisableNavForw

Cette option désactive le bouton 'Avancer'.

DisableNavRefr

Cette option désactive le bouton 'Actualiser'.

LoadNewConfig

Cette option active dans le menu l'option 'Charger Nouvelle Configuration'.

OptionsActivateContextMenu

Cette option affiche dans le menu l'option 'Activer Menu Contextuel'.

Option FitToScreen

Cette option affiche dans le menu l'option 'Adapté à l'écran'.

Option TextSize

Cette option affiche dans le menu l'option 'Taille du Texte'.

SetHomePage

Cette option affiche dans le menu l'option 'Changer de Home Page'.

ToolbarNavBack

Cette option affiche le bouton 'Retour' dans la barre de tâches.

ToolbarNavForw

Cette option affiche le bouton 'Avancer' dans la barre de tâches.

ToolbarNavHome

Cette option affiche le bouton 'Home' dans la barre de tâches.

ToolbarNavRefr

Cette option affiche le bouton 'Actualiser' dans la barre de tâches.

ToolbarRadFreq

Cette option affiche l'icône 'RF Status' dans la barre de tâches.

ToolbarKeyboard

Cette option affiche l'icône pour activer et désactiver le clavier.

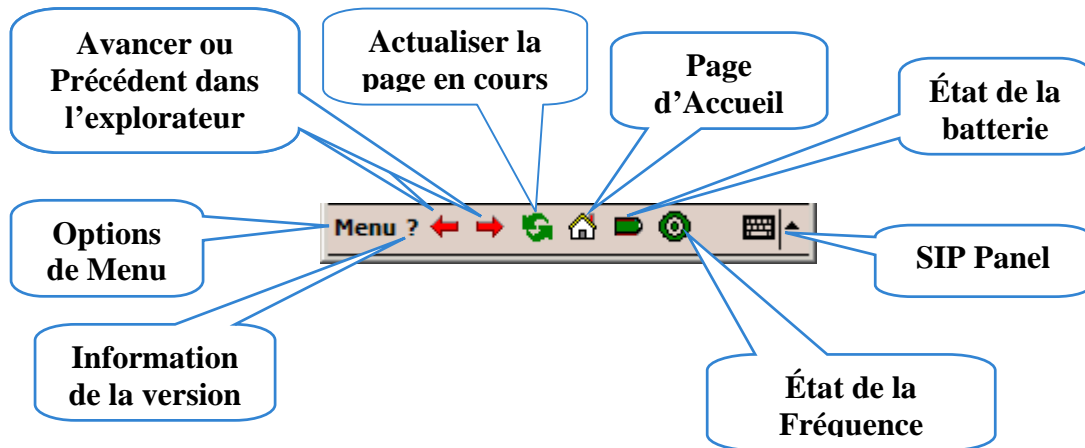
KbdTest

Cette option affiche dans le menu l'option 'Test Clavier'.

Quit

Cette option affiche dans le menu l'option 'Quitter'.

La barre de tâches:



Si un de ces codes est inexistant ou contient une valeur différente à "on" (la vérification ne prend pas en compte la différence entre les majuscules et les minuscules), le menu de l'utilisateur, ou la barre de tâches, ne présenteront pas cette option. Par contre, si la valeur est "on", le menu de l'utilisateur ou la barre de tâches contiendra l'option correspondante.

À continuation on montre un exemple du fichier `_flexbrowser.cfg` qui contient une configuration déterminée:

```

%% FILE=_flexbrowser.cfg

[wfb]
CacheSize                = 0
Homepage                 = wfb.html
HomepageConfirm          = off
HomepageConfirmText      =
Language                 = En
Mode                     = user
Password                 = 234
Traque                   = off
WorkingDir                = \windows
SaveSource                = off
ShowNewConfigDialog      = on

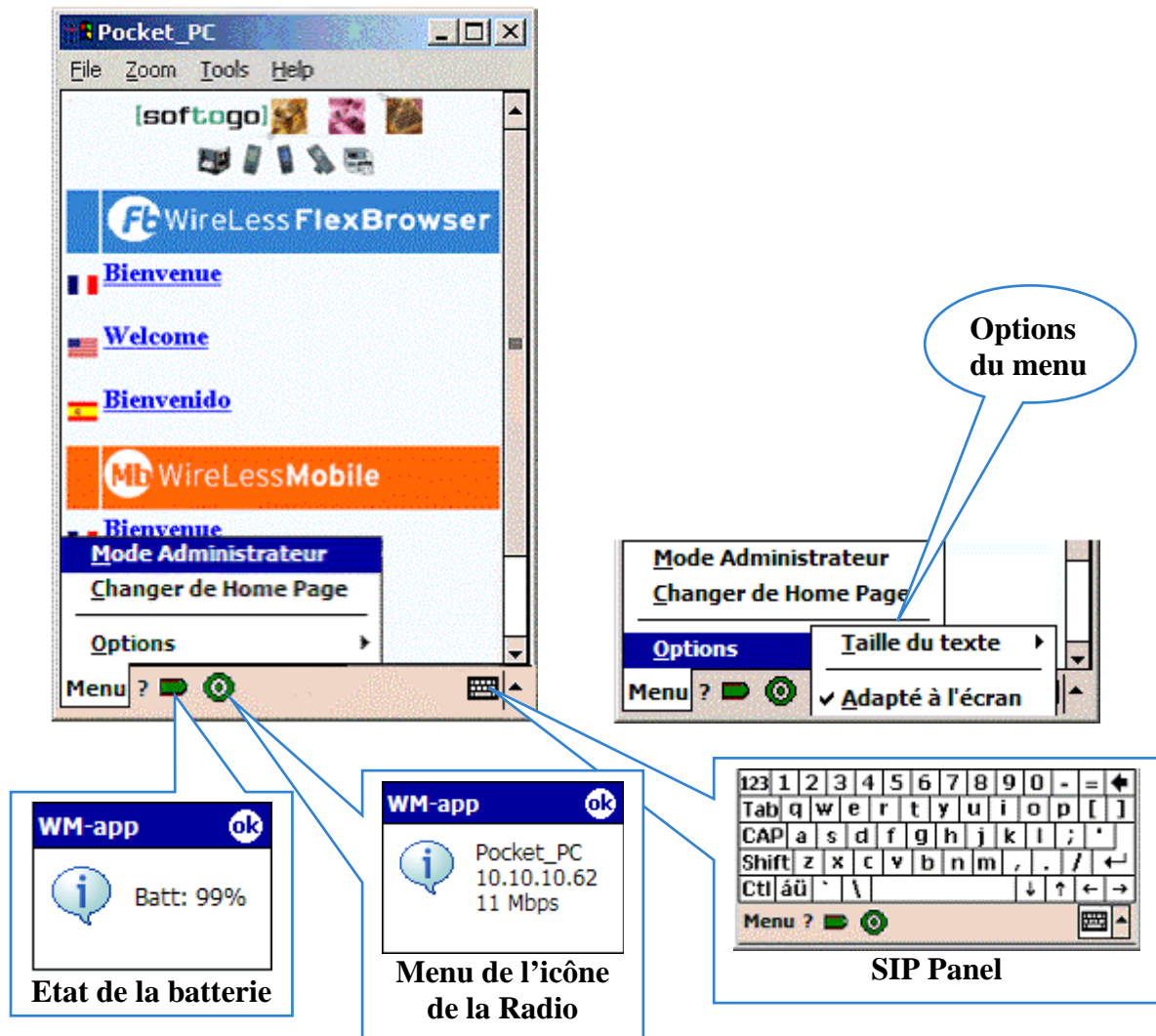
[wfb\AdminOptions]
ActivateKeyboard          = off
DisableNavBack            = off
DisableNavForw           = off
DisableNavRefr           = off
KbdTest                  = off
LaunchProcess             = off

```

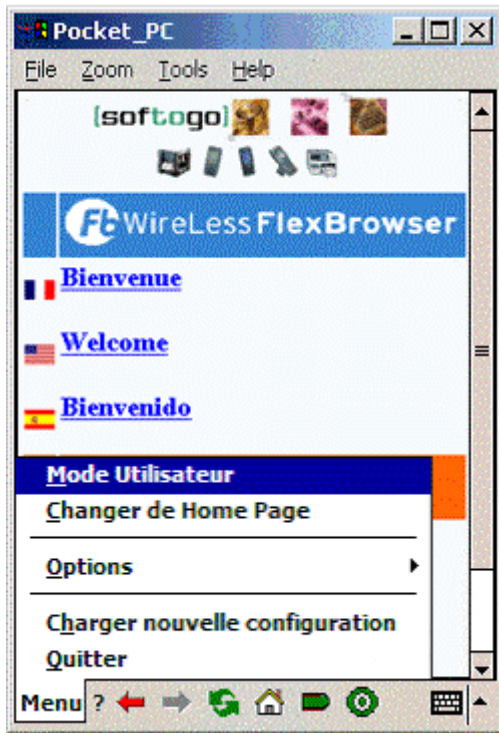

LoadNewConfig	= on
OptionsActivateContextMenu	= off
OptionsFitToScreen	= on
OptionsTextSize	= on
Quit	= on
SetHomePage	= on
ToolbarNavBack	= on
ToolbarNavForw	= off
ToolbarNavHome	= on
ToolbarNavRefr	= on
ToolbarRadFreq	= on
ToolbarKeyboard	= off
[wfb\UserOptions]	
ActivateKeyboard	= off
DisableNavBack	= off
DisableNavForw	= off
DisableNavRefr	= off
KbdTest	= off
LaunchProcess	= off
LoadNewConfig	= off
OptionsActivateContextMenu	= off
OptionsFitToScreen	= on
OptionsTextSize	= on
Quit	= off
SetHomePage	= on
ToolbarNavBack	= off
ToolbarNavForw	= off
ToolbarNavHome	= off
ToolbarNavRefr	= off
ToolbarRadFreq	= on
ToolbarKeyboard	= off
[wfb\Emulation]	
SymbolPB	= on
iBrowse	= off
[wfb\Hp]	
Counter	= 2
Hp00	= http://ppc.softogo.com/fb/index.htm
Hp01	= http://www.raisonance.fr
[wfb\Keyboard]	
AllUpperDown	= none
SipOn	= off
IgnoreKeys	= ctrl+0x4f,ctrl+0x4c, ctrl+0x46,ctrl+0x50,0x74
[wfb\KeyboardMap]	
CapsLock	=
CommandBarBatt	=
CommandBarEnableDisableTap	=
CommandBarHome	=
CommandBarNext	=

CommandBarPrev	=
CommandBarRF	=
CommandBarRefr	=
CommandBarShowHide	=
ControlNext	=
ControlPrev	=
CyclicNavigation	= off
FrameEnableDisableTap	=
[wfb\Scanner]	
Enabled	= on
AutoEnter	= off
AutoTab	= on
BeepFreq	= 0
BeepTime	= 200
WavFile	=
InOutFieldActivate	= off
TurnOffScan	= no
ScanTerminatorKeys	=
AlwaysActive	= off
[wfb\Screen]	
BatteryStatusButton	= icône
DisableCBTouchScreen	= off
DisableTouchScreen	= off
HideCommandBar	= off
HideScrollBars	= off
[wfb\Servers]	
ConnectionType	= network
[wfb\TimeOut]	
RfWakeUp	= 10
ShowTimeOutMsg	= off
TimeoutMsgTitle	= Attente RF
TimeoutMsgText	= Attendre que la connexion retourne...
TimeoutMsgHeight	=
TimeoutMsgWidth	=
RfPreWakeUp	= 3
[wfb\Process]	
Name00	= Calculatrice
Proc00	= \Windows\Calc.exe

Menu de l'Utilisateur avec la nouvelle configuration :



Menu de l'Administrateur avec la nouvelle configuration :



Options
du menu

