



WDpStats

Procédure d'installation

Table de matières

WDpStats	1
Procédure d'installation.....	1
Table de matières	1
Résumé.....	2
Réquisits.....	2
Installation.....	2
Difficultés.....	7
Lancement.....	8

wdpstats_install_sqlserver_fr.xml

20091104 Version 1.0	Nestor MASNATTA.

Résumé

Ce document contient une description pas à pas de la procédure pour installer la partie WDpStats de WireLess Deployer.

Réquisits

WDpStats requiert Windows 2000/2003/XP avec IIS (Internet Information Services). WireLess Deployer doit être installé auparavant. WDpStats utilise une base de données qui peut être Oracle, MySQL, MS Access, SQL Server and SQL Server Express. Pour cette documentation nous allons utiliser SQL Server Express 2005.

À fin d'installer WDpStats il faut comme prérequis les logiciels ci-dessous :

[Python v2.6.2 \(14 MB\)](#)

[Python Extensions for Windows v2.1.4 \(6 MB\)](#)

[NumPy Library for Python v1.3.0 \(5 MB\)](#)

[Matplotlib Library for Python v0.99.0 \(4 MB\)](#)

Et pour la base de données :

[Microsoft .NET Framework 2.0 \(24 MB\)](#)

[Microsoft SQL Server Express 2005 \(38 MB\) et](#)

[Microsoft SQL Server Management Studio Express \(45 MB\)](#)

Finalement le paquet WDpStats

[WDpStats v2.6.2](#)

Le paquet d'installation ainsi que les prérequis peuvent être téléchargés à l'adresse :

<http://www.softogo.com/com/fr/download/Deployer.html>

L'utilisateur qui fait l'installation de WDpStats doit avoir permis d'administrateur.

Installation

Il faut les installer dans cet ordre :

- 1.- "**Python v2.6.2**", puis
- 2.- "**Python Extensions for Windows v2.1.4**"
- 3.- "**NumPy Library for Python v1.3.0**"
- 4.- "**Matplotlib Library for Python v0.99.0**"

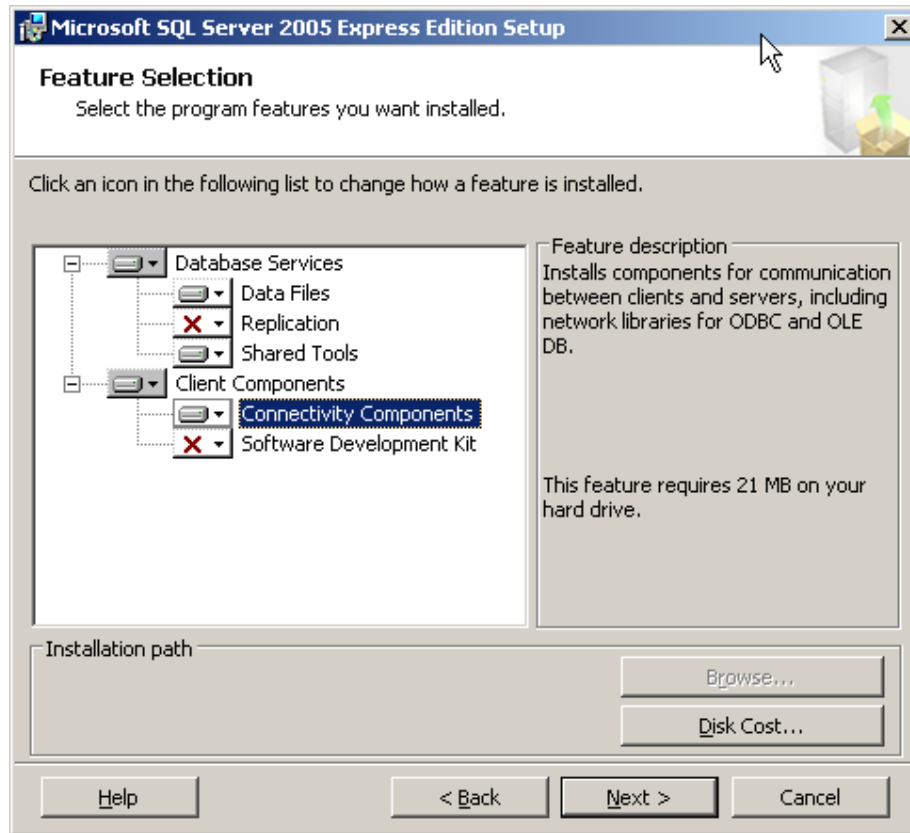
Choisir toutes les options par défaut.

5.- Puis, installer l'administrateur de base de données **SQL Server Express 2005**, dans l'ordre suivant :

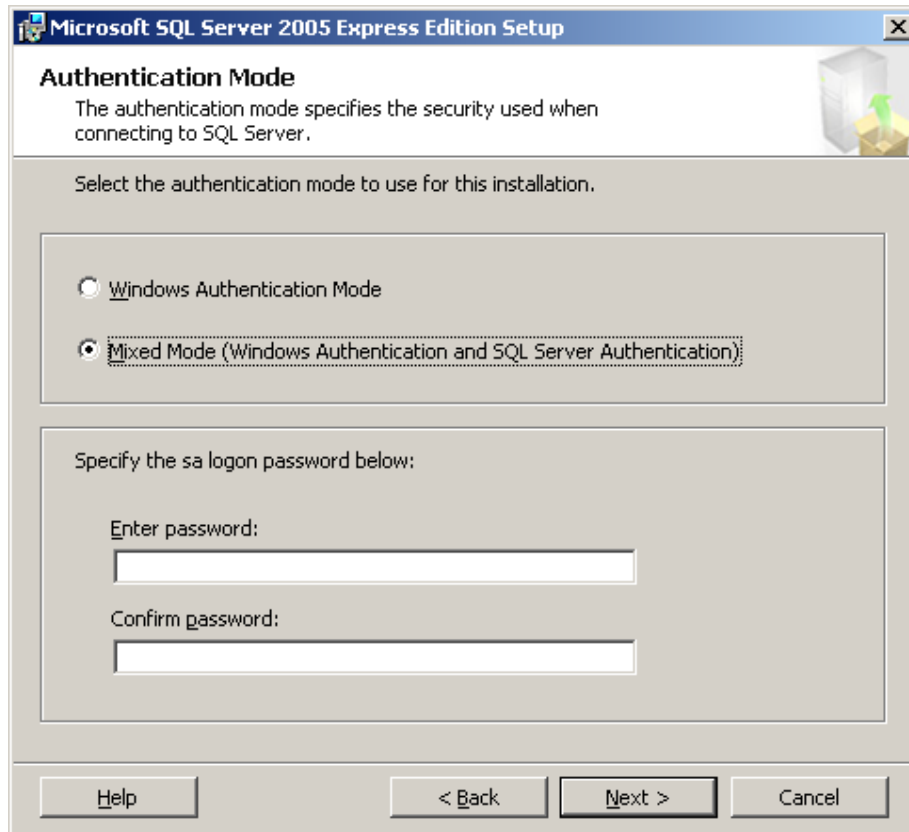
- a.- **Microsoft .NET Framework 2.0**, puis

- b.- *Microsoft SQL Server Express 2005*, et finalement,
- c.- *Microsoft SQL Server Management Studio Express*

Choisir toutes les options par défaut, sauf que, dans un moment donné, on doit choisir en mode Custom, que les 'Connectivity Components' soient installés.



et plus tard il faudrait choisir l'Authentication Mode en 'Mixed Mode (Windows and SQL Server Authentication)'



et le mot de passe "qwertyuiop" -sans guillemets-.

6.- Installer le paquet **WDpStats**.

7.- Création de la base de données

Lancer **Menu Démarrage\Programmes\Microsoft SQL Server 2005\SQL Server Management Studio Express**

Choisir pour la connexion vers le serveur le mode d'authentification

SQL Server Authentication,

puis, l'utilisateur '**sa**', et finalement le mot de passe '**qwertyuiop**'.

Choisir l'option de menu **File/Open/File** et aller sur le répertoire

C:\Program Files\WireLessDeployer\WDpStats\db

Choisir le fichier **wdpstats.sql** et appuyer sur le bouton **Open**

Une fois le fichier ouvert, faire click sur le bouton **Execute** et vérifier que toutes les commandes sont exécutées sans erreurs.

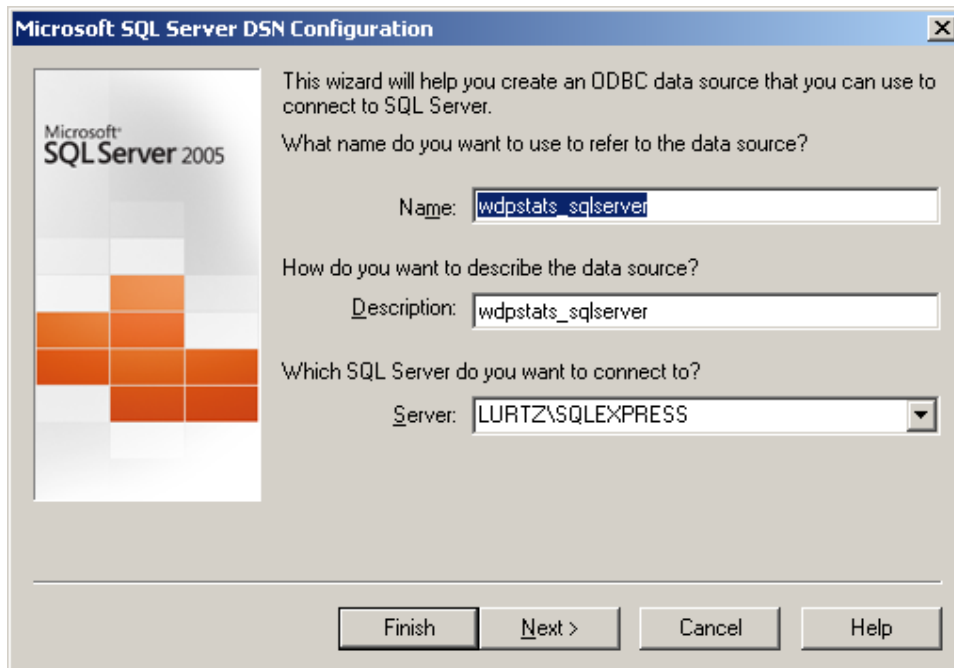
8.- Créer l'entrée *ODBC*

Menu Démarrer
Paramètres
Panneau de configuration
Outils d'administration/Sources de données (ODBC)

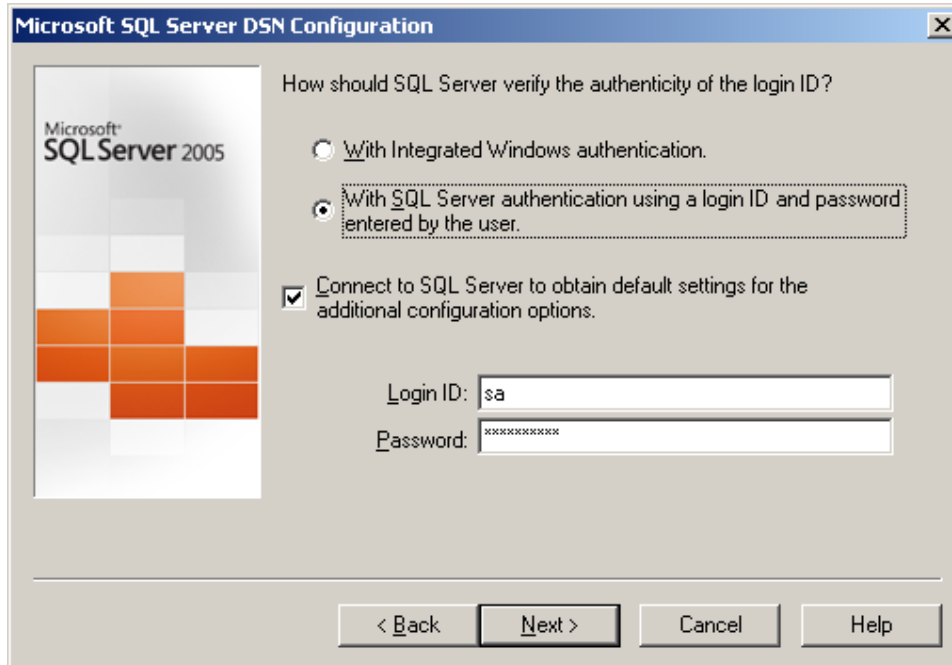
Aller à l'onglet "**System DSN**"

Add
Create a new Data Source

choisir **SQL Server**, puis **terminer**, et après remplir les champs comme dans la figure suivante (remplacez LURTZ par le nom de votre propre serveur):



Faire click sur **Next**, choisir '**With SQL Server authentication...** ', saisir le Login ID : '**sa**', le mot de passe "**qwertyuiop**" et toutes les options par défaut. Au dernier dialogue, on peut tester la connexion.



9.- Editer les lignes ci-dessous du fichier

`c:\program Files\WireLessDeployer\wdpstats\dbload\settings.py`

Changer

```
# Oracle
dsn = '...'
dbtype = "oracle"
```

par

```
# Oracle
# dsn = '...'
# dbtype = "oracle"
```

et

```
# SQL Server Express
# dsn = 'wdpstats_sqlserver/sa/qwertyuiop'
# dbtype = "sql2005"
```

par

```
# SQL Server Express
dsn = 'wdpstats_sqlserver/sa/qwertyuiop'
dbtype = "sql2005"
```

10.- Octroyer finalement les permis de modification, lecture et écriture à l'utilisateur IUSR_* (Internet Guest Account) pour le répertoire :

`wdpstats_install_sqlserver_fr.xml`

C:\Program Files\WireLessDeployer\WdpStats

Difficultés

1.- Dans certaines versions d'IIS il faut modifier quelques configurations de sécurité pour qu'il puisse montrer de contenus dynamiques.

Normalement, l'erreur qui s'affiche quand on essaie d'entrer à la page d'accueil WdpStats c'est

HTTP Error 404 - File or directory not found.

ou

If you are the Web site administrator and feel you have received this message in error, please see "Enabling and Disabling Dynamic Content" in IIS Help.

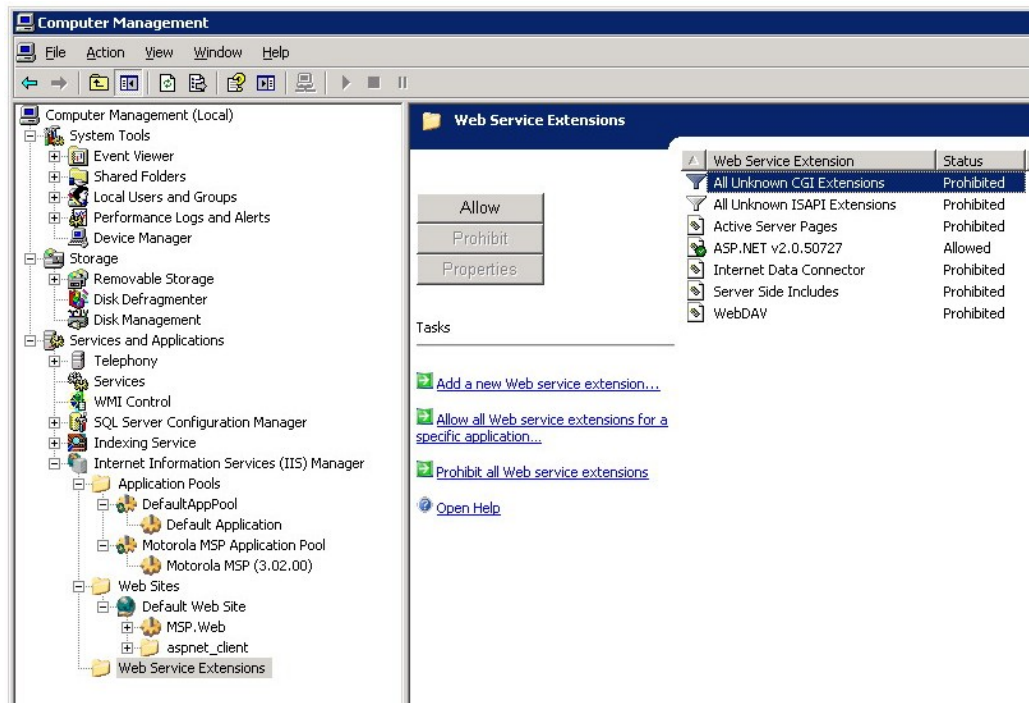
Dans ce cas là, faire click droit sur l'icône *Poste de travail* sur le desktop, puis *Gérer* et après

Services et applications

Internet Information Services (IIS) Manager

Web Service Extensions

All Unknown CGI Extensions



Et faire click sur le bouton *Allow*, puis *Confirmer*.

2.- Dans certaines installations, lors de la génération des graphiques pour monitoring, une erreur de produit dû au manque de permis pour le répertoire de mémoire cache de la librairie graphique. Il faut octroyer à l'utilisateur IUSR_* (Internet Guest Account), les permis de modification, lecture et écriture au répertoire par défaut:

C:\Documents and Settings\Default User

(Attention: ce répertoire a normalement l'attribut 'caché')

Pour modifier le répertoire cache de la librairie graphique, il faut créer la variable d'environnement: MPLCONFIGDIR avec le chemin complet du répertoire souhaité.

Lancement

Pour les stats on a le menu:

<p><i>Démarrer</i> <i>Programmes</i> <i>WireLess Deployer</i> <i>WdpStats</i></p>

avec deux possibilités:

Homepage (la console wdpstats) et

Load DB (la procédure d'intégration à la base de données)

Pour le "***Load DB***" on peut créer une "***Tâche planifiée***" toutes les heures ou toutes les 30 minutes ou le lancer à la main, comme on veut.