



WDpStats

Procédure d'installation

Table de matières

WDpStats	1
Procédure d'installation.....	1
Table de matières	1
Résumé.....	2
Réquisits.....	2
Installation.....	2
Difficultés.....	6
Lancement.....	7

wdpstats_install_oracle_fr.xml

20090521 Version 1.0	Nestor MASNATTA.
20090702 Version 1.1	Updated to WDpStats version 2.2.0 ODBC entry driver changed to "Oracle in XEClient"
20090923 Version 1.2	Updated to WDpStats version 2.6.0
20100222 Version 1.3	Error on who have to launch script for DB creation fixed

Résumé

Ce document contient une description pas à pas de la procédure pour installer la partie WDPStats de WireLess Deployer.

Réquisits

WDpStats requiert Windows 2000/2003/XP avec IIS (Internet Information Services). WireLess Deployer doit être installé auparavant. WDPStats utilise une base de données qui peut être Oracle, MySQL, MS Access, SQL Server and SQL Server Express. Pour cette documentation nous allons utiliser Oracle Express.

À fin d'installer WDPStats il faut comme prérequis les logiciels ci-dessous :

[Python v2.6.2 \(14 MB\)](#)

[Python Extensions for Windows v2.1.4 \(6 MB\)](#)

[NumPy Library for Python v1.3.0 \(5 MB\)](#)

[Matplotlib Library for Python v0.99.0 \(4 MB\)](#)

et

Oracle Database 10g Express Edition for Windows [Server \(165 MB\)](#) et [Client \(31 MB\)](#)

Finalement le paquet WDPStats

[WDpStats v2.6.0](#)

Le paquet d'installation ainsi que les prérequis peuvent être téléchargés à l'adresse :

<http://www.softogo.com/com/fr/download/Deployer.html>

L'utilisateur qui fait l'installation de WDPStats doit avoir permis d'administrateur.

Installation

Il faut les installer dans cet ordre :

- 1.- "Python v2.4.3", puis
- 2.- "Python Extensions for Windows v2.0.8"
- 3.- "NumPy Library for Python v1.3.0"
- 4.- "Matplotlib Library for Python v0.99.0"

Choisir toutes les options par défaut.

- 5.- Puis, installer le serveur Oracle Express, et après son client.

Pour ce qui est du serveur, dans un moment, on doit choisir le mot de passe des utilisateurs SYSTEM et SYS (choisir par exemple "admin" -sans guillemets-).

6.- Installer **Python v2.6.2**. Choose all the options by default.

7.- Création d'utilisateurs et de tables.

Il faut créer pour le serveur Oracle, un utilisateur (user:administrator, password: admin) avec toutes les privilèges, et créer la base de données

7.1.- Création de l'utilisateur administrator.

7.1.a.- Aller au

Menu Démarrer Programmes Oracle Database 10g Express Edition Accéder à la page d'accueil de la base de données (Go To Database Home Page).

Ça lance IE ou Firefox ou un autre navigateur. Il faudrait avoir les options de sécurité nécessaires pour pouvoir y accéder. Certaines options ne fonctionnent pas en Firefox, en ce cas il est obligatoire d'utiliser IE.

7.1.b.- Saisir username:SYSTEM, password:admin

7.1.c.- Aller au menu Administration/Database Users, puis, Create pour créer l'utilisateur administrator, mot de passe admin avec tous les privilèges :

Create Database User
Cancel Create

* Username

* Password

* Confirm Password

Expire Password

Account Status Unlocked

Default Tablespace: **USERS**

Temporary Tablespace: **TEMP**

User Privileges

Roles:

CONNECT RESOURCE DBA

Direct Grant System Privileges:

<input checked="" type="checkbox"/> CREATE DATABASE LINK	<input checked="" type="checkbox"/> CREATE MATERIALIZED VIEW	<input checked="" type="checkbox"/> CREATE PROCEDURE
<input checked="" type="checkbox"/> CREATE PUBLIC SYNONYM	<input checked="" type="checkbox"/> CREATE ROLE	<input checked="" type="checkbox"/> CREATE SEQUENCE
<input checked="" type="checkbox"/> CREATE SYNONYM	<input checked="" type="checkbox"/> CREATE TABLE	<input checked="" type="checkbox"/> CREATE TRIGGER
<input checked="" type="checkbox"/> CREATE TYPE	<input checked="" type="checkbox"/> CREATE VIEW	

[Check All](#) [Uncheck All](#)

Puis, appuyer sur Create.

7.2.- Création de la base de données.

7.2.a.- (ATTENTION : cette partie-là fonctionne correctement sur IE, mais non sur Mozilla Firefox) À ce moment il es nécessaire de se déconnecter comme utilisateur SYSTEM et se reconnecter comme utilisateur 'administrator'. Puis dans la page d'accueil de la base de donnes Oracle, aller au menu

SQL

SQL Scripts

Upload

7.2.b.- Saisir les champs suivants :

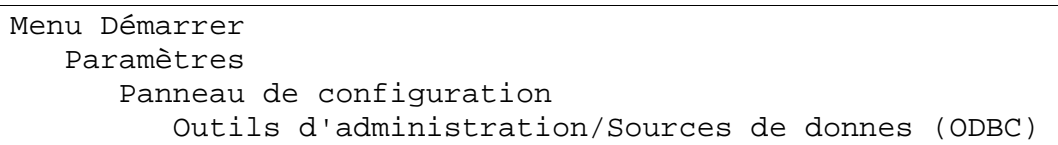
File:
 C:\Program Files\WireLessDeployer\
[WDpStats\db\wdpstats_oracle.sql]

Script Name: WDPSTATS
 File Character Set: Unicode UTF-8

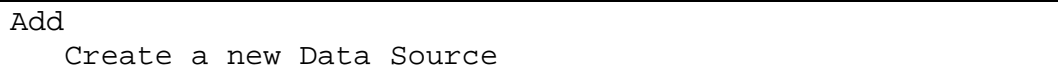


Appuyer sur Upload, puis choisir WDPSTATS, il s'affiche le script à être lancé. Faire click sur le bouton Run et vérifier que toutes les commandes sont exécutées sans erreurs.

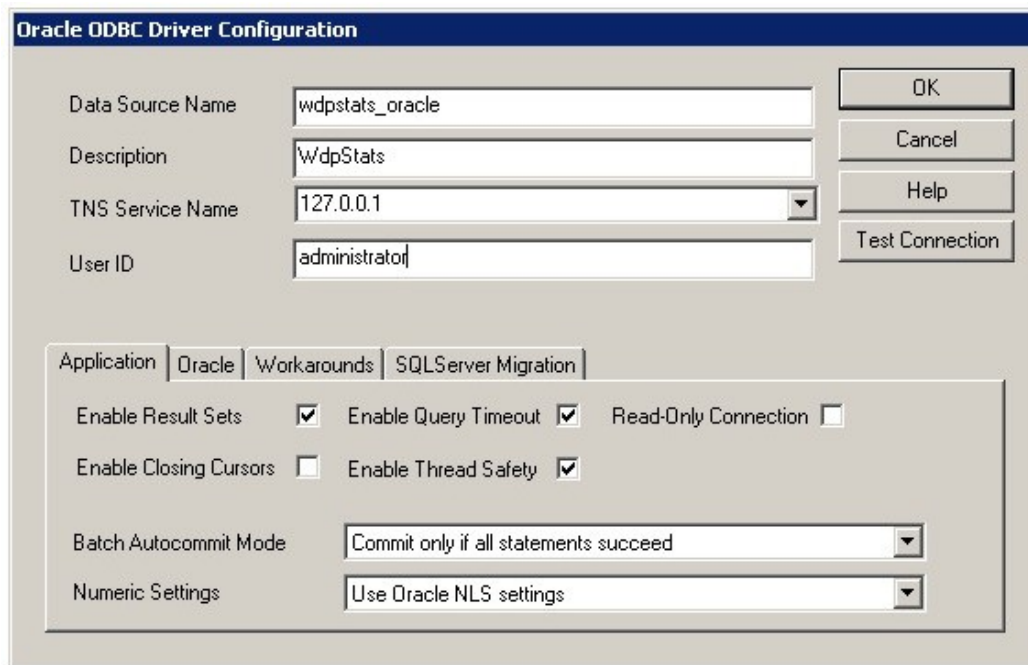
8.- Créer l'entrée ODBC



Aller à l'onglet "System DSN"



choisir Oracle in XEClient, puis terminer, et après remplir les champs comme dans la figure suivante :



Faire click sur Test Connection (on doit saisir le mot de passe "admin") pour tester que tout ait été bien configuré.

9.- Octroyer finalement les permis de modification, lecture et écriture à l'utilisateur IUSR_* (Internet Guest Account) pour le répertoire :

C:\Program Files\WireLessDeployer\WDpStats

Difficultés

1.- Dans certaines versions d'IIS il faut modifier quelques configurations de sécurité pour qu'il puisse montrer de contenus dynamiques.

Normalement, l'erreur qui s'affiche quand on essaie d'entrer à la page d'accueil WDpStats c'est

HTTP Error 404 - File or directory not found.

ou

If you are the Web site administrator and feel you have received this message in error, please see "Enabling and Disabling Dynamic Content" in IIS Help.

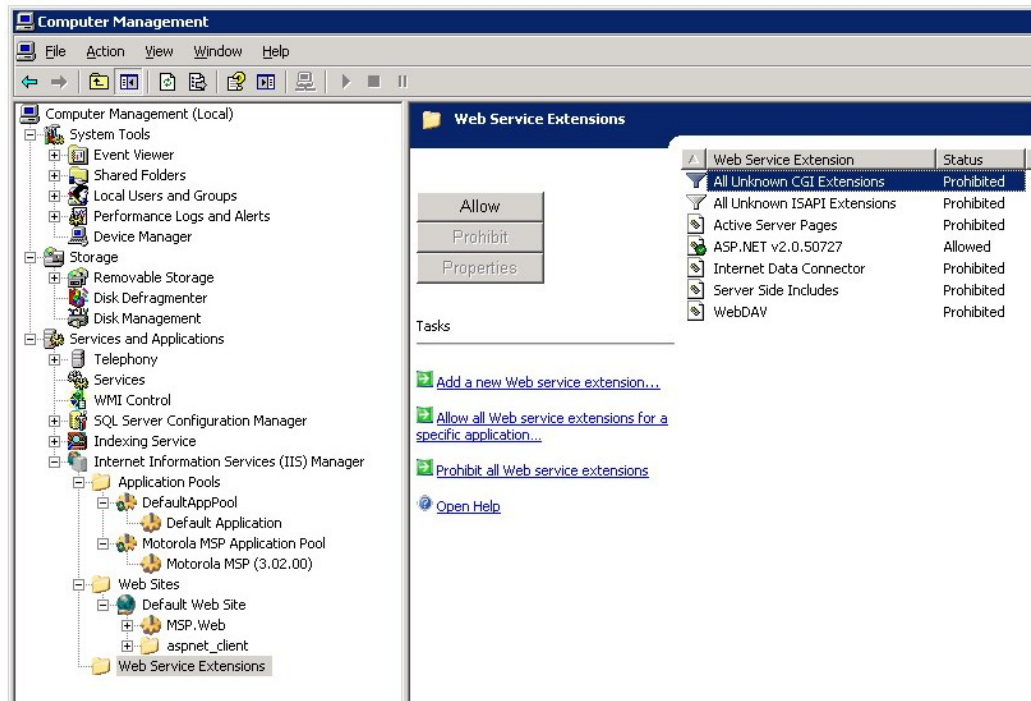
Dans ce cas là, faire click droit sur l'icône Poste de travail sur le desktop, puis Gérer et après

Services et applications

Internet Information Services (IIS) Manager

Web Service Extensions

All Unknown CGI Extensions



Et faire click sur le bouton Allow, puis Confirmer.

2.- Dans certaines installations, lors de la génération des graphiques pour monitoring, une erreur de produit dû au manque de permis pour le répertoire de mémoire cache de la librairie graphique. Il faut octroyer à l'utilisateur IUSR_* (Internet Guest Account), les permis de modification, lecture et écriture au répertoire par défaut:

C:\Documents and Settings\Default User
(Attention: ce répertoire a normalement l'attribut 'caché')

Pour modifier le répertoire cache de la librairie graphique, il faut créer la variable d'environnement: MPLCONFIGDIR avec le chemin complet du répertoire souhaité.

Lancement

Pour les stats on a le menu:

```
Démarrer
  Programmes
    WireLess Deployer
      WdpStats
```

avec deux possibilités:

Homepage (la console wdpstats) et
Load DB (la procédure d'intégration à la basse de données)

Pour le "Load DB" on peut créer une "Tâche planifiée" toutes les heures ou toutes les 30 minutes ou le lancer a la main, comme on veut.