



WDpStats

Procedimiento de instalación

Tabla de contenidos

WDpStats	1
Procedimiento de instalación	1
Tabla de contenidos.....	1
Resumen	2
Requisitos	2
Instalación	2
Dificultades	6
Ejecución.....	7

wdpstats_install_oracle_es.xml

20090522 Versión 1.0	Néstor MASNATTA.
20090702 Version 1.1	Updated to WDpStats version 2.2.0 ODBC entry driver changed to "Oracle in XEClient"
20090923 Version 1.2	Updated to WDpStats version 2.6.0
20100222 Version 1.3	Error on who have to launch script for DB creation fixed

Resumen

Este documento contiene una descripción, paso a paso, del procedimiento a realizar para instalar el módulo WDpStats, parte de WireLess Deployer.

Requisitos

WDpStats puede ser instalado en Windows 2000/2003/XP con IIS (Internet Information Services). WireLess Deployer debe estar instalado previamente.

WDpStats usa cualquier administrador de base de datos entre las siguientes: Oracle, MySQL, MS Access, SQL Server y SQL Server Express. La finalidad de este documento es explicar como instalar WDpStats con Oracle Express.

Para instalar WDpStats es necesario, como prerequisites, los programas listados a continuación:

[Python v2.6.2 \(14 MB\)](#)

[Python Extensions for Windows v2.1.4 \(6 MB\)](#)

[NumPy Library for Python v1.3.0 \(5 MB\)](#)

[Matplotlib Library for Python v0.99.0 \(4 MB\)](#)

y

[Oracle Database 10g Express Edition for Windows Server \(165 MB\)](#) y [Client \(31 MB\)](#)

Finalmente el mismo WDpStats:

[WDpStats v2.6.0](#)

El paquete de instalación, como así también los instaladores de cada prerequisite, pueden ser encontrados en:

<http://www.softogo.com/com/es/download/Deployer.html>

La instalación del paquete WDpStats debe ser realizada por un usuario con permisos de administrador.

Instalación

Es necesario instalar los paquetes en el siguiente orden:

- 1.- "Python v2.4.3", luego
- 2.- "Python Extensions for Windows v2.0.8"
- 3.- "NumPy Library for Python v1.3.0"
- 4.- "Matplotlib Library for Python v0.99.0"

Elegir todas las opciones por defecto.

5.- Luego, instalar Oracle Express Server, y finalmente, su cliente.

Con respecto a la instalación del server, en un momento determinado, se le demanda al usuario de elegir una clave para los usuarios SYSTEM y SYS (elegir, por ejemplo, la clave "admin" -sin comillas-).

6.- Instalar el paquete **Python v2.6.2**, elegir todas las opciones por defecto.

7.- Creación de usuarios y tablas.

Es necesario crear un usuario para el servidor Oracle (user:administrator , password: admin) con todos los privilegios, y crear también la base de datos.

7.1.- Creación del usuario administrator.

7.1.a.- Ir a

Start Menu Program Files Oracle Database 10g Express Edition Go To Database Home Page
--

Este acceso directo lanza IE o Firefox o incluso algún otro navegador. Es necesario tener las opciones de seguridad necesarias para acceder a estas páginas. Hay opciones que no funcionan en Firefox, haciendo inevitable el uso de IE.

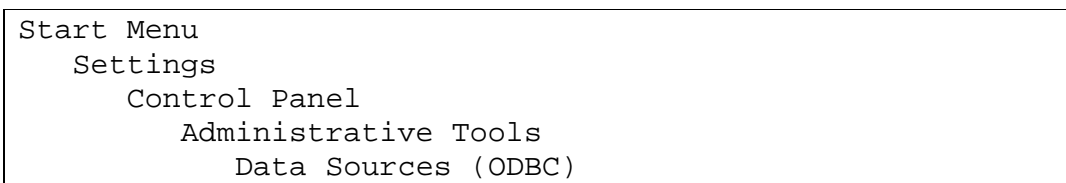
7.1.b.- Escribir username:SYSTEM, y password:admin

7.1.c.- Ir al menú Administration/Database Users, luego, Create para crear el usuario administrator, password admin con todos los privilegios seleccionados:



Presionar el botón Upload y luego elegir WDPSTATS, el contenido del script se va a mostrar. Presionar el botón Run y verificar que todos los comandos del script hayan sido ejecutados sin errores.

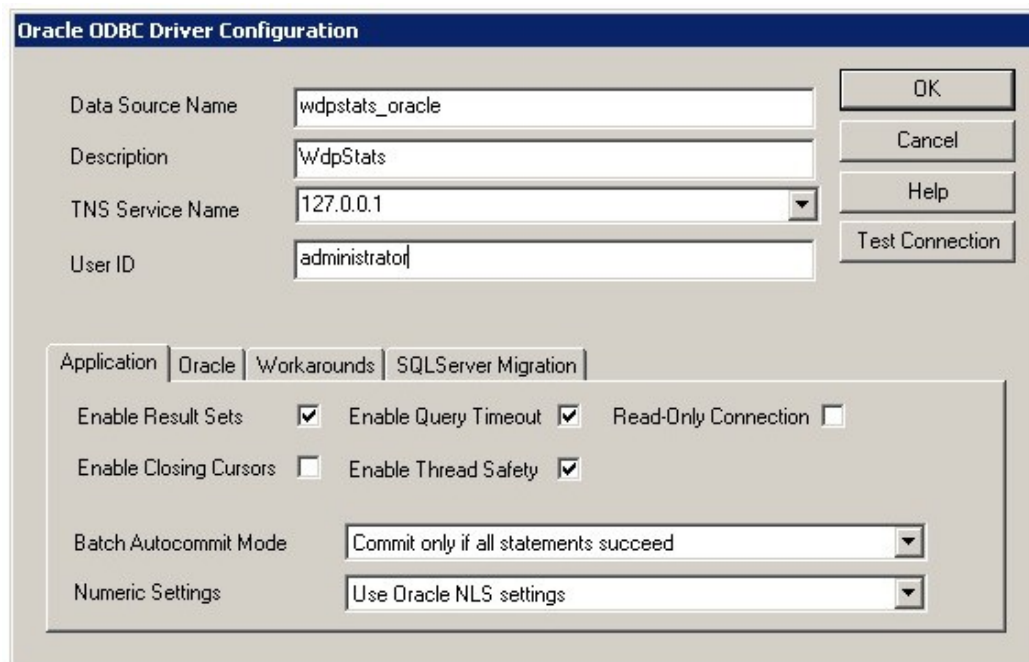
8.- Creación de la entrada ODBC



Ir a la pestaña "System DSN"



Elegir Oracle in XEClient, luego Finish, y finalmente completar los campos como en la siguiente figura:



Clickear en Test Connection (es necesario escribir la clave "admin") para testear que la configuración se haya realizado correctamente.

9.- Finalmente otorgar al usuario de windows IUSR_* (Internet Guest Account) los permisos de modificación, lectura y escritura para el directorio

C:\Program Files\WireLessDeployer\WDpStats

Dificultades

1.- En ciertas versiones de IIS, es necesario modificar algunas configuraciones de seguridad, a los efectos de permitir mostrar contenido dinámico.

Normalmente, el error mostrado al entrar en la página de inicio de WDpStats, es o

```
HTTP Error 404 - File or directory not found.
```

```
o
```

```
If you are the Web site administrator and feel you have received this message in error, please see "Enabling and Disabling Dynamic Content" in IIS Help.
```

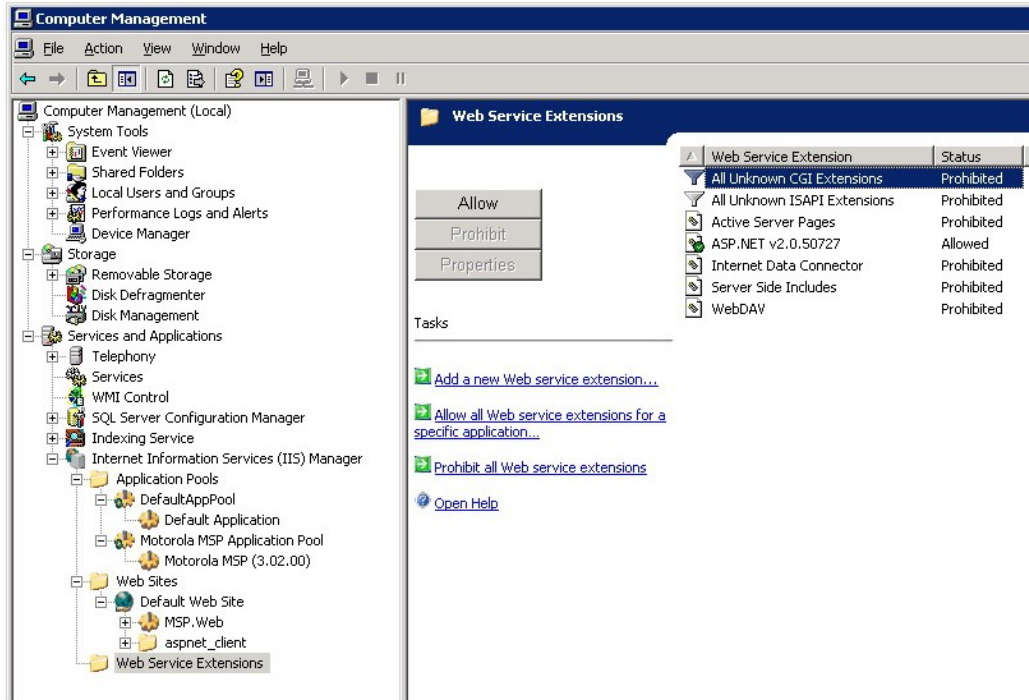
En este caso, hacer click derecho sobre My Computer en el Escritorio, luego Manage y finalmente

```
Services and applications
```

```
  Internet Information Services (IIS) Manager
```

```
    Web Service Extensions
```

```
      All Unknown CGI Extensions
```



Clickear sobre el botón Allow, y luego Ok.

2.- En ciertas instalaciones, al generar los gráficos de monitoring, se produce un error debido a que el directorio por defecto de memoria cache de la librería gráfica no tiene permisos de escritura para el usuario IUSR_* (Internet Guest Account). Es necesario dar permiso de modificación, lectura y escritura a tal usuario para el directorio correspondiente, por defecto:

C:\Documents and Settings\Default User

(Atención: este directorio suele tener el atributo 'oculto' activado)

Para cambiar el directorio cache de la librería gráfica, se debe crear la variable de entorno: MPLCONFIGDIR conteniendo el path completo del directorio deseado.

Ejecución

Para WDpStats, hay un menú:

```

Menu Start
  Program Files
    WireLess Deployer
    WDpStats
    
```

con dos posibilidades:

Homepage (la consola web WDpStats) y
Load DB (el procedimiento de integración a la base de datos)

Para "Load DB" es posible crear una Scheduled Task cada hora o cada 30 minutos o incluso lanzarlo a mano.