

User Box

Lanceur d'applications pour PDA

Manuel de l'Utilisateur

Table of Contents

Table of Contents	2
Historique des révisions	3
Procédure d'installation	4
Licence du Launcher	6
Utilisation du Launcher	7
Mode Utilisateur / Administrateur	7
Onglet Applications.....	7
Onglet Administrateur	8
Test clavier	9
Onglet Outils	9
Mots de passe	10
Tableau de types de mot de passe	11
Configuration.....	12
Options générales de UserBox	12
Langue	12
BlockSystemKeys	13
BlockTaskbar.....	13
BlockTaskbarRegions	13
ShowTaskbar	13
DisableActiveSync	13
DisableSDCard.....	13
IconStyle.....	14
ChangeDateTime.....	14
LogoOnTop	14
HotKeyCode.....	14
HotKeyMode	14
Paramètres de l'Utilisateur.....	15
Paramètres de l'Administrateur	15
Raccourcis	16
Shortcuts.....	16
StartExe	16
Name	16
Args	16
Version	16
Autostart.....	16
Icon	16
Options	16
Scripts WireLess Deployer.....	17
ScheduleScript.....	17
Time.....	17
Script	17
Blocage clavier	17
Surveillant de processus	17

Historique des révisions

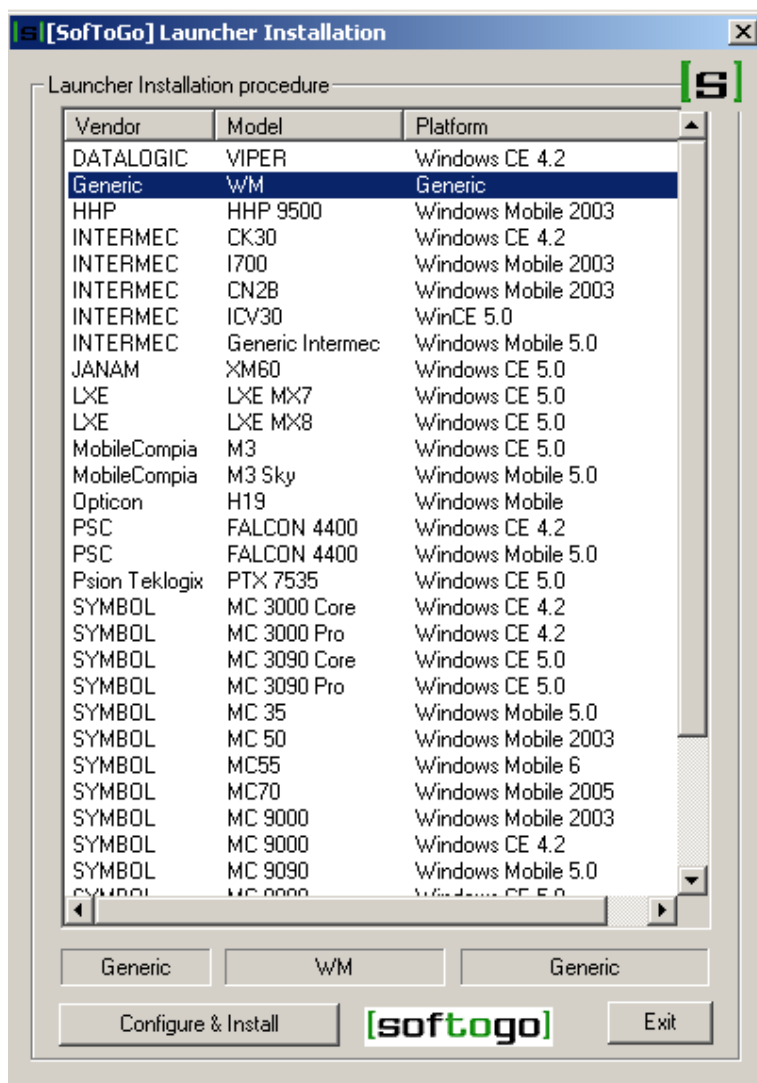
Les modifications de l'original sont listés ci-dessous:

Version	Date	Description
1.0	2009/10/02	Version initiale.

Procédure d'installation

Allez au menu **Démarrer -> Programmes -> Launcher UserBox -> UserBox**


Sélectionnez le Vendeur, le modèle et la plate-forme du terminal que vous avez ou qui soit compatible (voir image ci-dessous). Une fois sélectionné, cliquez sur le bouton **[Configure & Install]**.



Selon le modèle / la plate-forme vous pourrez capturer, puis rendre persistante la configuration WiFi. Suivez les instructions dans la section WiFi comme on voit sur l'image ci-dessous.

Retrieve	Wi-Fi. Set up the Wireless LAN on one device and save the settings (one time only). (*):The settings will be saved on the file "WLANConfig.txt" (see file)
SET	Set persistent the previously saved configuration.


Pour configurer le Launcher UserBox, cliquez sur le bouton **[Configure Launcher]** (voyez l'image "configuration du launcher" ci-dessous). Il ouvrira une instance de IniEditor pour permettre la configuration du Launcher. Une fois terminé, fermez le IniEditor (n'oubliez pas de sauvegarder).

	<input type="button" value="Configure Launcher"/>	Configure Launcher. Modify the configuration file.
---	---	--

Avant de lancer l'installation, assurez-vous que le terminal est bien connecté à votre ordinateur de bureau à travers a ActiveSync comme on voit dans l'image ci-dessous (icône entouré en rouge).

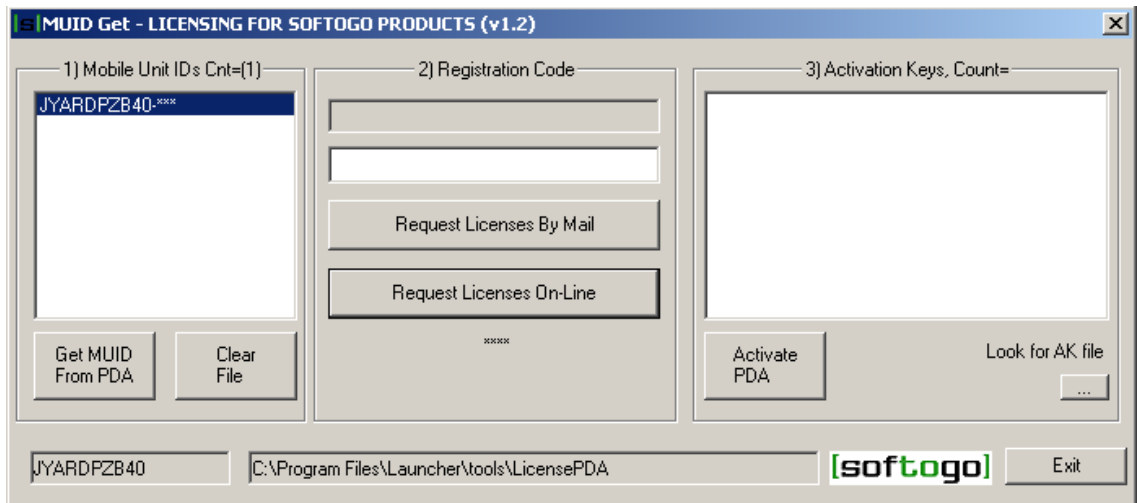


Finalement, cliquez sur le bouton . IPDA installera le Launcher UserBox dans le PDA.

	<input type="button" value="Install Launcher"/>	Install Launcher Connect the device by Active Sync, then click in Install. (*) Launcher and configuration will be installed on the device.
---	---	--

Licence du Launcher

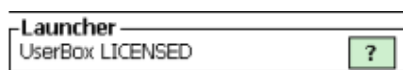
Allez à **Menu Démarrer -> Programmes -> Launcher UserBox -> PDA License.**



La procédure de licence nécessite que le PDA soit connecté à l'ordinateur de bureau par ActiveSync.

Pour rentrer la licence de l'application, suivez les indications suivantes:

1. Prenez le MUID du PDA en pressant **[Get MUID from PDA]**.
2. Saisissez le code d'enregistrement (Registration Code) dans le PC.
3. Pressez le bouton **[On-Line registration]** pour avoir la clef d'activation (Activation Key) par une connexion Internet.
4. Pressez le bouton **[Activate PDA]** pour envoyer la clef d'activation (Activation Key) ver le PDA et activer la licence.
5. Finalement, ouvrez le Launcher UserBox et vous pouvez voir l'inscription "UserBox Licensed" (voir image ci-dessous)



Utilisation du Launcher

Le Launcher est organisé en onglets. Chaque onglet contient un groupe de fonctionnalités. Selon la configuration, l'utilisateur peut avoir accès à plus ou moins de fonctionnalités, ou même à un onglet en entier.

Mode Utilisateur / Administrateur

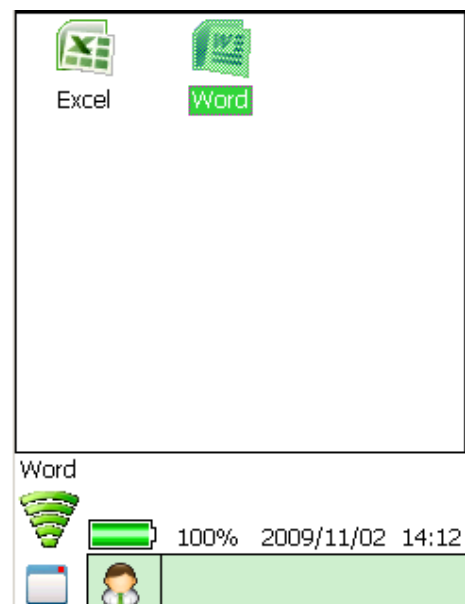
Le Launcher a un "Mode Utilisateur" et un mode "Mode Administrateur" qui peuvent être complètement configurés. Vous pouvez même configurer un mode utilisateur identique au mode administrateur. La seule différence est que en mode utilisateur, un mot de passe est demandé pour sortir du Launcher.

Voyez les sections de configuration "userOptions" et "adminOptions".

Onglet Applications

L'onglet application contient:

- Applications configurées dans la section "shortcuts" du fichier de configuration.
- Niveau de signal Wi-Fi.
- Niveau de batterie en pourcentage (image et texte)
- Date et heure



Onglet Administrateur

Cet onglet contient des informations sur le terminal.

- Si le Laucner possède ou non une licence.
- Le nom du PDA.
- Le propriétaire du PDA.
- L'adresse IP.
- l'adresse Mac.
- Le MUID (mobile unit id)
- Le ESN (spécifique Motorola)

L'image ci-contre montre la configuration par défaut en "Mode Utilisateur".

Selon la configuration de la section "UserOptions" du fichier de configuration, il sera possible de voir plus ou moins de boutons à l'écran.

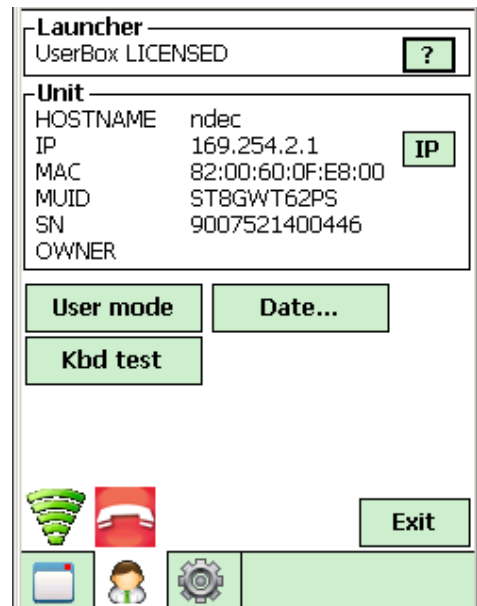
Poer entrer en "**Mode Administrateur**", cliquez sur le bouton [Admin Mode]. Un le mot de passe de l'administrateur vous sera demandé. Voyez "PasswordAdmin" dans la section "application".

L'image ci-contre montre la configuration par défaut en "Mode Administrateur".

Dans ce mode vous pouvez:

- Changer la Date et le fuseau.
- Accéder au test clavier.
- Renouveler l'adresse IP (DHCP).
- Sortir du Launcher (sans mot de passe).

Pour passer en "**Mode utilisateur**" pressez le bouton [User Mode].



Test clavier

La fenêtre de test clavier vous permet de savoir si une touche spécifique est bloquée ou non. Si vous tapez une touche, elle montre le scan-code de la touche et l'état (bloquée / non bloquée).

Pour bloquer une touche, configurez le scan-code dans la section "KeyBlocking" du fichier de configuration.

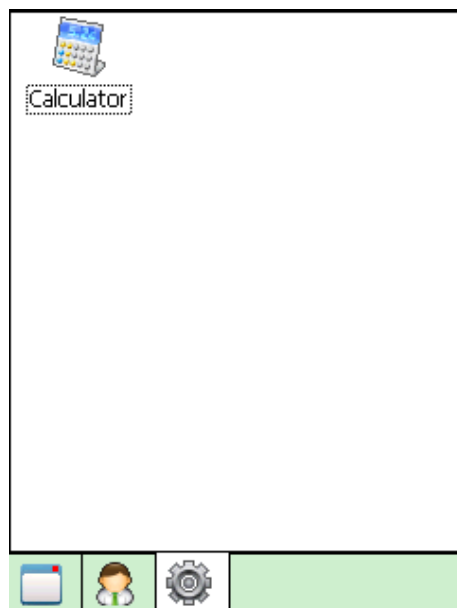


Onglet Outils

L'onglet Outils contient des applications configurées dans la section "tools" du fichier de configuration.

Par défaut l'onglet Outils est accessible seulement en mode Administrateur.

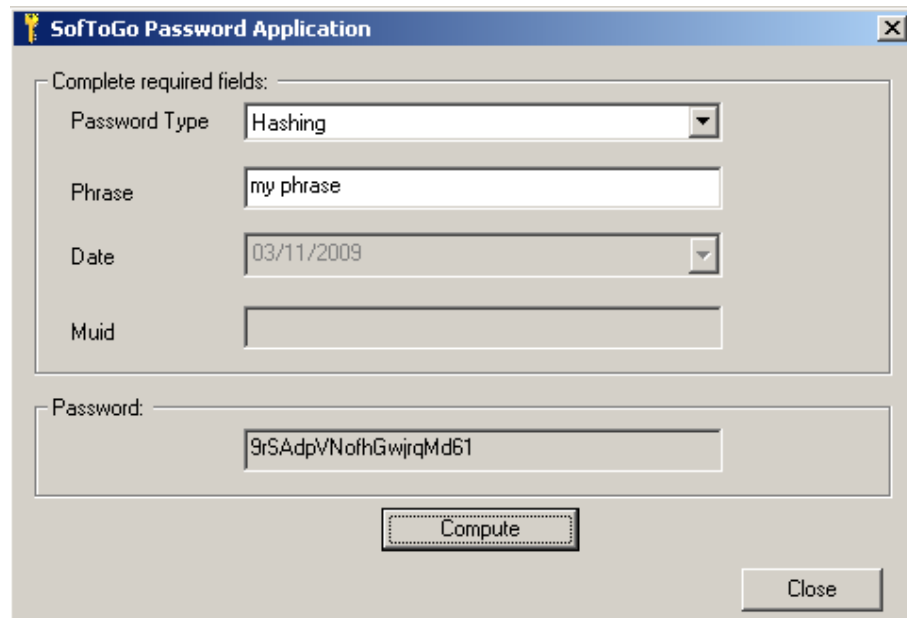
Pour accéder cet onglet en mode Utilisateur activez l'option "ToolsPage" dans la section "UserOptions" du fichier de configuration.



Mots de passe

Pour être en mesure d'interdire l'accès au système d'exploitation et bloquer l'accès à certaines fonctions, les mots de passe "PasswordExit" et "PasswordAdmin" sont utilisés.

Le Launcher permet l'utilisation de différents modes de mot de passe et certains nécessitent à être calculés par l'application StgPassword, à laquelle on accède par **"Menu Démarrer-> Programmes -> Launcher UserBox -> StgPassword"**. La figure ci-dessous montre l'application tgPassword.



The screenshot shows a window titled "SofToGo Password Application". Inside, there is a section labeled "Complete required fields:" containing four input fields: "Password Type" (a dropdown menu set to "Hashing"), "Phrase" (a text box containing "my phrase"), "Date" (a dropdown menu set to "03/11/2009"), and "Muid" (an empty text box). Below this section is a "Password:" label followed by a text box containing the generated password "9rSAdpVNothGwjrqMd61". At the bottom of the window, there are two buttons: "Compute" and "Close".

One fois choisi le type de mot de passe saisissez les champs demandés et cliquez sur le bouton **[compute]** pour générer la clef.

Pour une description des types de mots de passe, voyez le chapitre suivant.

Tableau de types de mot de passe

Id	Type	Description	Clef dans le fichier de Configuration	Mot de passe à saisir sur le PDA	Exemple de configuration
0	Plain text	Le mot de passe est en clair.	Le texte du mot de passe.	You plain text password.	0, 234
1	Daily password	Le mot de passe change tous les jours.	Configurez "daily".	Utilisez l'application StgPassword pur calculer le mot de passe.	1, daily
2	Hashing	Un hachis est calculé en utilisant StgPassword conjointement à une clef génératrice maintenue secrète.	Le hachis calculé par StgPassword.	La clef génératrice pour obtenir le hachis.	2, 9rSAdpVNofhGwjrqMd61
3	Phrase only	Une clef est calculée en utilisant StgPassword conjointement à une phrase génératrice.	La phrase génératrice pour obtenir la clef.	Utilisez l'application StgPassword avec votre phrase puor calculer le mot de passe.	3, maphrase
4	Phrase + date	Une clef est calculée en utilisant StgPassword conjointement à une phrase génératrice. Le mot de passe change tous les jours.	La phrase génératrice pour obtenir la clef.	Utilisez l'application StgPassword avec votre phrase puor calculer le mot de passe.	4, maphrase
5	Phrase + MUID	Une clef est calculée en utilisant StgPassword conjointement à une phrase génératrice. le mot de passe dépends du PDA. Comme le MUID est unique, le mot de passe aussi.	La phrase génératrice pour obtenir la clef.	Utilisez l'application StgPassword avec votre phrase puor calculer le mot de passe.	5, maphrase
6	Phrase + date + MUID	Une clef est calculée en utilisant StgPassword conjointement à une phrase génératrice. le mot de passe dépends du PDA. Comme le MUID est unique, le mot de passe aussi. Le mot de passe change tous les jours pour chaque PDA.	La phrase génératrice pour obtenir la clef.	Utilisez l'application StgPassword avec votre phrase puor calculer le mot de passe.	6 maphrase

Configuration

Options générales de UserBox

Langue

Sélectionner la langue de l'application.

Valeurs:

- en - Anglais.
- fr - Français.
- es - Espagnol.

PasswordExit

Mot de passe pour sortir du programme.

Valeur par défaut: 0, 307 (i.e. plain text, password is 307)

Utilisez la syntaxe suivante: type de mot de passe, phrase | mot de passe | hash (voir l'aide ci-dessous)

Type de mot de passe:

- 0 - Texte en clair
- 1 - Mot de passe journalier
- 2 - Hachage
- 3 - Phrase seulement
- 4 - Phrase + Date
- 5 - Phrase + Muid
- 6 - Phrase + Date + Muid

Utilisez l'utilitaire StgPassword.exe pour générer les mots de passe ou le hachis

PasswordAdmin

Mot de passe de l'Administrateur.

Valeur par défaut: 0, 234 (i.e. plain text, password is 234)

Utilisez la syntaxe suivante: type de mot de passe, phrase | mot de passe | hash (voir l'aide ci-dessous)

Type de mot de passe:

- 0 - Texte en clair
- 1 - Mot de passe journalier
- 2 - Hachage
- 3 - Phrase seulement
- 4 - Phrase + Date
- 5 - Phrase + Muid
- 6 - Phrase + Date + Muid

Utilisez l'utilitaire StgPassword.exe pour générer les mots de passe ou le hash.

BlockSystemKeys

bloque les combinaisons de touches qui permettent à l'utilisateur d'accéder au Système 'Exploitation

(p/ex: ctrl+esc ouvre le Menu Démarrer).

Les combinaisons suivantes sont inhibées, atl+esc, ctrl+tab, alt+tab.

Valeur par défaut: yes

BlockTaskbar

Bloquer l'accès à la barre de tâches de Windows.

Même si cette option est activée, on peut accéder au Menu Démarrer par des combinaisons de touches (p/ex: ctrl+esc).

Pour bloquer complètement l'accès au Menu Démarrer voyez l'option "blockSystemKeys".

Values:

Comportement selon la configuration et l'OS

- "Locked (0)" - WinCE - La taskbar est complètement inactive.
- "Locked (0)" - WM - La taskbar est inactive, le bouton [OK] fonctionne.
- "Unlocked (1)" - WinCE && WM - toute la taskbar est active.
- "Start Button Locked (2)" WinCE - La taskbar est active, le bouton [START] est inactif.
- "Start Button Locked (2)" WM - Non valide pour ce système.
- "Lock Regions (3)" WM & WinCE – Bloque un ou plusieurs régions de la barre des tâches. (voyez l'option "blockTaskbarRegions")

BlockTaskbarRegions

Bloquer l'accès à un ou plusieurs régions de la barre de tâches de Windows.

Pour bloquer une région précisez le début et la fin de la région en pixels. E.g. : "50-100"

Utilisez une virgule (",") pour séparer des régions. E.g. : "0-26,200-240"

Valeur par défaut: 0-26

ShowTaskbar

Affiche/Cache la barre de tâches.

Tips:

- Sur les OS WinCE (4.2, 5.0), la barre de tâches est dans la partie inférieure de l'afficheur.
- Sur les OS PPC2003/WM5/WM6, la barre de tâches est dans la partie supérieure de l'afficheur.

DisableActiveSync

Désactive ActiveSync.

Valeur par défaut: no

DisableSDCard

Désactive toutes les SD Cards.

Valeur par défaut: no

IconStyle

Style des icônes dans le bureau du Launcher.

Values:

- Small (0)
- Big (1)
- List (2)

ChangeDateTime

Permet à l'utilisateur de changer la Date, l'Heure et la Zone Horaire du terminal.

Notez que le terminal se met à l'heure à chaque connexion au serveur.

Valeur par défaut: no

LogoOnTop

Values:

Yes: Affiche le Logo (wdp.bmp) dans la partie supérieure de l'onglet des applications.

No: Affiche le Logo (wdp.bmp) dans la partie inférieure de l'onglet des applications.

Tips:

- Si un fichier bitmap appelé 'wdp.bmp' est mis dans le répertoire wdp (\flash\wdp), il sera affiché dans l'onglet des applications.
- Le fichier bmp devrait avoir la même largeur que l'écran du PDA (p/e 240 pixels).

HotKeyCode

'Hot key' (scancode) pour basculer entre les applications du Launcher.

Tip:

- Configurez des valeurs décimales entre 1 et 255 ou Hexadécimales entre 0x01 et 0xFF.

HotKeyMode

Le mode de basculement par 'Hot Key' entre les applications.

Values:

- 0-> All Apps. Bascule entre toutes les applications du Launcher.
- 1-> All+Launcher. Bascule entre toutes les applications du Launcher, puis le Launcher.
- 2-> Activated+Launcher. Bascule entre toutes les applications actives, puis le Launcher.

ApplicationStartTimeout

Quantité de secondes qu'une application a besoin pour se lancer.

Cette option est globale pour toutes les applications et outils.

WatchProcessMode

Mode dont les processus configurés dans la section "watchProcess" son surveillés.

- Disabled Le surveillant est désactivé
- Deny refuse le lancement des processus configurés dans "watchProcess"..
- Allow permet seulement les processus configurés dans "watchProcess".

HardwareButtons

Activer/Désactiver les "hardware buttons" (boutons du matériel).

Les "hardware buttons" qui peuvent être activés / désactivés sont:

- Touches TALK, END. Seulement sur des téléphones mobiles.
- Touches VOLUME UP/DOWN.

Pour faire fonctionner cette option, utilisez une de ces méthodes:

1. Débloquez la barre de tâches avec l'option "BlockTaskbar".
2. Débloquez l'icône du volume dans la barre de tâches par l'option "BlockTaskbarRegions".

Paramètres de l'Utilisateur

ToolsPage

Montre l'onglet des outils.

ExitButton

Montre le bouton "Sortir".

ChangeDateTime

Permet à l'utilisateur de changer la Date, l'Heure et la Zone Horaire du terminal.

Releaselp

Permet de libérer et renouveler l'adresse IP (DHCP Seulement).

KeyboardTest

Montre le bouton "Test Kbd".

Permet de connaître le scancode et l'état de blocage d'une touche.

Paramètres de l'Administrateur

ToolsPage

Montre l'onglet des outils.

ExitButton

Montre le bouton "Sortir".

ChangeDateTime

Permet à l'utilisateur de changer la Date, l'Heure et la Zone Horaire du terminal.

Releaselp

Permet de libérer et renouveler l'adresse IP (Seulement DHCP).

KeyboardTest

Montre le bouton "Test Kbd".

Permet de connaître le scancode et l'état de blocage d'une touche.

Raccourcis

Shortcuts

Liste d'Applications à exécuter par l'utilisateur.

ItemMax: 99

StartExe

Nom de l'exécutable (chemin complet et nom fichier).

Valeur par défaut: \Windows\Calc.exe

Tip:

- Peut être un exe, un lien ou un nom de document dont le type est enregistré.

Name

Nom de l'application qui sera montré.

Max: 30

Tip:

- L'utilisateur verra ce nom dans la fenêtre principale.

Args

Arguments du programme qui seront passés par la ligne de commande.

Max: 128

Version

Version du programme.

Max: 128

Valeur par défaut: 1-0-0

Tips:

- L'utilisateur verra ce texte dans la fenêtre principale.

Autostart

L'application sera lancée au démarrage du Launcher.

Icon

Chemin complet vers l'image qui sera montrée comme icône de l'application.

Utilisez cette option si vous voulez montrer une autre image que celle de l'application "startEXE".

Tips:

- Cette image peut être un fichier BITMAP (.bmp) de 16x16 ou 32x32 pixels.
- La taille de l'image doit correspondre avec l'option "iconStyle" sélectionnée.
- L'option iconStyle "Big" est compatible avec des images de 32x32 pixels, tandis que les options "Small" et "List" le sont avec des images 16x16 pixels.

Options

Définit une liste d'options à traiter avant de lancer l'application.



Utilisez la virgule (",") pour séparer les valeurs. p/ex: sip, notaskbar.

Voyez en bas la liste des options disponibles.

Values

- SIP: Montre le "SIP Panel" (clavier virtuel)
- NOTASKBAR: cache la barre de tâches.
Cette option est valide seulement quand l'option "showtaskbar" est désactivée.

Tips:

- SIP: Montre le "SIP Panel" (clavier virtuel)
- NOTASKBAR: cache la TaskBar
Cette option est valide seulement quand l'option "showtaskbar" est désactivée.

Scripts WireLess Deployer

ScheduleScript

Cette section permet de programmer l'exécution des scripts wdp.

Pour chaque programme on établit une heure fixe, et un nom de script.

Time

Indique l'heure (au format HH:MM) d'exécution du script.

Exemple: 10:30

Script

Indique le chemin complet au script wdp qui va s'exécuter.

Validation: ASCII

Blocage clavier

KeyCode

Touche à être bloquée (scancode).

Surveillant de processus

WatchProcessName

Processus à être surveillé. Le mode de surveillance dépend de la configuration de "watchProcessMode" (voir la section Application).