

User Box

Launcher de aplicaciones para dispositivos móviles

Manual de Usuario

Tabla de Contenidos

Tabla de Contenidos.....	2
Historial de revisiones.....	3
Procedimiento de Instalación.....	4
Licenciando el launcher.....	6
Usando el launcher.....	7
Modo Usuario/Administrador.....	7
Solapa de Aplicaciones.....	7
Sola de Administración.....	8
Prueba del Teclado.....	9
Solapa de Herramientas.....	9
Contraseñas.....	10
Tabla de tipos de contraseña.....	11
Configuración	12
Opciones principales de User Box.....	12
Configuración de los accesos directos.....	15
Programación de scripts WireLess Deployer.....	16
Bloqueo de Teclas.....	16
Vigilancia de Procesos.....	16

Historial de revisiones

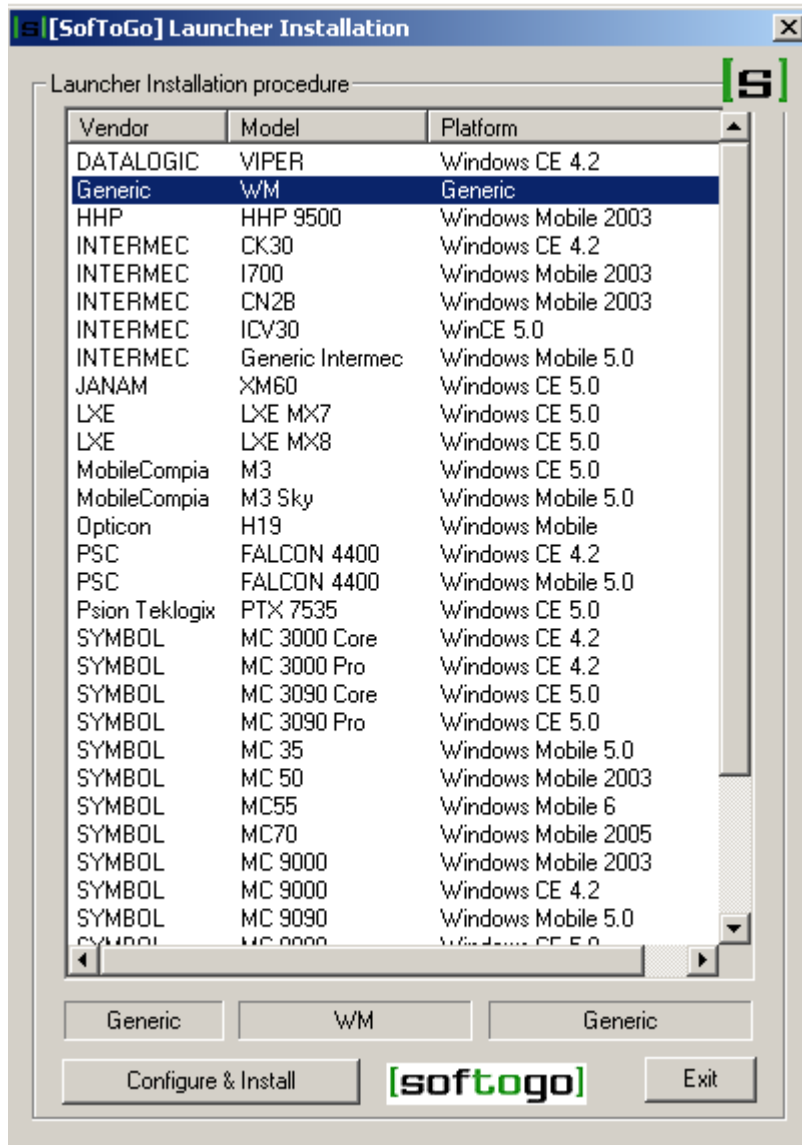
Cambios hechos a la version original se listan abajo:

Versión	Fecha	Descripción
1.0	2009/10/02	Lanzamiento inicial.

Procedimiento de Instalación

Ejecute “Mené Inicio -> Programas -> Launcher UserBox -> UserBox”


Luego seleccione de la lista el Vendor, Model y Platform con el que su dispositivo es compatible. (vea imagen abajo). Una vez seleccionado el item, presione sobre el botón “Configure & Install”.



Dependiendo del modelo y la plataforma seleccionada podrá hacer la configuración Wi-Fi del terminal persistente. Siga las instrucciones de la sección Wi-Fi como muestra la imagen de abajo.

Retrieve	Wi-Fi. Set up the Wireless LAN on one device and save the settings (one time only). (*The settings will be saved on the file "WLANConfig.txt" (see file)
SET	Set persistent the previously saved configuration.


Para configurar el launcher, haga click en el botón “Configure Launcher” (vea “Configure launcher “ image más abajo). Se abrirá una instancia de IniEditor que lo dejará configurar el launcher. Cuando termine, cierre IniEditor. Recuerde salvar la configuración antes de salir.

	<p>Configure Launcher</p>	<p>Configure Launcher. Modify the configuration file.</p>
---	---------------------------	--

Antes de continuar con el procedimiento de intalación asegúrese de que su terminal esté sincronizado con ActiveSync como muestra la imagen.

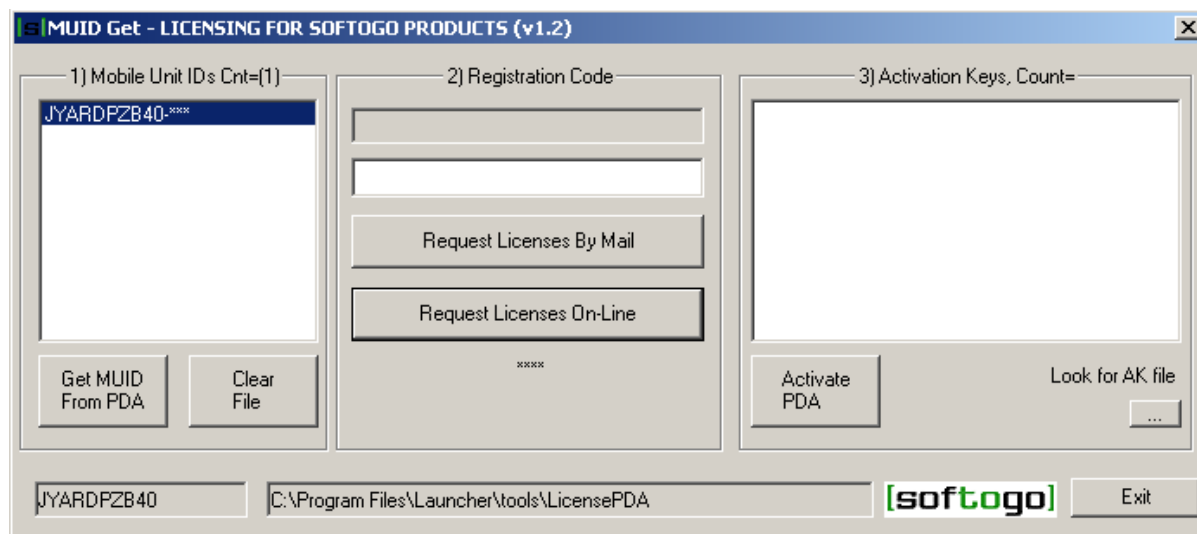


Finalmente, haga click sobre el botón “Install Launcher”. IPDA instalará el launcher en el terminal.

	<p>Install Launcher</p>	<p>Install Launcher Connect the device by Active Sync, then click in Install. (*) Launcher and configuration will be installed on the device.</p>
---	-------------------------	---

Licenciando el launcher

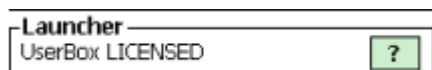
Ejecute "Menu Inicio -> Programas -> Launcher UserBox -> PDA License".



El procedimiento de licenciamiento requiere que el dispositivo esté conectado via ActiveSync.

Para licenciar el launcher siga los siguientes pasos:

1. Opbtenga el MUID de la PDA presionando sobre el botón "Get MUI from PDA".
2. Ingrese el Código de Registro".
3. Presione sobre el botón "On-Line registration" para obtener la Clave de Activación a traves de internet..
4. Presiones sobre el botón "Activate PDA" para enviar la Clave de Activación a la PDA y activar la licencia. .
5. Finalmente cuando abra el launcher verá la leyenda "UserBox Licensed" (vea la imagen abajo)



Usando el launcher

El launcher está organizado en solapas. Cada solapa contiene un grupo de funcionalidades. Dependiendo de la configuración, el usuario podrá acceder a más funcionalidades.

The launcher is organized in tabs. Each tab contains a group of functionalities. Depending on the configuration the user will be able to access more features.

Modo Usuario/Administrador

El launcher tiene un “modo usuario” y un “modo Administrador” que pueden ser personalizados completamente.

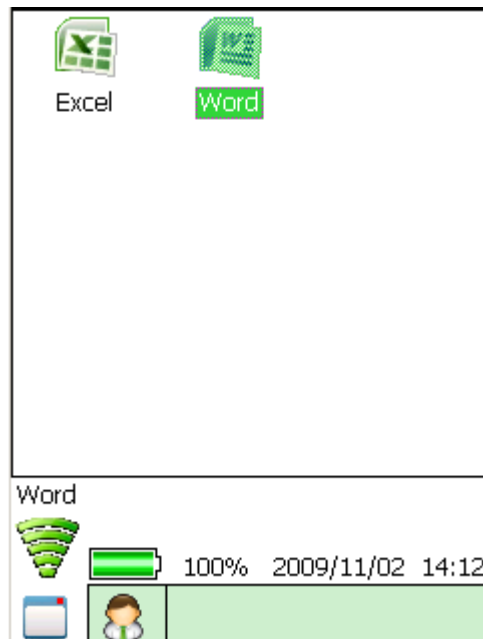
Incluso puede configurar el modo Usuario casi exactamente igual al del Administrador. La única diferencia es que en el modo Usuario una contraseña es requerida para salir del launcher.

Vea “userOptions” y “adminOptions” en la sección de configuración.

Solapa de Aplicaciones

Esta solapa contiene:

- Las aplicaciones configuradas en la sección “shortcuts” del archivo de configuración.
- Nivel de la señal Wi-Fi.
- Porcentaje de Battery (imagen y texto)
- Fecha y Hora



Sola de Administración

Esta solapa contiene información acerca del dispositivo.

- Si el launcher está licenciado o no.
- Hostname
- Owner
- Dirección IP
- Dirección Mac
- MUID (mobile unit id)
- ESN (específico de Motorola)

La imagen de la derecha muestra la configuración por defecto para el “Modo Usuario”.

Dependiendo de la configuración de la sección “UserOptions”, verá uno o más botones en la pantalla.

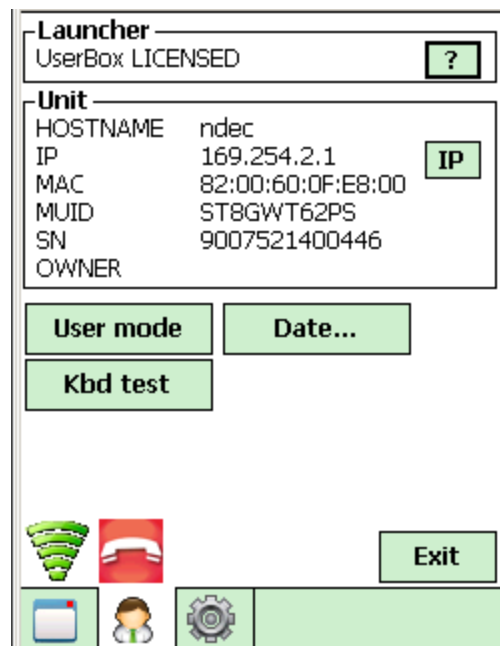
Para entrar al “Modo Administrador”, haga click en el botón “Admin Mode”. Se le pedirá que ingrese el password del Administrador. Vea “PasswordAdmin” en la sección Configuration.

La imagen de la derecha muestra la configuración por defecto para el “Modo Administrador”.

En este modo, podrá:

- Cambiar la fecha , la hora y la zona horaria.
- Acceder al Keyboard test.
- Renovar la dirección IP (solo DHCP).
- Salir del launcher (no se necesita contraseña).

Para volver al “modo Usuario” presione el botón “User Mode”.



Prueba del Teclado

La ventana de prueba del teclado permite conocer el scan-code y el estado de la tecla (bloqueado o no bloqueada).

Para bloquear una tecla configure el scan-code en la sección "Keyboard blocking" del archivo de configuración.

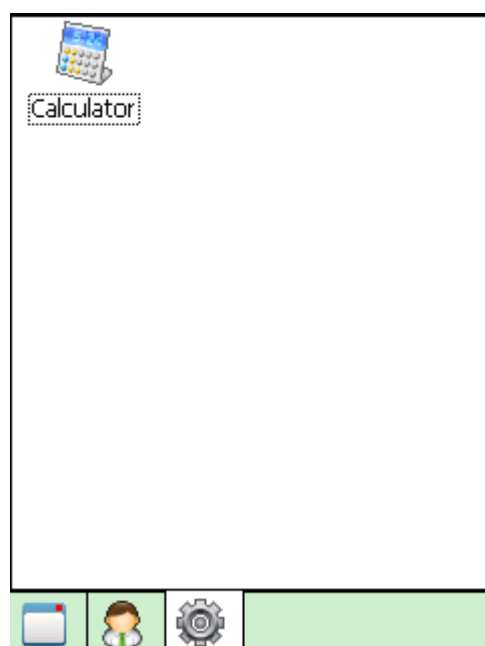


Solapa de Herramientas

La solapa de herramientas contiene las aplicaciones configuradas en la sección "Tools" del archivo de configuración.

Por defecto, la solapa de herramientas es accesible solo en Modo Administrador.

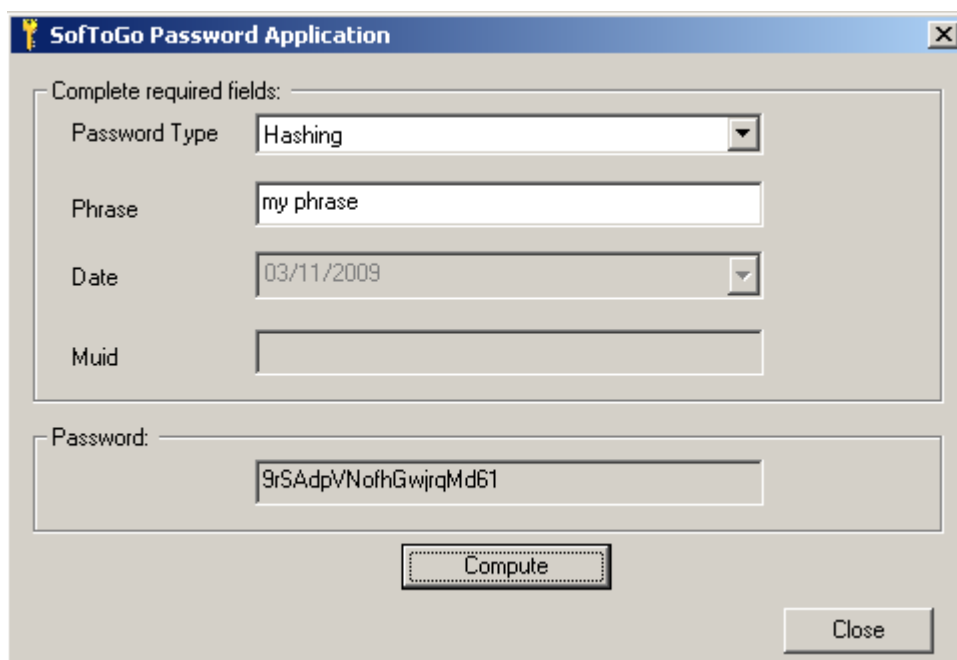
Para acceder a esta solapa desde el "Modo Usuario" habilite la opción "ToolsPage" en la sección "UserOptions" del archivo de configuración.



Contraseñas

Para denegar acceso al Sistema Operativo y a algunas funcionalidades del launcher se proveen las contraseñas "PasswordExit" y "PasswordAdmin".

El launcher posee varios tipos de contraseña y casi todas necesitan ser calculadas con la aplicación **StgPassword**. Esta aplicación puede ser encontrada en "Menu Inicio -> Programas -> Launcher UserBox -> StgPassword". La imagen de abajo muestra la aplicación.



Una vez que eligió el tipo de contraseña y completó los campos requeridos, haga click sobre el botón "compute" para generar una clave.

Para una descripción detallada sobre los tipos de contraseñas vea "Tabla de tipos de passwords" en la página siguiente.

Tabla de tipos de contraseña

Id	Tipo	Descripción	Clave en el archivo de configuración	Contraseña real	Ejemplo de configuración.
0	Plain text	La contraseña es texto plano.	Su contraseña en texto plano.	Su contraseña en texto plano.	0, 234
1	Daily password	La contraseña cambia todos los días.	Escriba "daily".	Use StgPassword para calcular la contraseña.	1, daily
2	Hashing	Un hash es calculado usando StgPassword junto con una frase provista por usted.	El hash calculado por StgPassword.	La frase que usted uso para calcular el hash.	2, 9rSAdpVNofhGwjrqMd61
3	Phrase only	Una clave es calculada usando StgPassword junto con con una frase provista por usted.	La frase que uso para generar la clave.	Use StgPassword junto con su frase para calcular la contraseña.	3, my phrase
4	Phrase + date	Una clave es calculada usando StgPassword junto con con una frase provista por usted. La contraseña cambia todos los días.	La frase que uso para generar la clave.	Use StgPassword junto con su frase para calcular la contraseña.	4, my phrase
5	Phrase + MUID	Una clave es calculada usando StgPassword junto con con una frase provista por usted. La contraseña depende del dispositivo. Dado que el MUID de un dispositivo es único, la contraseña también lo se.	La frase que uso para generar la clave.	Use StgPassword junto con su frase para calcular la contraseña.	5, my phrase
6	Phrase + date + MUID	Una clave es calculada usando StgPassword junto con con una frase provista por usted. La contraseña cambia todos los días y depende del dispositivo. Dado que el MUID de un dispositivo es único, la contraseña también lo se.	La frase que uso para generar la clave.	Use StgPassword junto con su frase para calcular la contraseña.	6, my phrase

Configuración

Opciones principales de User Box

Language

Selecciona el lenguaje de la aplicación.

Opciones:

- en - Inglés.
- fr – Francés.
- es – Español.

PasswordExit

Contraseña para salir del launcher.

Valor por defecto: 0, 307 (plain text, la contraseña es 307)

Sintaxis: password-type, phrase | password | hash

Tipo de contraseña:

- 0 - Plain text
- 1 - Daily password
- 2 - Hashing
- 3 - Phrase only
- 4 - Phrase + date
- 5- Phrase + muid
- 6- Phrase + date + muid

Use la herramienta StgPassword.exe to generate the password or hashes.
(vea “Configuración de Contraseña”)

PasswordAdmin

Contraseña del Administrador.

Valor por defecto: 0, 307 (plain text, la contraseña es 307)

Sintaxis: password-type, phrase | password | hash

Tipo de contraseña:

- 0 - Plain text
- 1 - Daily password
- 2 - Hashing
- 3 - Phrase only
- 4 - Phrase + date
- 5- Phrase + muid
- 6- Phrase + date + muid

Use la herramienta StgPassword.exe to generate the password or hashes.
(vea “Configuración de Contraseña”)

BlockSystemKeys

Bloquea combinaciones de teclas que permiten al usuario acceder al Sistema Operativo (ej: ctrl+esc abre el Menú Inicio).

Las siguientes combinaciones de teclas son deshabilitadas por defecto: ctrl+esc, atl+esc, ctrl+tab, alt+tab.

Valor predeterminado: yes

BlockTaskbar

Permite denegar acceso a la barra de tareas de Windows.

Aunque esta opción esté activa, se puede acceder al Menú Inicio a través de algunas combinación de teclas (ej: ctrl+esc).

Para denegar por completo el acceso al Menú Inicio vea la opción "blockSystemKeys".

Opciones:

Comportamiento según la configuración y el OS

- "Locked (0)" - WinCE - La taskbar está completamente inactiva.
- "Locked (0)" - WM - La taskbar está inactiva, el botón [OK] funciona.
- "Unlocked (1)" - WinCE && WM - Toda la taskbar está activa.
- "Start Button Locked (2)" WinCE - La taskbar está activa, el botón [START] está inactivo.
- "Start Button Locked (2)" WM - No válido para este sistema.
- "Lock Regions (3)" WM & WinCE - Bloquea una o más regiones de la taskbar. (vea la opción "blockTaskbarRegions")

BlockTaskbarRegions

Deniega acceso a una o más regiones de la barra de tareas de Windows.

Para bloquear una región especifique el comienzo y el final de la misma en píxeles. Ej: "50-100"

Use comas (",") para separar regiones. Ej: "0-26,200-240"

Valor predeterminado: 0-26

ShowTaskbar

Muestra/Oculto la Taskbar.

Tips:

- WinCE - (4.2, 5.0), la taskbar está en la parte inferior del display.
- PPC2003/WM5/WM6 - la taskbar está en la parte superior del display.

DsableActiveSync

Deshabilita ActiveSync.

Valor predeterminado: no

DisableSDCard

Deshabilita todas las SD Cards.

Valor predeterminado: no

IconStyle

Estilo de los íconos en el escritorio del Launcher.

Opciones:

- Small (0)
- Big (1)
- List (2)

ChangeDateTime

Permite al usuario cambiar la Fecha, Hora y Zona Horaria del terminal móvil.

User Box actualiza la Fecha y la Hora cada vez que se conecta al servidor.

LogoOnTop

Opciones:

Yes: muestra el Logo (wdp.bmp) en la parte superior de la vista de aplicaciones.

No: no muestra el Logo (wdp.bmp) en la parte inferior de la vista de aplicaciones.

Tips:

- Si un archivo bitmap llamado 'wdp.bmp' se pone en la carpeta wdp (\flash\wdp), se lo muestra en la vista de las aplicaciones.
- El archivo bmp debería tener el mismo ancho que la pantalla de la PDA (p/e 240 pixeles).

HotKeyCode

'Hot Key' (scancode) para cambiar entre las aplicaciones del Launcher.

Tip:

- Configure valores decimales entre 1 y 255 o Hexadecimales entre 0x01 y 0xFF.

HotKeyMode

Modo de paso por 'Hot Key' entre las aplicaciones.

Opciones:

- 0-> All Apps. Pasa entre todas las aplicaciones del Launcher.
- 1-> All+Launcher. Pasa entre todas las aplicaciones del Launcher luego el Launcher.
- 2-> Activated+Launcher Pasa entre todas las aplicaciones activas, luego el Launcher.

ApplicationStartTimeout

Numero de segundos que el launcher espera para que una aplicación inicie. Una vez transcurrido ese tiempo, el launcher podría volver a ponerse en primer plano nuevamente.

Esta opción aplica a las aplicaciones configuradas en "shortcuts" y a "tools".

WatchProcessMode

Modo en el cual los procesos configurados en la sección "watchProcess" son vigilados.

- Disabled El vigilador está deshabilitado.
- Deny Deniega la ejecución de los procesos configurado en la sección "WatchProcess".
- Allow Solo permite la ejecución de los procesos configurados en en la sección "WatchProcess".

HardwareButtons

Habilita/Deshabilita los "Hardware buttons".

Los "hardware buttons" a ser habilitados o deshabilitados son:

- Teclas TALK, END. Solo en teléfonos móviles.
- Teclas VOLUME UP/DOWN.
Para que esta opción funcione use alguno de los siguientes métodos:
 1. Desbloquee la barra de tareas usando la opción "BlockTaskbar".
 2. Desbloquee el ícono de la tecla de volumen que está sobre la taskbar usando la opción "BlockTaskbarRegions".

Configuración de los accesos directos

Shortcuts

Lista de aplicaciones permitidas para ser ejecutadas por el usuario.

Cantidad máxima: 99

StartExe

Nombre del ejecutable (ruta completa y nombre de archivo).

Valor predeterminado: \Windows\Calc.exe

Tip:

- Puede ser un exe, un link o un nombre de documento cuyo tipo esté registrado.

Name

Nombre de la aplicación que se muestra.

Tip:

- El usuario verá este nombre en la ventana principal.

Args

Argumentos del programa que se pasarán por línea de comando.

Cantidad máxima: 128

Version

Versión del Programa.

Max: 128

Valor predeterminado: 1-0-0

Tip:

- El usuario verá este nombre en la ventana principal.

Autostart

La aplicación se ejecuta cuando el Launcher se inicia.

Icon

Ruta completa a la imagen que será mostrada como icono de la aplicación.

Use esta opción si quiere mostrar otra imagen que no sea la imagen de la aplicación "startEXE".

Tips:

- La imagen puede ser un archivo BITMAP (.bmp) de 16x16 o 32x32 pixeles.
- El tamaño debe coincidir con la opción "iconStyle" seleccionada.
- La opción iconStyle "Big" es compatible con imágenes de 32x32 pixeles, mientras que las opciones "Small" y "List" lo son con imágenes de 16x16 pixeles.

Options

Especifica una lista de opciones a ejecutar antes de lanzar la aplicación.

Use una coma (",") para separar valores. Ej: sip, notaskbar

Vea la sección Help más abajo para una lista de opciones.

Opciones:

- SIP: muestra el "SIP Panel" (teclado virtual)
- NOTASKBAR: oculta la TaskBar
- Esta opción es válida solo cuando la opción "showtaskbar" está deshabilitada.

Programación de scripts WireLess Deployer

ScheduleScript

Esta sección permite programar scripts wdp.

Cada programa tiene una hora fija y un nombre de script.

Time

Indica la hora (en formato HH:MM) en la cual es ejecutado el script.

Validación: PUNCT,DIGIT

Ejemplo: 10:30

Script

Indica el camino completo al script wdp que se ejecutará.

Validación: ASCII

Bloqueo de Teclas

KeyCode

Scancode la tecla a bloquear.

El scancode puede estar en hexadecimal o en decimal.

Vigilancia de Procesos

WatchProcessName

Nombre o camino completo del proceso a vigilar.

El modo de vigilancia depende de la opción "WatchProcessMode" de la sección "Opciones principales de UserBox".