



SpnUserBox

MANUEL ADMINISTRATEUR

23/02/2015

Historique du document:

Révision	Auteur(s)	Modifications
1	Sandrine MARTINEZ Frédéric SACCOCCIO	Révision initiale
2	Frédéric SACCOCCIO	§ 3.5.8 Ajout d'une option pour le champ OptionsXX
3	Frédéric SACCOCCIO	§ 2.4 Corrections sur le mécanisme de prise en compte du fichier de configuration.
4	Frédéric SACCOCCIO	§ 3.1.3 Ajouts de précision sur le paramètre applicationStartTimeout, section [appstart]
5	Frédéric SACCOCCIO	<ul style="list-style-type: none">▪ Ajout du paragraphe 1.5 Décharge▪ Ajout du paragraphe 3.12.15 NumKeyPad▪ Mise à jour de toutes les captures d'écran.▪ Renommage du titre paragraphe 3 en Options du fichier de configuration (anciennement Options de configuration)
6	Frédéric SACCOCCIO	<ul style="list-style-type: none">▪ Version 3.2.5.0: Ajout du paramètre ShortcutsNoLabelWrap dans la section [display].▪ Ajout d'un avertissement pour la section StartExeXX de la section Shortcuts.▪ Ajout d'une icône pour les nouvelles fonctionnalités (§ 1.4 Conventions typographiques).▪ Ajout de précisions dans le § 3.8.2. ForegroundprocessnameXX▪ Ajout de précisions dans le § 3.9.2. ForegroundwindownameXX
7	Frédéric SACCOCCIO	<ul style="list-style-type: none">▪ Ajout de l'option CONSOLE dans le paramètre optionsXX des sections [shortcuts], [tools] et [tools2]

TABLE DES MATIERES

1. Introduction	4
1.1. But de ce document	4
1.2. Documents de référence	4
1.3. Version	4
1.4. Conventions typographiques	4
1.5. Décharge.....	4
2. Fichier de configuration	5
2.1. Syntaxe	5
2.2. Nom du fichier	5
2.3. Edition du fichier.....	5
2.4. Localisation et prise en compte	5
2.5. Sections dynamiques	7
3. Options du fichier de configuration	8
3.1. Appstart.....	8
3.1.1. HotKeyCode	8
3.1.2. Hotkeymode	10
3.1.3. Applicationstarttimeout	10
3.1.4. Launchbykeyboard	11
3.1.5. Singleclick.....	11
3.2. Useroptions	11
3.2.1. Toolspage	12
3.2.2. Exitbutton.....	12
3.2.3. Changedatettime	12
3.2.4. Manualupdate	12
3.2.5. Remotecontrolrequest	13
3.2.6. Releaselp	13
3.2.7. Keyboardtest	13
3.2.8. Tools2page.....	13
3.2.9. Dialbutton	14
3.2.10. Interfacesbutton	14
3.2.11. Connectionbutton	14
3.2.12. Netadaptersbutton	14
3.3. AdminOptions.....	15
3.4. Connection	16
3.4.1. Gprsconnname	16
3.5. Shortcuts	16
3.5.1. Filecount	17
3.5.2. StartexeXX	17
3.5.3. NameXX	17
3.5.4. ArgsXX	18
3.5.5. VersionXX.....	19
3.5.6. AutostartXX	19
3.5.7. IconXX	19
3.5.8. OptionsXX	20
3.6. Tools	22
3.7. Tools2	23
3.8. ForegroundProcess.....	24
3.8.1. Foregroundprocesscount	24

3.8.2. ForegroundprocessnameXX	24
3.9. ForegroundWindow	25
3.9.1. Foregroundwindowcount	25
3.9.2. ForegroundwindownameXX	25
3.10. InterfaceIndicators	26
3.10.1. Wifirssi	27
3.10.2. Wifiicon	27
3.10.3. Phonerssi.....	28
3.10.4. Phoneicon.....	28
3.10.5. Gprsconnection	28
3.10.6. Gprsname.....	28
3.10.7. Gprsicon	29
3.10.8. Adapter	29
3.10.9. Adaptername	29
3.10.10. Adaptericon	30
3.11. Security	30
3.11.1. Hardwarebuttons	30
3.11.2. Passwordexit	31
3.11.3. Passwordadmin	35
3.11.4. Disableactivesync.....	35
3.11.5. Disablesdcard.....	36
3.11.6. Switchkeycode.....	36
3.12. Display	36
3.12.1. Language.....	37
3.12.2. Blocksystemkeys	37
3.12.3. Blocktaskbar	38
3.12.4. Blocktaskbarregions	38
3.12.5. Showtaskbar	39
3.12.6. Iconstyle	39
3.12.7. Logoontop.....	39
3.12.8. Launchername.....	40
3.12.9. Dateformat.....	40
3.12.10. Timeformat	41
3.12.11. Landscapemode.....	41
3.12.12. Colorbkgtabu	42
3.12.13. Colorbkgtabp	43
3.12.14. Colorbkgbtn	44
3.12.15. NumKeyPad	44
3.12.16. ShortcutsNoLabelWrap	46
3.13. Keyblocking.....	48
3.13.1. Keycount.....	48
3.13.2. keyCodeXX.....	48
3.14. Timerecovery	49
3.14.1. Enabled	51
3.14.2. Rootdir	51
3.14.3. Backupinterval	51
3.14.4. Deltamax	52
3.14.5. Ontimestampinfuture	52
3.14.6. Showtzi	52

1. Introduction

SpnUserBox est un logiciel de type "**Kiosque**" présent dans la suite de logiciels du client Symphony. Ainsi, il remplit deux fonctions principales :

1. Verrouiller un terminal mobile afin de ne laisser accès qu'à certaines fonctionnalités et/ou applications logicielles.
2. Permettre à l'utilisateur de lancer lesdites fonctionnalités et applications logicielles et de naviguer parmi celles-ci.

1.1. But de ce document

Afin de pouvoir être adaptable et de répondre à la plupart des exigences, SpnUserBox est entièrement paramétrable. Le présent document expose en détail les différentes options disponibles et explique de façon exhaustive comment les configurer.

Ce document s'adresse donc aux personnes en charge de **paramétrer** et **configurer** SpnUserBox (chefs de projets, responsables d'exploitation).

Un autre document explique comment **utiliser** SpnUserBox, il s'agit de **[UserMan]** (voir ci-dessous). Il est vivement conseillé de consulter ce document afin de pouvoir localiser les divers éléments de l'application mentionnés dans le présent document (onglets, boutons, etc...).

1.2. Documents de référence

- **[UserMan]** SpnUserBox – Manuel Utilisateur HubOne

1.3. Version

Cette documentation concerne le client (paquet d'installation) Symphony pour Windows CE/Mobile version **2.2.0**. De façon plus précise, cette documentation concerne le binaire SpnUserBox.exe dans ses versions 3.2.5.0 ou supérieures.

Les nouveautés spécifiques à une version donnée sont indiquées de façon explicite comme indiqué dans le paragraphe suivant.

1.4. Conventions typographiques

Il est possible de naviguer dans ce document à l'aide d'hyperliens. Ces derniers sont indiqués par la typographie suivante : **hyperlien**.

Les nouveautés qui apparaissent à partir d'une certaine version sont indiquées comme suit:

new

Version 3.2.5.0

1.5. Décharge

Toutes les marques, noms et logos cités dans ce document sont la propriété respective de leurs auteurs. Les informations citées dans le présent document le sont à des fins informatives et en aucun cas publicitaires.

2. Fichier de configuration

2.1. Syntaxe

Le fichier de configuration de SpnUserBox est un fichier au format Microsoft INI. Il s'agit d'un fichier de type texte avec un encodage ASCII.

Un fichier INI est composé d'un ensemble de **sections**. Une **section** débute par le nom de la section entre crochets sur une ligne suivie des **éléments** de la section. Chaque élément est une ligne de la forme

```
nom=valeur
```

La partie à gauche du signe égal est le **nom** de l'élément et la partie à droite du signe égal est la **valeur**.

Voici un exemple de fichier INI avec 2 sections (appstart et userOptions) :

```
[appStart]
hotKeyCode=0x70
hotKeyMode=2
applicationStartTimeout=10
LaunchByKeyboard=no
singleClick=yes

[userOptions]
toolsPage=no
exitButton=no
changeDateTime=no
manualUpdate=no
remoteControlRequest=yes
releaseIp=no
keyboardTest=no
tools2Page=no
dialButton=no
interfacesButton=no
connectionButton=no
netAdaptersButton=no
```

2.2. Nom du fichier

Le fichier de configuration de SpnUserBox est nommé **SpnUserBox.cfg**.

2.3. Edition du fichier

L'édition du fichier de configuration de SpnUserBox peut être faite avec l'outil IniEditor.NET qui est fourni dans le paquet d'installation du client Symphony.

2.4. Localisation et prise en compte

Comme précisé ci-dessus, Le fichier de configuration de SpnUserBox doit se nommer **SpnUserBox.cfg**. Les répertoires suivants sont explorés dans cet ordre à la recherche de ce fichier :

1. Le répertoire qui contient l'exécutable **SpnUserBox.exe**
2. Le répertoire racine (\)
3. Le répertoire **\Windows**

Dès qu'un fichier **SpnUserBox.cfg** est trouvé, la recherche s'arrête et c'est ce fichier qui est pris en compte. Par exemple, supposons les conditions suivantes réalisées :

- le répertoire racine contient un fichier **SpnUserBox.cfg**
- le répertoire **\Windows** contient un fichier **SpnUserBox.cfg**

- le répertoire qui contient l'exécutable **SpnUserBox.exe** ne contient pas de fichier **SpnUserBox.cfg** alors dans ce cas, seul le fichier qui est à la racine du terminal sera pris en compte.

Ce fichier est pris en compte au démarrage de **SpnUserBox**. Si un élément de ce fichier est changé alors que **SpnUserBox** est lancé alors l'application devra être redémarrée pour la prise en compte du changement.

2.5. Sections dynamiqués

Certaines sections du fichier de configuration sont qualifiées de **dynamiques**. Une section **dynamique** est une section où un lot d'éléments se répète. Un élément particulier (le compteur) indique le nombre de répétitions. Cet élément à un nom qui a pour suffixe "Count" et il doit être le premier élément de la section. Voici un exemple :

```
FileCount=1
```

Chacun des éléments d'un lot a pour suffixe le numéro de ce lot sur 2 digits décimaux.

Voici ci-dessous un exemple complet de section dynamique :

```
[tools2]
FileCount=2
startExe00=\Windows\Clock.exe
name00=Clock
startExe01=\Windows\calendar.exe
name01=Calendar
```

Dans l'exemple ci-dessus, la section comporte 2 répétitions et le lot d'éléments est composé des noms suivants :

- startExe**XX**
- name**XX**

où **XX** représente l'index du lot.

Les index sont numérotés sur 2 digits décimaux à partir de 00 (zéro).

Note

Une section dynamique sera indiquée par la mention suivante dans le reste de ce document :



SECTION DYNAMIQUE

Note

L'édition des sections dynamiques est particulièrement facilitée par l'outil IniEditor.NET.

Une section dynamique sera spécifiée dans un tableau comme ci-dessous :

Élément	Définition
Compteur	NomDuCompteur
Lot	<ul style="list-style-type: none">▪ ElementLot_01_XX▪ ElementLot_02_XX▪ ElementLot_03_XX▪ ...▪ ElementLot_nn_XX

La partie **XX** dans la description du lot commence à 00 et sera ensuite incrémentée pour chaque occurrence suivante du lot au sein de la section : 00, 01, 02, 03, etc...

3. Options du fichier de configuration

Dans ce chapitre sont décrites les différentes options de configuration par section. Chaque titre de niveau 2 (3.x) décrit la section du même nom. Enfin, chaque titre de niveau 3 (3.m.n) décrit l'élément du même nom.

3.1. Appstart

Configuration des applications pour l'onglet "**Application**".

Exemple de la section appStart :

```
[appStart]
hotKeyCode=0x70
hotKeyMode=2
applicationStartTimeout=10
LaunchByKeyboard=no
singleClick=yes
```

3.1.1. HotKeyCode

Définit une touche par son scan-code pour permettre de basculer entre les applications autorisées dans SpnUserBox.

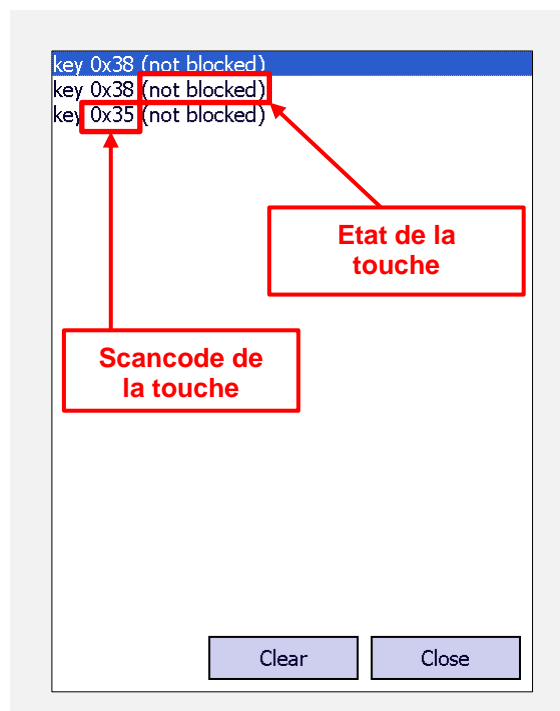
Le scan-code de la touche doit être exprimée en notation hexadécimale sur 2 digits et préfixée par 0x. Par exemple: 0x31.

Pour connaître le scan-code d'une touche il faut utiliser l'outil "**Test Kbd**" qui permet de vérifier l'état d'une touche.

Note

On accède à cet outil depuis l'onglet "**Administrateur**" en mode "**Administrateur**".

Une fois l'outil "**Test Kbd**" lancé, on obtient le scan-code de la touche en appuyant dessus. Le scan-code de la touche s'affiche alors ainsi que son état (blocked/not blocked).



3. Options du fichier de configuration

Une fois le scan-code obtenu, il faut alors renseigner le fichier de configuration comme présenté ci-dessous pour l'activer.

Valeurs possibles	Définition	Syntaxe dans fichier de configuration
Valeur du scan-code	Sélectionne une touche comme activateur de l'option de bascule entre applications	hotKeyCode=0x34 (octet en notation hexadécimale)

3.1.2. Hotkeymode

Choix du mode de basculement par **"HotKey"** entre les applications autorisées de l'onglet **"Applications"** dans SpnUserBox.

Valeurs possibles	Définition	Syntaxe dans fichier de configuration
0	Bascule entre toutes les applications autorisées (sauf SpnUserBox) en appuyant sur la HotKey définie dans l'option HotKeyCode. Si une application n'est pas lancée l'appui sur la Hotkey l'ouvre.	hotKeyMode=0
1	Bascule entre toutes les applications autorisées y compris SpnUserBox en appuyant sur la HotKey définie dans l'option HotKeyCode. Si une application n'est pas lancée l'appui sur la Hotkey l'ouvre.	hotKeyMode=1
2	Bascule entre toutes les applications autorisées y compris SpnUserBox en appuyant sur la HotKey définie dans l'option HotKeyCode. Si une application n'est pas lancée l'appui sur la Hotkey ne l'ouvre pas. Ce mode permet de naviguer entre les applications déjà ouvertes y compris SpnUserBox.	hotKeyMode=2

3.1.3. Applicationstarttimeout

Ce paramètre définit un temps de lancement maximum pour les applications défini en **secondes**. En effet, tout lancement d'application par un raccourci dans SpnUserBox provoque le déclenchement d'un chronomètre interne qui a pour timeout la quantité applicationStartTimeout (en secondes). Toute fenêtre de l'application lancée qui s'affiche au-delà de ce timeout est considérée comme indésirable par SpnUserBox et sera donc mise en arrière-plan. Il conviendra donc d'adapter ce paramètre aux applications qui affichent des fenêtres de façon tardive après leur lancement. C'est le cas en particulier pour une application avec connexion comme par exemple le Bureau à Distance ou RDP Microsoft.

Note

Cette option est globale pour toutes les applications qui sont proposées au lancement dans SpnUserBox.

Valeurs possibles	Définition	Syntaxe dans fichier de configuration
Entier positif	Temps de lancement autorisé en secondes	applicationStartTimeout=10

3.1.4. Launchbykeyboard

Permet d'utiliser les touches numériques du clavier de l'appareil (pavé numérique) pour lancer les applications de l'onglet "**Shortcuts**".

Seules les 9 premières applications listées dans le fichier de configuration de l'appareil peuvent être lancées à partir de ces raccourcis.

La touche [1] lance le startExe00, la [2] le startExe01, ..., jusqu'à la [9] qui lance le startExe08.

Valeurs possibles	Définition	Syntaxe dans fichier de configuration
yes	Active l'option " LaunchByKeyboard ".	LaunchByKeyboard=yes
no	Désactive l'option " LaunchByKeyboard ".	LaunchByKeyboard=no

3.1.5. Singleclick

Choix du click (simple ou double) pour le lancement d'applications.

Valeurs possibles	Définition	Syntaxe dans fichier de configuration
yes	Les applications s'ouvrent avec un simple click	singleClick=yes
no	Les applications s'ouvrent avec un double clic.	singleClick=no

3.2. Useroptions

Configuration des options disponibles pour le mode "**Utilisateur**".

Exemple de la section userOptions :

```
[userOptions]
toolsPage=no
exitButton=no
changeDateTime=no
manualUpdate=no
remoteControlRequest=yes
releaseIp=no
keyboardTest=no
tools2Page=no
dialButton=no
interfacesButton=no
connectionButton=no
netAdaptersButton=no
```

3.2.1. Toolspage

Autorise l'affichage de l'onglet "**Tools**".

Valeurs possibles	Définition	Syntaxe dans fichier de configuration
yes	Active l'affichage de l'onglet " Tools "	toolsPage=yes
no	Désactive l'affichage de l'onglet " Tools "	toolsPage=no

3.2.2. Exitbutton

Autorise l'accès au bouton "**Exit**" dans l'onglet "**Administrateur**" pour pouvoir sortir de l'application SpnUserBox.

Valeurs possibles	Définition	Syntaxe dans fichier de configuration
yes	Active l'accès au bouton " Exit "	exitButton=yes
no	Désactive l'accès au bouton " Exit "	exitButton=no

3.2.3. Changedatetime

Autorise l'accès au bouton "**Change date**" dans l'onglet "**Administrateur**" pour pouvoir changer la date, l'heure et le fuseau horaire du terminal.

Valeurs possibles	Définition	Syntaxe dans fichier de configuration
yes	Active l'accès au bouton " Change date " dans l'onglet " Administrateur "	changeDateTime=yes
no	Désactive l'accès au bouton " Change date " dans l'onglet " Administrateur "	changeDateTime=no

3.2.4. Manualupdate

Autorise l'accès au bouton "**Update**" dans l'onglet "**Symphony**" pour mettre à jour le terminal avec les dernières définitions.

Valeurs possibles	Définition	Syntaxe dans fichier de configuration
yes	Active l'accès au bouton " Update "	manualUpdate=yes
no	Désactive l'accès au bouton " Update "	manualUpdate=no

3.2.5. Remotecontrolrequest

Autorise l'accès au bouton "RC" dans l'onglet "**Symphony**" pour lancer une demande de session en Remote Control (accès à distance).

Valeurs possibles	Définition	Syntaxe dans fichier de configuration
yes	Active l'accès au bouton "RC"	remoteControlRequest=yes
no	Désactive l'accès au bouton "RC"	remoteControlRequest=no

3.2.6. ReleaseIp

Autorise l'accès au bouton "IP" dans l'onglet "**Administrateur**" pour renouveler l'adresse IP de l'appareil.

Valeurs possibles	Définition	Syntaxe dans fichier de configuration
yes	Active l'accès au bouton "IP"	releaseIp=yes
no	Désactive l'accès au bouton "IP"	releaseIp=no

3.2.7. Keyboardtest

Autorise l'accès au bouton "Test Kbd" dans l'onglet "**Administrateur**" pour tester les touches du clavier de l'appareil.

Valeurs possibles	Définition	Syntaxe dans fichier de configuration
yes	Active l'accès au bouton "Test Kbd"	keyboardTest=yes
no	Désactive l'accès au bouton "Test Kbd"	keyboardTest=no

3.2.8. Tools2page

Autorise l'affichage de l'onglet "**Tools2**".

Valeurs possibles	Définition	Syntaxe dans fichier de configuration
yes	Active l'affichage de l'onglet "Tools2"	tools2Page=yes
no	Désactive l'affichage de l'onglet "Tools2"	tools2Page=no

3.2.9. Dialbutton

Autorise l'accès au bouton "**Dial**" dans l'onglet "**Administrateur**" pour numéroter une connexion.

Valeurs possibles	Définition	Syntaxe dans fichier de configuration
yes	Active l'accès au bouton " Dial "	dialButton=yes
no	Désactive l'accès au bouton " Dial "	dialButton=no

3.2.10. Interfacesbutton

Autorise l'accès au bouton "**Interfaces**" dans l'onglet "**Administrateur**" pour activer/désactiver le modem 3G/GPRS, la carte Wifi et l'interface Bluetooth.

Valeurs possibles	Définition	Syntaxe dans fichier de configuration
yes	Active l'accès au bouton " Interfaces "	interfacesButton=yes
no	Désactive l'accès au bouton " Interfaces "	interfacesButton=no

3.2.11. Connectionbutton

Autorise l'accès au bouton "**Connections**" dans l'onglet "**Administrateur**" pour voir les connexions disponibles pour l'appareil.

Valeurs possibles	Définition	Syntaxe dans fichier de configuration
yes	Active l'accès au bouton " Connections "	connectionButton=yes
no	Désactive l'accès au bouton " Connections "	connectionButton=no

3.2.12. Netadaptersbutton

Autorise l'accès au bouton "**Net adaptaters**" dans l'onglet "**Administrateur**" pour voir les informations des adaptateurs réseau.

Valeurs possibles	Définition	Syntaxe dans fichier de configuration
yes	Active l'accès au bouton " Net adaptaters "	netAdaptersButton=yes
no	Désactive l'accès au bouton " Net adaptaters "	netAdaptersButton=no

3.3. AdminOptions

Configuration des options disponibles pour le mode "**Administrateur**".

Les propriétés des options en mode **Administrateur** étant les mêmes que pour le mode utilisateur, le lecteur est renvoyé vers la description correspondante dans le mode utilisateur dans la liste des options listées ci-dessous.

Liste des options disponibles en mode administrateur :

- *Toolspage*
- *Exitbutton*
- *Changedatetime*
- *Manualupdate*
- *Remotecontrolrequest*
- *Releaseip*
- *Keyboardtest*
- *Tools2page*
- *Dialbutton*
- *Interfacebutton*
- *Connectionbutton*
- *Netadaptersbutton*

Exemple de la section adminOptions :

```
[adminOptions]
toolsPage=yes
exitButton=yes
changeDateTime=yes
manualUpdate=yes
remoteControlRequest=yes
releaseIp=yes
keyboardTest=yes
tools2Page=yes
dialButton=yes
interfacesButton=yes
connectionButton=yes
netAdaptersButton=yes
```


3.4. Connection

Configuration des options de connexion.

Exemple de la section connection :

```
[connection]
gprsConnName=My Connection
```

3.4.1. Gprsconnname

Option en relation avec le bouton "**Dial**" de l'onglet "**Administrateur**".
Permet de nommer la connexion correspondant au "**Dial**".

Valeurs possibles	Définition	Syntaxe dans fichier de configuration
Chaine de caractères	Nomme la connexion GPRS en rapport au " Dial ".	gprsConnName=My Dial Connection

3.5. Shortcuts



SECTION DYNAMIQUE

Cette section assure la gestion des raccourcis pour lancer des applications sur l'appareil dans l'onglet "**Applications**".

Il est possible d'énumérer 99 applications au maximum.

Élément	Définition
Compteur	FileCount
Lot	<ul style="list-style-type: none">▪ startExeXX▪ nameXX▪ argsXX▪ versionXX▪ autostartXX▪ iconXX▪ optionsXX



Attention !

Si l'incréméntation n'est pas faite et que chaque lot reste avec la forme de base startExe00, ... les applications ne seront pas visibles à l'affichage donc il faut donc bien vérifier que leur nommage est bien incrémenté.

Elle est donc renseignée qu'une seule fois avec le total des applications énumérées.

Exemple de la section shortcuts :

```
[shortcuts]
FileCount=1
startExe00=\Windows\MobileCalculator.exe
name00=Calculator
args00=
version00=1-0-0
autostart00=no
icon00=
options00=
```

3.5.1. Filecount

Il s'agit du compteur de la section dynamique **Shortcuts**.

Valeurs possibles	Définition	Syntaxe dans fichier de configuration
Entier positif	Définit le compte des applications disponibles pour l'onglet " Applications "	<p>Si 1 application disponible : FileCount=1</p> <p>Si 3 applications disponibles : FileCount=3</p>


3.5.2. StartexeXX

Fournit le nom de l'exécutable : chemin absolu de l'exécutable à lancer.

Valeurs possibles	Définition	Syntaxe dans fichier de configuration
Chemin absolu de l'exécutable à lancer sur le terminal	Définit le chemin complet et nom du fichier exécutable de l'application à ajouter à la liste des raccourcis de l'onglet.	startExe00=\Windows\Calc.exe

Attention

Même si le chemin complet de l'exécutable à lancer comporte un ou plusieurs espaces, il **NE FAUT PAS** l'entourer de guillemets (caractère doubles quotes ' ' '). En effet, les guillemets sont alors prises en compte dans le chemin et l'exécutable n'est pas trouvé.

Il est alors signalé par l'icône suivante : .

3.5.3. NameXX

Renseigne le libellé qui sera affiché pour l'application dans la fenêtre principale.

Note

Il n'y a pas de valeur maximale pour cette donnée.
Si le texte est long, SpnUserBox va décaler l'affichage des icônes dans la liste d'applications.

Pour garder une homogénéité dans la présentation des icônes on privilégiera donc des noms courts.

Valeurs possibles	Définition	Syntaxe dans fichier de configuration
Chaîne de caractères sauf tabulation et saut à la ligne	Renseigne le nom qui sera affiché pour l'application.	name00=Calculatrice

3.5.4. ArgsXX

Arguments passés au programme en ligne de commande.

Note

L'argument est une chaîne de caractères composée de 259 caractères maximum.

Un ou plusieurs arguments peuvent être placés selon les paramètres acceptés par l'application.

Quand les applications acceptent plusieurs arguments l'espace dans la chaîne de caractères sert de séparateur.

*Pour que l'espace puisse être pris en compte dans la chaîne de caractères, placer la chaîne de caractères entre guillemets. **Ex** : args00= "Doc 1"*

Valeurs possibles	Définition	Syntaxe dans fichier de configuration
Chaîne de caractères	Définit les arguments à passer en paramètre de l'application.	args00=«Doc 1»

3.5.5. Version^{XX}

Renseigne le numéro de version de l'application.

Valeurs possibles	Définition	Syntaxe dans fichier de configuration
Entier positif	Renseigne le numéro de version de l'application.	version00=1-0-0

3.5.6. Autostart^{XX}

Lance la première application de la liste énumérée au démarrage de SpnUserBox.

Note

Une seule application sera prise en compte pour cette option : donc l'activer une fois pour l'exécutable souhaité.

Valeurs possibles	Définition	Syntaxe dans fichier de configuration
yes	Active le lancement automatique de l'application au démarrage de Spn User Box.	autostart00=yes
no	Désactive le lancement automatique de l'application au démarrage de Spn User Box.	autostart00=no

3.5.7. Icon^{XX}

Choix de l'icône de l'application qui sera affichée.

S'utilise pour personnaliser l'icône de l'application si on désire une autre image que celle par défaut. Le format de l'image doit être en BITMAP (.bmp) au format 16x16, 32x32 ou 64x64 pixels.

Note

*Cette option est en relation avec l'option [IconStyle](#).
En fonction de l'option [IconStyle](#) sélectionnée, il faudra fournir une image de taille correspondante sur l'appareil au chemin renseigné sinon l'icône par défaut apparaîtra au lieu de l'image désirée.
Voir l'option [IconStyle](#) pour les détails sur les formats image.*

Valeurs possibles	Définition	Syntaxe dans fichier de configuration
Chemin + nom de l'image + extension de l'image	Définit le chemin complet, nom et extension de l'image à ajouter à la liste de shortcuts.	icon00=\\Windows\\Start_Icon_Clock_32.bmp

3.5.8. OptionsXX

Ce champ définit des options pour l'application à lancer:

- **Visibilité du clavier virtuel** (SIP) au lancement de l'application
- **Visibilité de la Taskbar** de Windows CE/Mobile au lancement de l'application
- **Nom alternatif** pour l'exécutable. Ce paramètre permet de répondre à la problématique expliquée ci-après.

Il est possible que l'application spécifiée dans le paramètre StartExeXX lance à son tour une autre application (avec un exécutable différent) et se ferme. A ce moment-là, si l'utilisateur relance l'application par le raccourci concerné dans l'onglet Shortcuts, SpnUserBox va chercher si elle n'est pas déjà lancée mais pour cela SpnUserBox cherche par défaut le nom spécifié dans le paramètre StartExeXX. Or l'application s'est justement fermée et SpnUserBox relance donc l'exécutable spécifié dans le paramètre StartExeXX (car ce dernier n'a pas été trouvé parmi les processus existants). Cela peut conduire à des instances d'applications multiples non souhaitées. Ce paramètre sert justement à indiquer un autre nom d'exécutable que SpnUserBox cherchera et remettra au premier plan lors d'un clic sur le raccourci de lancement.

- **Application en mode console :**

new **Version 3.2.7.0**

Si l'application à lancer n'affiche pas de fenêtre alors SpnUserBox doit en être informé afin de gérer correctement le masquage/affichage des barres d'informations et d'onglets.

Il est possible de spécifier **une ou plusieurs** de ces options. Elles doivent être séparées par une virgule **sans espace**. Si aucune option n'est spécifiée pour ce champ, on peut le laisser à vide ou simplement l'omettre dans le lot de la section dynamique.

Options possibles	Définition	Syntaxe dans fichier de configuration
sip	Si cette option est spécifiée, elle active le clavier virtuel lors de l'ouverture de l'application.	options00=sip
notaskbar	Si cette option est spécifiée, elle désactive la visibilité de la barre des tâches à l'ouverture de l'application.	options00=notaskbar
run=[nom de l'exe]	Si cette option est spécifiée, elle permet de spécifier un nom alternatif pour l'exécutable à lancer (voir ci-dessus). Il faut spécifier un chemin absolu.	options00=run=\MyProgram.exe
CONSOLE	Si cette option est spécifiée, SpnUserBox ne masquera pas les barres d'onglets et d'informations au lancement de l'application	options00=CONSOLE

Voici 3 exemples ci-dessous:

Exemple 1

```
[tools]
FileCount=1
startExe00=\Login.exe
name00=MainApp
args00=
icon00=
options00=sip,notaskbar
```

Dans l'exemple 1 ci-dessus, le raccourci ainsi créé dans l'onglet Shortcuts lancera l'exécutable `\Login.exe` en activant le clavier virtuel (SIP) et en masquant la Taskbar de Windows CE/Mobile.

Exemple 2

```
[tools]
FileCount=1
startExe00=\Login.exe
name00=MainApp
args00=
icon00=
options00=run=\MainApp.exe
```

Dans l'exemple 2 ci-dessus, le raccourci ainsi créé dans l'onglet Shortcuts lancera l'exécutable `\Login.exe`. Au moment de relancer ce raccourci, SpnUserBox testera si l'application n'est pas lancée mais pour cela elle cherchera un processus dont le chemin du module exécutable est `\MainApp.exe` et non `\Login.exe`.

Exemple 3

```
[tools]
FileCount=1
startExe00=\NoWindow.exe
name00=MainApp
args00=
icon00=
options00=CONSOLE
```

Dans l'exemple 3 ci-dessus, le raccourci ainsi créé dans l'onglet Shortcuts lancera l'exécutable `\NoWindow.exe`. Les barres d'onglets et d'informations ne seront pas masquées au lancement de l'application.

3.6. Tools



SECTION DYNAMIQUE

La gestion de configuration des applications à afficher dans l'onglet "**Tools**" s'opère de la même façon que pour les [Shortcuts](#).

Pour la signification et la syntaxe de chacune des options de configuration disponibles pour l'onglet "**Tools**" (listées ci-dessous), il suffit de consulter sa définition correspondante dans la partie [3.5. Shortcuts](#).

Élément	Définition
Compteur	FileCount
Lot	<ul style="list-style-type: none">▪ startExeXX▪ nameXX▪ argsXX▪ versionXX▪ autostartXX▪ iconXX▪ optionsXX

Exemple de la section tools :

```
[tools]
FileCount=1
startExe00=\GPSTest.exe
name00=Test GPS
args00=
icon00=
options00=
```

3.7. Tools2



SECTION DYNAMIQUE

La gestion de configuration des applications à afficher dans l'onglet "**Tools2**" s'opère de la même façon que pour les [Shortcuts](#).

Pour la signification et la syntaxe de chacune des options de configuration disponibles pour l'onglet "**Tools2**" (listées ci-dessous), il suffit de consulter sa définition correspondante dans la partie Shortcuts [3.5. Shortcuts](#).

Élément	Définition
Compteur	FileCount
Lot	<ul style="list-style-type: none">▪ startExeXX▪ nameXX▪ argsXX▪ versionXX▪ autostartXX▪ iconXX▪ optionsXX

Exemple de la section tools2 :

```
[tools2]
FileCount=2
startExe00=\Windows\Clock.exe
name00=Clock
startExe01=\Windows\calendar.exe
name01=Calendar
```


3.8. ForegroundProcess



SECTION DYNAMIQUE

Détermine les applications qui sont autorisées par SpnUserBox en énumérant une liste de noms d'exécutables. SpnUserBox fermera systématiquement toute application non autorisée.

Élément	Définition
Compteur	foregroundProcessCount
Lot	<ul style="list-style-type: none"> foregroundProcessNameXX

Exemple de la section foregroundProcess :

```
[foregroundProcess]
foregroundProcessCount=3
foregroundProcessName00=SHUTDOWN.exe
foregroundProcessName01=cprog.exe
foregroundProcessName02=SettingsUI.exe
```

3.8.1. Foregroundprocesscount

Compteur de la section dynamique.

Le nombre maximum d'applications autorisées est de 20. La valeur maximale de ce paramètre est donc 20.

Valeurs possibles	Définition	Syntaxe dans fichier de configuration
Nombre entier	Renseigne le total d'applications autorisées.	foregroundProcessCount=3

3.8.2. ForegroundprocessnameXX

Ce paramètre renseigne le nom de l'exécutable de l'application autorisée. Ce paramètre accepte les noms de fichiers d'exécutable isolé (par exemple: **pword.exe**) ou absolu (par exemple: **\Windows\pword.exe**).

Valeurs possibles	Définition	Syntaxe dans fichier de configuration
Chaîne de caractères	Renseigne le nom des exécutables autorisés.	foregroundProcessName00=SettingsUI.exe



Attention

Ce paramètre est sensible à la casse.

3.9. ForegroundWindow



SECTION DYNAMIQUE

Détermine les applications autorisées à passer au premier plan de SpnUserBox en énumérant une liste de noms de fenêtre Windows.

SpnUserBox fermera systématiquement toute fenêtre dont le nom n'est pas dans cette liste.

Élément	Définition
Compteur	foregroundWindowCount
Lot	<ul style="list-style-type: none"> foregroundWindowNameXX

Exemple de la section foregroundWindow :

```
[foregroundWindow]
foregroundWindowCount=2
foregroundWindowName00=Téléphone
foregroundWindowName01=Explorateur de fichiers
```

3.9.1. Foregroundwindowcount

Compteur de la section dynamique.

La valeur maximale de ce paramètre est 20.

Valeurs possibles	Définition	Syntaxe dans fichier de configuration
Nombre entier	Détermine le nombre total de fenêtres autorisées par SpnUserBox.	foregroundWindowCount=2

3.9.2. ForegroundwindownameXX

Renseigne le nom de la fenêtre Windows de l'application autorisée.

Pour rappel, la liste maximale d'applications autorisées est de 20.

Valeurs possibles	Définition	Syntaxe dans fichier de configuration
Chaine de caractères	Renseigne le nom des fenêtres autorisées à prendre le premier plan en rapport à son nom.	foregroundWindowName00=Téléphone



Attention

Ce paramètre est sensible à la casse.

3.10. Interface Indicators

Il s'agit des icônes qui indiquent de l'état des différents dispositifs de l'appareil affichés dans la barre d'informations qui se situe en bas de l'écran de l'appareil.



Il y a 5 icônes disponibles au total dans la barre des tâches. Elles sont disposées dans cet ordre :

- Wifi,
- Adaptateur (voir ci-après pour spécifier l'adaptateur réseau pris en compte),
- Connexion (voir ci-après pour spécifier la connexion réseau prise en compte),
- GPRS
- Batterie.

Les icônes peuvent être activées ou pas à partir du fichier de configuration sauf pour l'icône de la batterie qui reste obligatoire à l'affichage.

Si une icône n'est pas activée, l'affichage passe à la suivante. Voici 2 exemples qui expliquent cela :

Exemple 1 :

Si les icônes ont le paramétrage suivant :

Icône	Etat
Wifi	Activée (WifiRssi=yes)
Adaptateur	Activée (Adapter=yes)
Connexion	Activée (Gprsconnection=yes)
GPRS	Activée (PhoneRssi=yes)

Alors l'affichage des icônes aura la disposition suivante : [Wifi] [Adaptateur] [Connexion] [GPRS] [Batterie]

Exemple 2 :

Si les icônes ont le paramétrage suivant :

Icône	Etat
Wifi	Activée (WifiRssi=yes)
Adaptateur	Désactivée (Adapter=no)
Connexion	Activée (Gprsconnection=yes)
GPRS	Désactivée (PhoneRssi=no)

Alors l'affichage des icônes aura la disposition suivante : [Wifi] [Connexion] [Batterie]

Les options des paragraphes ci-après décrivent les différentes options d'activation.

Exemple de la section interfaceIndicators :

```
[interfaceIndicators]
WiFIRSSI=yes
WiFiIcon=1
PhoneRSSI=yes
PhoneIcon=1
GPRSConnection=yes
GPRSName=My Connection
GPRSIcon=1
Adapter=yes
AdapterName=NPME\HORNET10_1
AdapterIcon=1
```



3.10.1. Wifirssi

Affiche/masque l'icône informant de la force du signal Wifi.

Valeurs possibles	Définition	Syntaxe dans fichier de configuration
yes	Active l'affichage de l'icône "Wifi".	WiFIRSSI=yes
no	Désactive l'affichage de l'icône "Wifi".	WiFIRSSI=no

3.10.2. Wifiicon

Sélectionne le jeu d'icônes souhaité pour la force du signal Wifi.

Valeurs possibles	Définition	Syntaxe dans fichier de configuration
1	Choix du jeu d'icônes n°1: 	WiFilcon=1
2	Choix du jeu d'icônes n°2: 	WiFilcon=2


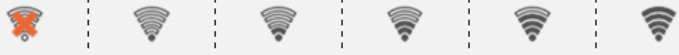
3.10.3. Phonerssi

Affiche/masque l'icône informant de la force du signal GPRS.

Valeurs possibles	Définition	Syntaxe dans fichier de configuration
yes	Active l'affichage de l'icône "GPRS".	Phonerssi=yes
no	Désactive l'affichage de l'icône "GPRS".	Phonerssi=no

3.10.4. Phoneicon

Sélectionne le jeu d'icônes souhaité pour la force du signal GPRS.

Valeurs possibles	Définition	Syntaxe dans fichier de configuration
1	Choix du jeu d'icônes n°1: 	Phoneicon=1
2	Choix du jeu d'icônes n°2: 	Phoneicon =2

3.10.5. Gprsconnection

Affiche l'icône informant de l'état d'une connexion (activé/désactivé). Le nom de la connexion en question est spécifié dans le paramètre **Gprsname** (voir ci-dessous).

Valeurs possibles	Définition	Syntaxe dans fichier de configuration
yes	Active l'affichage d'une connexion donnée.	GPRSconnection=yes
no	Désactive l'affichage d'une connexion donnée.	GPRSconnection =no

3.10.6. Gprsname

Spécifie le nom de la connexion à prendre en compte pour le paramètre **Gprsconnection**.

Valeurs possibles	Définition	Syntaxe dans fichier de configuration
Chaine de caractères	Définit un nom pour la connexion "GPRS".	GPRSName=My Connection

3.10.7. Gprsicon

Sélectionne le jeu d'icônes souhaité pour la connexion.
Un seul jeu est disponible pour cette option actuellement.

Valeurs possibles	Définition	Syntaxe dans fichier de configuration
1	Choix du jeu d'icônes : 	GprsIcon=1

3.10.8. Adapter

Affiche l'icône informant de l'état (actif/inactif) de l'adaptateur réseau.

Valeurs possibles	Définition	Syntaxe dans fichier de configuration
yes	Active l'affichage de l'icône " Adaptateur ".	Adapter=yes
no	Désactive l'affichage de l'icône " Adaptateur ".	Adapter=no

3.10.9. Adaptername

Spécifie le nom de l'adaptateur réseau.

Valeurs possibles	Définition	Syntaxe dans fichier de configuration
Chaîne de caractères	Définit un nom pour l' « Adaptateur ».	AdapterName=NPME\HORNET10_1

Note

Les adaptateurs réseau disponibles sur un terminal ainsi que leur nom sont visibles grâce à l'outil Net adapters de l'onglet **Administrateur** de SpnUserBox.

3.10.10. Adaptericon

Sélectionne le jeu d'icônes souhaité pour l'adaptateur.

Valeurs possibles	Définition	Syntaxe dans fichier de configuration
1	Choix du jeu 1 d'icônes : 	AdapterIcon=1
2	Choix du jeu 2 d'icônes : 	AdapterIcon=2

3.11. Security

Paramétrage des options de sécurité.

Exemple de la section security :

```
[security]
hardwareButtons=yes
passwordExit=0, 307
passwordAdmin=0, 234
disableActiveSync=no
disableSDCard=yes
switchKeyCode=0x20
```

3.11.1. Hardwarebuttons

 **Attention**

Cette option n'est disponible que pour les terminaux sous Windows Mobile.

Quand cette option est active elle permet de capturer et d'éventuellement bloquer toutes les touches clavier de l'appareil.

Valeurs possibles	Définition	Syntaxe dans fichier de configuration
yes	Active le blocage des touches claviers de l'appareil.	hardwareButtons=yes
no	Désactive le blocage des touches claviers de l'appareil.	hardwareButtons=no

3.11.2. Passwordexit

Il s'agit du mot de passe pour sortir du programme.

Ce mot de passe est demandé dans le cas où on est en mode **Utilisateur** et que le bouton de sortie du programme est visible.

Plusieurs types de mot de passe sont proposés afin de pouvoir répondre à plusieurs degrés d'exigences de sécurité (pas de stockage de mots de passe en clair par exemple).

La syntaxe de ce paramètre est la suivante :

`passwordExit=<Type><Virgule><Espace><Donnée>`

où

- **<Type>** est le type de mot de passe parmi les valeurs suivantes :
 - 0 : en clair
 - 2 : avec hachage
 - 3 : avec phrase seulement
 - 4 : avec phrase + date
 - 5 : avec phrase + MUID
 - 6 : avec phrase + date + MUID
 - 7 : avec hachage de type SHA1
- **<Virgule>** est le caractère virgule (code ASCII 0x2C)
- **<Espace>** est le caractère espace (code ASCII 0x20)
- **<Donnée>** est une chaîne de caractères qui dépend du type de mot de passe.

Les différents types de mot de passe et la façon de les paramétrer seront décrits ci-après.

Voici des exemples dans lesquels le caractère espace est mis en évidence (il est représenté par `_`) :

Exemple 1

```
passwordExit=0, _307
```

Exemple 2

```
passwordExit=4, _12345678
```

Dans l'exemple 1, il s'agit d'un mot de passe en clair et l'utilisateur doit taper la chaîne "307" pour sortir de l'application (guillemets non comprises).

Dans l'exemple 2, il s'agit d'un mot de passe avec phrase + date. La phrase en question utilisée dans le hachage du mot de passe est "12345678". Pour information, le mot de passe à taper "52bo1a34" pour la date du 20/05/2014.

Voici la liste des types de mots de passe avec leur caractéristique et le contenu de la section **<Donnée>** correspondante au niveau du paramétrage:

Type de mot de passe	Définition et caractéristique	Contenu de la section <Donnée>
0	Texte en clair Le mot de passe est stocké "en clair" (sans cryptage) dans le fichier de configuration. Il est à taper tel quel par l'utilisateur sur le terminal.	Le mot de passe en clair. Exemple: <code>passwordExit=0, _307</code> Le mot de passe à taper est "307".

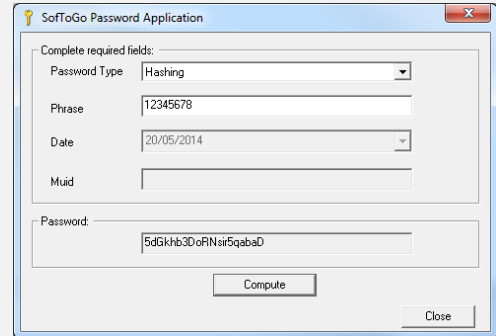
2

Hachage

Le mot de passe n'est pas stocké en clair dans le fichier de configuration. En effet, c'est le hachage du mot de passe calculé par un algorithme propriétaire qui est stocké. Ce hachage fait exactement 20 caractères. Quand l'utilisateur tape son mot de passe sur le terminal, SpnUserBox applique l'algorithme de hachage à ce qui vient d'être tapé et compare ce résultat avec le hachage stocké. S'il y a égalité entre les deux éléments alors le mot de passe est accepté.

Le hachage du mot de passe obtenu avec l'outil StgPassword.exe.

Ce hachage est obtenu en choisissant l'option "Hashing" dans la liste "Password Type" et en tapant le mot de passe souhaité dans le champ "Phrase" comme indiqué dans le screenshot ci-dessous (le résultat du hachage est dans le champ "Password"):



Attention

Le résultat du hachage à stocker est indiqué dans le champ "Password"

Exemple:

`passwordExit=2, _5dGkhh3DoRNsi5qabaD`

Le mot de passe à taper est "12345678" (guillemets non comprises). Voir screenshot ci-dessus.

3

Phrase seulement

Le mot de passe n'est pas stocké en clair dans le fichier de configuration. En effet, c'est une phrase donnée (chaîne de caractères) qui est stockée : P. Quand l'utilisateur tape son mot de passe `pwd` sur le terminal, SpnUserBox applique une fonction de hachage H à la phrase stockée et compare le résultat H(P) avec ce que l'utilisateur a tapé. S'il y a égalité entre les deux éléments ($H(P) = \text{pwd}$?) alors le mot de passe est accepté.

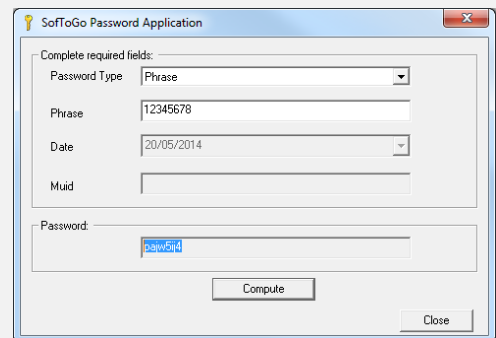
Une chaîne de caractère pour constituer la phrase.

Le mot de passe à renseigner par l'utilisateur est alors donné par l'outil StgPassword.exe en choisissant l'option "Phrase" dans la liste "Password Type" et en tapant la phrase souhaitée dans le champ "Phrase" comme indiqué dans le screenshot ci-dessous :



Note

L'algorithme (fonction) de hachage utilisé ici est différent de celui pour un mot de passe de type **Hachage**.



Le mot de passe est alors donné dans le champ "Password".

Exemple:

`passwordExit=3, _12345678`

Le mot de passe à taper est alors "pwd514" (guillemets non comprises). Voir screenshot ci-dessus.

4

Phrase + date

Le mot de passe n'est pas stocké en clair dans le fichier de configuration. En effet, c'est une phrase donnée (chaîne de caractères) qui est stockée: P. Quand l'utilisateur tape son mot de passe (pwd) sur le terminal, SpnUserBox applique les étapes suivantes:

- Application d'une fonction de hachage H à une chaîne de caractères constituée de la concaténation de la phrase stockée P, avec la date courante D, on calcule donc H(P+D) où + représente l'opérateur de concaténation de chaînes.
- Comparaison de H(P+D) avec ce que l'utilisateur a tapé : pwd.

S'il y a égalité entre les deux éléments (H(P+D) = pwd ?) alors le mot de passe est accepté.

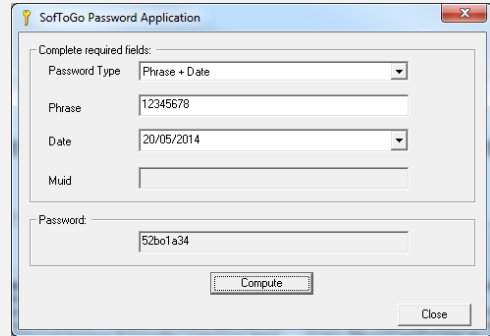


Note

Le mot de passe accepté **change tous les jours**.

Une chaîne de caractère pour constituer la phrase.

Le mot de passe à renseigner par l'utilisateur est alors donné par l'outil StgPassword.exe en choisissant l'option "Phrase + Date" dans la liste "Password Type", en tapant la phrase souhaitée dans le champ "Phrase" et en saisissant la date du jour dans le champ "Date" comme indiqué dans le screenshot ci-dessous :



Le mot de passe est alors donné dans le champ "Password".

Exemple:

`passwordExit=4, _12345678`

Le mot de passe à taper est alors "52bo1a34" (guillemets non comprises) pour la date du 20/05/2014 (voir screenshot ci-dessus).

5

Phrase + MUID

Le mot de passe n'est pas stocké en clair dans le fichier de configuration. En effet, c'est une phrase donnée (chaîne de caractères) qui est stockée: P. Quand l'utilisateur tape son mot de passe (pwd) sur le terminal, SpnUserBox applique les étapes suivantes:

- Application d'une fonction de hachage H à une chaîne de caractères constituée de la concaténation de la phrase stockée P, avec le MUID du terminal M, on calcule donc H(P+M) où + représente l'opérateur de concaténation de chaînes.
- Comparaison de H(P+M) avec ce que l'utilisateur a tapé : pwd.

S'il y a égalité entre les deux éléments (H(P+M) = pwd ?) alors le mot de passe est accepté.

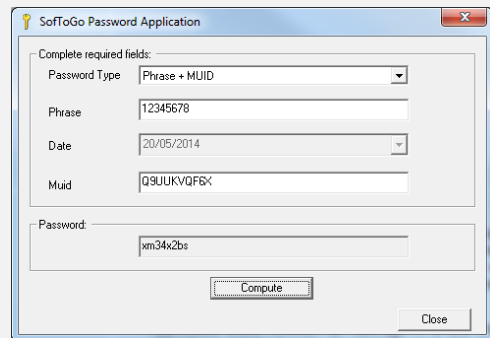


Note

Le mot de passe accepté est **différent pour chaque terminal**.

Une chaîne de caractère pour constituer la phrase.

Le mot de passe à renseigner par l'utilisateur est alors donné par l'outil StgPassword.exe en choisissant l'option "Phrase + MUID" dans la liste "Password Type", en tapant la phrase souhaitée dans le champ "Phrase" et en saisissant le MUID du terminal dans le champ "Muid" comme indiqué dans le screenshot ci-dessous :



Le mot de passe est alors donné dans le champ "Password".

Exemple:

`passwordExit=5, _12345678`

Le mot de passe à taper est alors "xm34x2bs" (guillemets non comprises) avec un terminal ayant le MUID Q9UUKVQF6X (voir screenshot ci-dessus).

6

Phrase + Date + MUID

Le mot de passe n'est pas stocké en clair dans le fichier de configuration. En effet, c'est une phrase donnée (chaîne de caractères) qui est stockée: P. Quand l'utilisateur tape son mot de passe (pwd) sur le terminal, SpnUserBox applique les étapes suivantes:

- Application d'une fonction de hachage H à une chaîne de caractères constituée de la concaténation de la phrase stockée P, de la date courante D et du MUID du terminal M, on calcule donc H(P+D+M) où + représente l'opérateur de concaténation de chaînes.
- Comparaison de H(P+D+M) avec ce que l'utilisateur a tapé : pwd.

S'il y a égalité entre les deux éléments (H(P+D+M) = pwd ?) alors le mot de passe est accepté.



Note

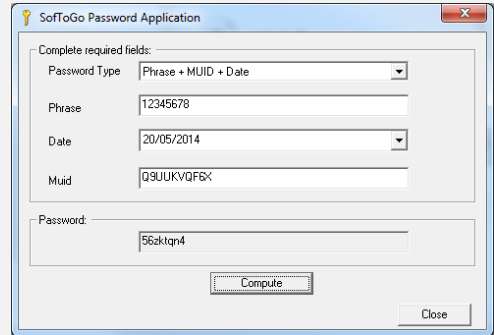
Le mot de passe accepté est **différent pour chaque terminal et change chaque jour.**

Une chaîne de caractère pour constituer la phrase.

Le mot de passe à renseigner par l'utilisateur est alors donné par l'outil StgPassword.exe respectant les éléments suivants:

- en choisissant l'option "Phrase + MUID + Date" dans la liste "Password Type"
- en tapant la phrase souhaitée dans le champ "Phrase"
- en saisissant le MUID du terminal dans le champ "Muid"
- en saisissant la date courante dans le champ "Date"

comme indiqué dans le screenshot ci-dessous :



Le mot de passe est alors donné dans le champ "Password".

Exemple:

`passwordExit=6, _12345678`

Le mot de passe à taper est alors "56zktqn4" (guillemets non comprises) pour la date du 20/05/2014 et avec terminal ayant le MUID Q9UUKVQF6X (voir screenshot ci-dessus).

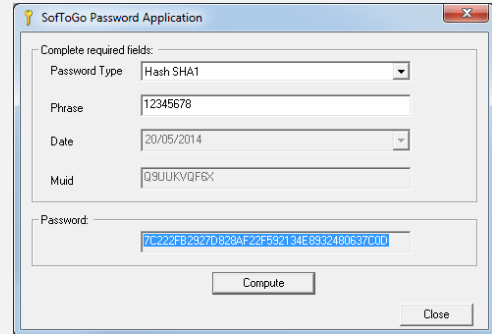
7

Hash SHA1

Le mot de passe n'est pas stocké en clair dans le fichier de configuration. En effet, c'est le hachage du mot de passe calculé par l'algorithme SHA1 qui est stocké. Ce hachage fait exactement 40 caractères (pour coder 20 octets en hexadécimal). Quand l'utilisateur tape son mot de passe sur le terminal, SpnUserBox applique l'algorithme SHA1 à ce qui vient d'être tapé et compare ce résultat avec le hachage stocké. S'il y a égalité entre les deux éléments alors le mot de passe est accepté.

Le hachage du mot de passe par l'algorithme SHA1 (qui peut être obtenu avec l'outil StgPassword.exe).

Ce hachage est obtenu en choisissant l'option "Hash SHA1" dans la liste "Password Type" et en tapant le mot de passe souhaité dans le champ "Phrase" comme indiqué dans le screenshot ci-dessous (le résultat du hachage est alors dans le champ "Password"):



Attention

Le résultat du hachage à stocker est indiqué dans le champ "Password"

Exemple:

`passwordExit=7, _7C222FB2927D828AF22F592134E8932480637C0D`
 Le mot de passe à taper est "12345678" (guillemets non comprises). Voir screenshot ci-dessus.



Note

Il n'y a pas de mot de passe de type 1.

3.11.3. Passwordadmin

Mot de passe pour passer en mode administrateur.

La syntaxe est la même que pour le paramètre **Passwordexit**.

3.11.4. Disableactivesync

Active/désactive ActiveSync (logiciel de synchronisation développé par Microsoft) pour permettre au PDA de se synchroniser avec un PC ou serveur.

Valeurs possibles	Définition	Syntaxe dans fichier de configuration
yes	Désactive ActiveSync.	disableActiveSync=yes
no	Active ActiveSync.	disableActiveSync=no

3.11.5. DisableSDcard

Active/désactive la carte SD pour avoir accès à ses données.

Valeurs possibles	Définition	Syntaxe dans fichier de configuration
yes	Désactive la carte SD.	disableSDCard=yes
no	Active la carte SD.	disableSDCard=no

3.11.6. Switchkeycode

Permet de changer d'onglet dans SpnUserBox grâce à une touche déterminée.

La valeur de la touche doit être renseignée par le virtual key code correspondant en notation hexadécimale.

Valeurs possibles	Définition	Syntaxe dans fichier de configuration
Virtual key code	Définit le virtual key code d'une touche désignée pour changer d'onglet.	switchKeyCode=0x20

3.12. Display

Paramétrage des options d'affichage.

Exemple de la section display :

```
[display]
language=en
blockSystemKeys=yes
blockTaskbar=0
blockTaskbarRegions=0-250,250-400,400-500
showTaskbar=yes
iconStyle=1
rcPopUp=A remote control session is being started by the Wdp Console Administrator.
logoOnTop=yes
launcherName=WDpLauncher
dateFormat=9
timeFormat=9
landscapeMode=0
ColorBkgTabU=0xC0, 0xC0, 0xC0
ColorBkgTabP=0xEF, 0xEB, 0xDE
ColorBkgBtn=0x97, 0xC4, 0xFF
```

3.12.1. Language

Sélection de la langue de l'application.

Valeurs possibles	Définition	Syntaxe dans fichier de configuration
en	Anglais	language=en
fr	Français	language=fr
es	Espagnol	language=es

3.12.2. Blocksystemkeys

Bloque les combinaisons de touches permettant d'accéder au Système d'Exploitation.

Ex : CTRL + ESC ouvre le menu Démarrer.

Les combinaisons suivantes sont inhibées :

- ALT+ESC
- CTRL+TAB
- ALT+TAB.

Valeurs possibles	Définition	Syntaxe dans fichier de configuration
yes	Option activée	blockSystemKeys=yes
no	Option désactivée	blockSystemKeys=no

3.12.3. Blocktaskbar

Bloque l'accès à la barre des tâches Windows.

Il est possible d'accéder au menu "**Démarrer**" par des combinaisons de touches (ex : ctrl+esc) malgré cette option. Pour bloquer ce cas de figure, activer l'option BlockSystemKeys (activée par défaut).

Ce paramètre a une signification différente selon le système d'exploitation du terminal :

- Windows CE noté **WinCE** ci-après,
- Windows Mobile noté **WM** ci-après.

Valeurs possibles	Définition	Syntaxe dans fichier de configuration
0	WinCE : la barre des tâches est complètement inactive WM : la barre des tâches est inactive et le bouton " OK " fonctionne	blockTaskbar=0
1	WinCE et WM : la barre des tâches est active	blockTaskbar=1
2	WinCE : la barre des tâches est active mais le bouton " Start " est inactif WM : invalide pour ce système	blockTaskbar=2
3	WinCE et WM : bloque certaines régions de la barre des tâches Voir l'option BlockTaskbarRegions qui détermine les zones concernées si la valeur 3 est renseignée	blockTaskbar=3

3.12.4. Blocktaskbarregions

Bloque l'accès à une ou plusieurs régions de la barre des tâches Windows.

Valeurs possibles	Définition	Syntaxe dans fichier de configuration
Si 1 zone à définir	Définit en pixel la zone de la barre des tâches qui est bloquée	blockTaskbarRegions=0-26
Si plusieurs zones à définir	Définit en pixel les zones de la barre des tâches qui sont bloquées (séparation des zones par une virgule)	blockTaskbarRegions=0-26,200-240

3.12.5. Showtaskbar

Affiche la barre des tâches Windows.

Sur les systèmes d'exploitation de type Windows CE, la barre des tâches est dans la partie inférieure de l'affichage.

Sur les systèmes d'exploitation de type Windows Mobile ou Windows Embedded Handheld, la barre des tâches est dans la partie supérieure de l'affichage mais le menu Démarrer est dans la partie inférieure.

Valeurs possibles	Définition	Syntaxe dans fichier de configuration
yes	Affiche la barre des tâches Windows	showTaskbar=yes
no	Cache la barre des tâches Windows	showTaskbar=no

3.12.6. Iconstyle

Personnalisation des icônes sur les onglets de lancement d'applications (shortcuts, tools et tools2).

Valeurs possibles	Définition	Syntaxe dans fichier de configuration
0	Petites icônes Dimensions 16x16 pixels	iconStyle=0
1	Moyennes icônes Dimensions 32x32 pixels	iconStyle=1
2	Grandes icônes Dimensions 64x64 pixels	iconStyle=2

3.12.7. Logoontop

Personnalise l'interface de l'onglet "**Shortcuts**" en y ajoutant un logo de son choix.

Note

L'image en question doit être au format BITMAP (.bmp) avec une largeur correspondant à la largeur de la résolution de l'écran en pixels.

Exemple : Pour un écran d'une résolution de 480 pixels de largeur l'image devra être dimensionnée à 480 pixels de largeur sous peine de se retrouver avec une image compressée et un rendu déformé (si plus grande que la largeur de l'écran) ou un rendu pixélisé et grossi (si plus petite que la largeur de l'écran).

En cas de problème d'affichage (logo non affiché), il faut privilégier une résolution de couleurs de 8 bits par pixel.

Note

Pour qu'un logo personnalisé soit pris en compte, il doit respecter les critères suivants

- Le fichier image doit se nommer *SpnUserBox.bmp*
- Le fichier image en question doit se trouver dans le dossier contenant l'exécutable *SpnUserBox.exe* sur le PDA

Valeurs possibles	Définition	Syntaxe dans fichier de configuration
yes	Affiche un logo dans l'interface " Shortcuts " dans la partie supérieure de l'écran.	logoOnTop=yes
no	Affiche un logo dans l'interface " Shortcuts " dans la partie inférieure de l'écran.	logoOnTop=no

3.12.8. Launchername

Définit un nom pour la fenêtre de l'onglet "**Shortcuts**".

Valeurs possibles	Définition	Syntaxe dans fichier de configuration
Chaine de caractères	Renseigne un nom pour la fenêtre de l'onglet " Shortcuts ".	launcherName=WDpLauncher

3.12.9. Dateformat

Change le format de la date dans la barre d'information.

Note

Si une valeur non attendue est renseignée, une valeur par défaut est alors prise en compte: la date est alors au format DD/MM/YYYY

Valeurs possibles	Définition	Syntaxe dans fichier de configuration
0	Permet d'afficher la date au format : YYYY/MM/DD	dateFormat=0
1	Permet d'afficher la date au format : DD/MM/YYYY	dateFormat=1
2	Permet d'afficher la date au format : MM/DD/YYYY	dateFormat=2
9	Masque la date	dateFormat=9

3.12.10. Timeformat

Change le format de la date dans la barre d'informations.

i Note

Si une valeur non attendue est renseignée, une valeur par défaut est alors prise en compte: l'heure est alors au format 24h

Valeurs possibles	Définition	Syntaxe dans fichier de configuration
0	Permet d'afficher l'heure au format : 24h	timeFormat=0
1	Permet d'afficher l'heure au format : 12h	timeFormat=1
9	Masque l'heure	timeFormat=9

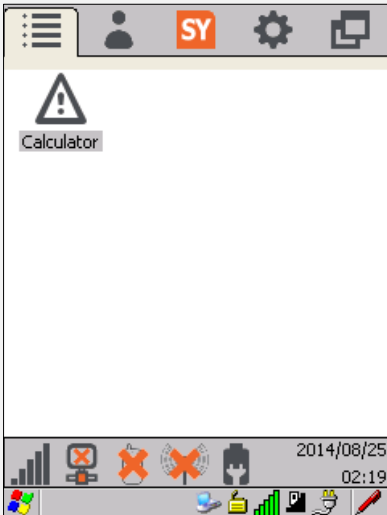
3.12.11. Landscapemode

Change l'affichage du SpnUserBox en mode portrait ou paysage.

Valeurs possibles	Définition	Syntaxe dans fichier de configuration
0	Affichage automatique en fonction des paramètres du PDA.	landscapeMode=0
1	Affichage forcé en mode portrait.	landscapeMode=1
2	Affichage forcé en mode paysage.	landscapeMode=2

Exemples:

Mode portrait :



Mode paysage :



3.12.12. Colorbkgtabu

Définition de la couleur de fond (background) des tabulations inactives.

Cette couleur est spécifiée par le triplet des composantes RGB séparées par une **virgule**. Chacune des 3 composantes RGB peut être en hexadécimal (avec le préfixe 0x) de 0x00 à 0xFF ou en décimal de 0 à 255. Un ou plusieurs espaces peuvent être ajoutés **après** une virgule de séparation entre les valeurs RGB.

Exemple:

Pour paramétrer la couleur rouge foncée ci-dessous (RGB(0x8B,0x00,0x00)) :



voici plusieurs exemples de possibilités respectant la syntaxe (un espace est explicitement représenté par _):

ColorBkgTabU=0x8B, _0x00, _0x00

ColorBkgTabU=0x8B, 0x00, 0x00

ColorBkgTabU=0x8B, _0, _0

ColorBkgTabU=139, _0, _0

ColorBkgTabU=139, 0, 0

ColorBkgTabU=139, _0x00, _0x00

Le rendu dans SpnUserBox est illustré par la capture d'écran suivante:



3.12.13. Colorbkgtabp

Définition de la couleur de fond (background) de la tabulation active.
La syntaxe est la même que pour le paramètre [Colorbkgtabu](#) ci-dessus.

Exemple:

Pour paramétrer la couleur rouge foncée ci-dessous ($RGB(0x8B,0x00,0x00)$) :



voici un exemple de syntaxe (un espace est explicitement représenté par _):

ColorBkgTabP=0x8B, _0x00, _0x00

Le rendu dans SpnUserBox est illustré par la capture d'écran suivante:



3.12.14. Colorbkgbtn

Définition de la couleur du background des boutons dans les onglets "Administrateur" et "Symphony". La syntaxe est la même que pour le paramètre [Colorbkgtabu](#) ci-dessus.

Exemple:

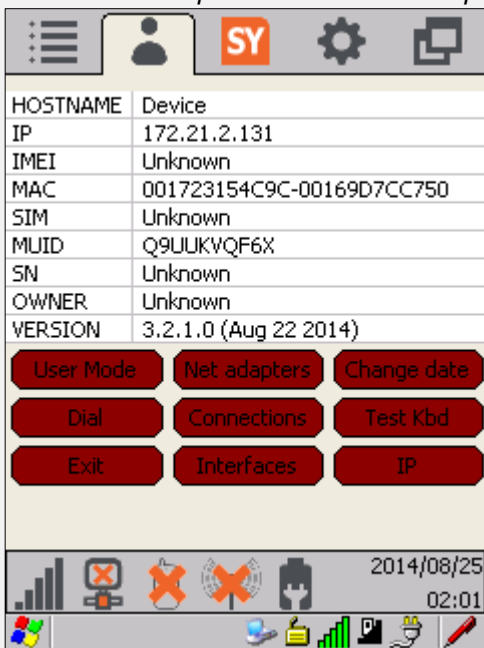
Pour paramétrer la couleur rouge foncée ci-dessous (RGB(0x8B,0x00,0x00)) :



voici un exemple de syntaxe (un espace est explicitement représenté par _):

```
ColorBkgBtn=0x8B, _0x00, _0x00
```

Le rendu dans SpnUserBox est illustré par la capture d'écran suivante:



3.12.15. NumKeyPad

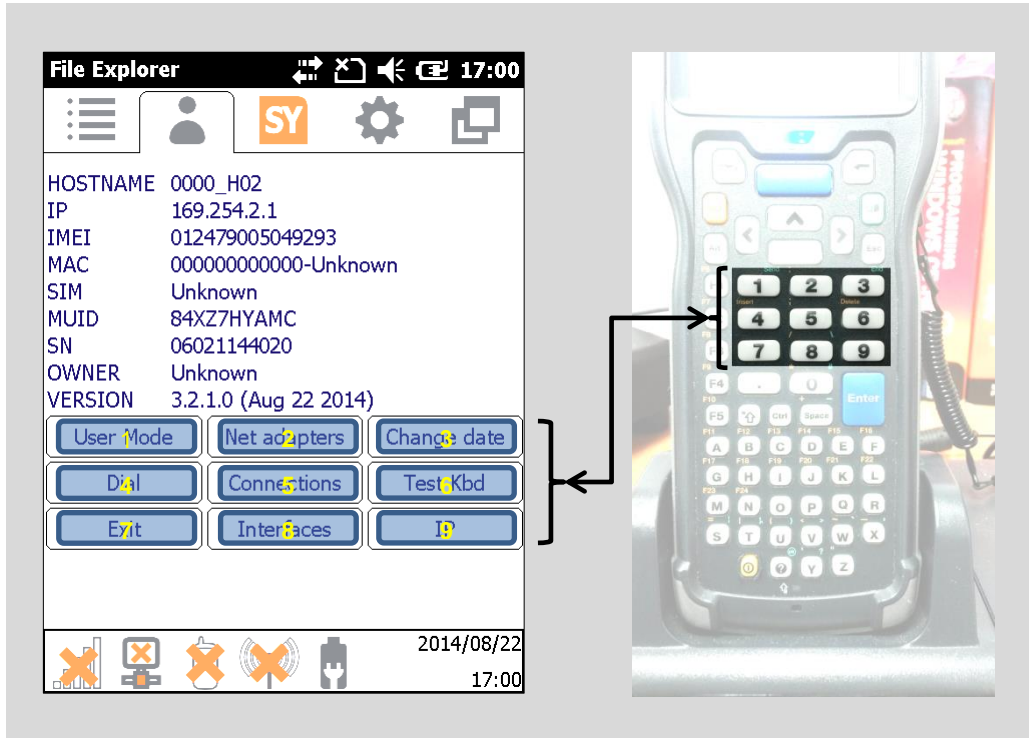
Cette option définit l'agencement du pavé numérique pour le contrôle de SpnUserBox au clavier dans les onglets Administrateur et Symphony (voir le document [\[UserMan\]](#) pour plus de détail).

Valeurs possibles	Définition	Syntaxe dans fichier de configuration
N	Le pavé numérique est utilisé tel quel (N=Normal). Pour plus de détail, voir les illustrations ci-dessous.	NumKeypad=N
R	Le pavé numérique est utilisé à l'envers : les boutons 7 à 9 contrôlent les boutons de la première ligne et les boutons 1 à 3 contrôlent les boutons de la troisième ligne (R=Reverse). Pour plus de détail, voir les illustrations ci-dessous.	NumKeypad=R

3. Options du fichier de configuration

Si la valeur de ce paramètre est vide s'il est absent du fichier de configuration, la valeur par défaut utilisée par SpnUserBox est NumKeypad=N.

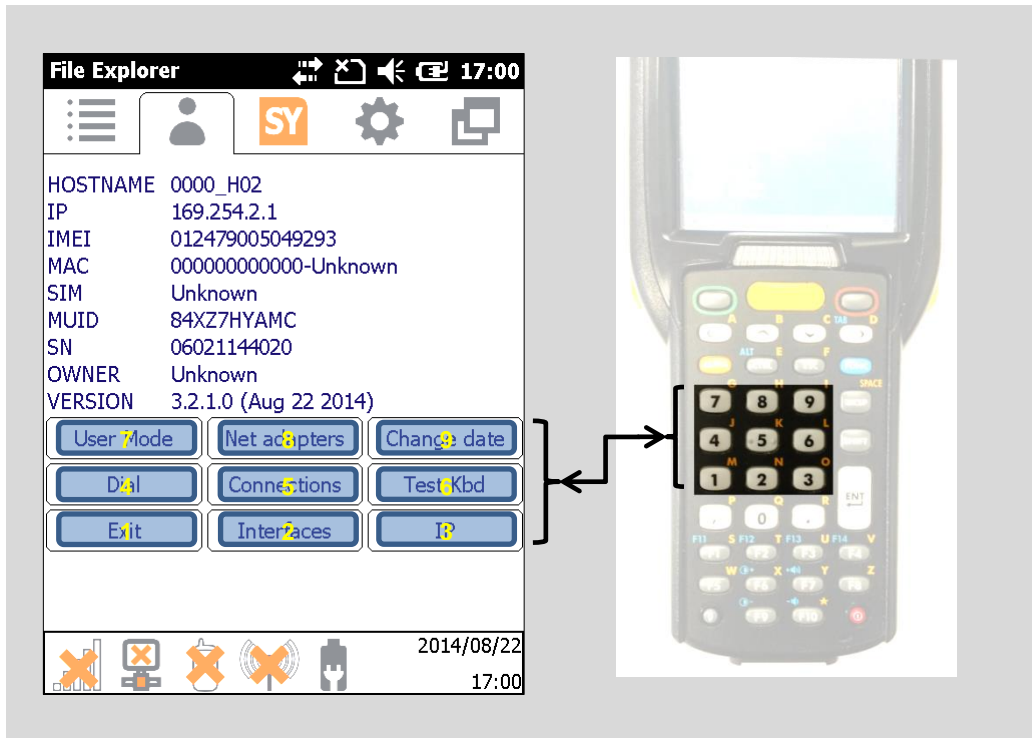
Dans les onglets Administrateur et Symphony, les boutons du pavé numérique permettent de contrôler les boutons présents sur l'interface graphique. L'agencement du pavé numérique reproduit celui des boutons de l'interface graphique comme illustré ci-dessous (le terminal sur la droite est un Intermec CK70 avec son pavé numérique mis en évidence):



Néanmoins, certains terminaux présentent un pavé numérique disposé à l'inverse de celui-ci-dessus comme le MC3190 de Motorola:



Dans ce cas, le paramètre NumKeyPad permet de prendre cette disposition en compte. Lorsque NumKeyPad a la valeur R alors les boutons de l'interface graphique sont contrôlés comme illustré ci-dessous:



3.12.16. ShortcutsNoLabelWrap

new Version 3.2.5.0

Ce paramètre permet de contrôler l'affichage des libellés sur une ou plusieurs lignes pour les raccourcis des onglets "Applications", "Tools" et "Tools2".

Valeurs possibles	Définition	Syntaxe dans fichier de configuration
yes	Si le libellé d'un raccourci est trop long, ce dernier n'est pas coupé et il est affiché sur une seule ligne quitte à réorganiser l'affichage des icônes et entraîner l'apparition de scrollbars.	ShortcutsNoLabelWrap=yes
no	Si le libellé d'un raccourci est trop long, ce dernier est coupé et il est affiché sur plusieurs lignes et l'affichage des icônes n'est pas réorganisé.	ShortcutsNoLabelWrap=no

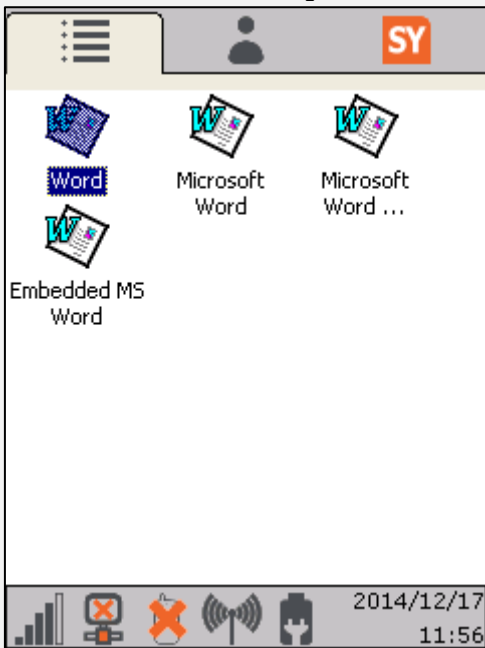
Exemple:

Voici un exemple d'utilisation de ce paramètre avec la valeur **yes** (voir capture d'écran ci-après). On a utilisé la configuration suivante dans *SpnUserBox.cfg* reproduit partiellement:

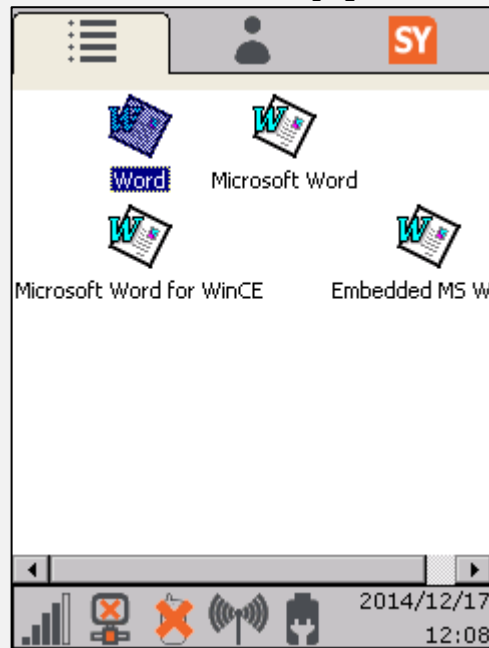
```
. . .  
[shortcuts]  
FileCount=4  
startExe00=\Windows\pword.exe  
name00=Word  
args00=  
version00=  
autostart00=no  
icon00=  
options00=  
startExe01=\Windows\pword.exe  
name01=Microsoft Word  
args01=  
version01=  
autostart01=no  
icon01=  
options01=  
startExe02=\Windows\pword.exe  
name02=Microsoft Word for WinCE  
args02=  
version02=  
autostart02=no  
icon02=  
options02=  
startExe03=\Windows\pword.exe  
name03=Embedded MS Word  
args03=  
version03=  
autostart03=no  
icon03=  
options03=  
. . .
```

Voici ci-dessous le rendu visuel selon les valeurs possibles (yes/no) du paramètre **ShortcutsNoLabelWrap**:

ShortcutsNoLabelWrap=no



ShortcutsNoLabelWrap=yes



3.13. Keyblocking



SECTION DYNAMIQUE

Permet de bloquer certaines touches clavier à partir du scancode de la touche. Au maximum, il est possible de bloquer 20 touches.

Élément	Définition
Compteur	keyCount
Lot	<ul style="list-style-type: none"> keyCodeXX

Exemple de la section keyBlocking :

```
[keyBlocking]
keyCount=1
keyCode00=0x45
```

3.13.1. Keycount

C'est le compteur de la section dynamique : total des touches bloquées dans la liste des [keycodes](#). La valeur maximum de ce paramètre est 20.

Valeurs possibles	Définition	Syntaxe dans fichier de configuration
Nombre entier	Renseigne le nombre total de touches clavier bloquées.	keyCount=3

3.13.2. keyCodeXX

Définit la touche qui doit être bloquée par son scan-code en notation hexadécimale sur digits préfixée par 0x. Par exemple: 0x7A.

Valeurs possibles	Définition	Syntaxe dans fichier de configuration
scancode	Fournit le scancode de la touche qui doit être bloquée.	keyCode00=0x45

3.14. Timerecovery

Fonctionnalité qui permet de sauvegarder et restaurer la date et l'heure système.

Quand cette option est activée, SpnUserBox met en place un mécanisme d'enregistrement/restauration de l'heure système (timestamp) à partir d'un fichier qui se trouve dans un répertoire persistant (voir l'option [rootDir](#)).

Ce timestamp est stocké dans un fichier nommé SpnTimeStamp.txt qui se trouve dans le répertoire spécifié dans le paramètre [rootDir](#).

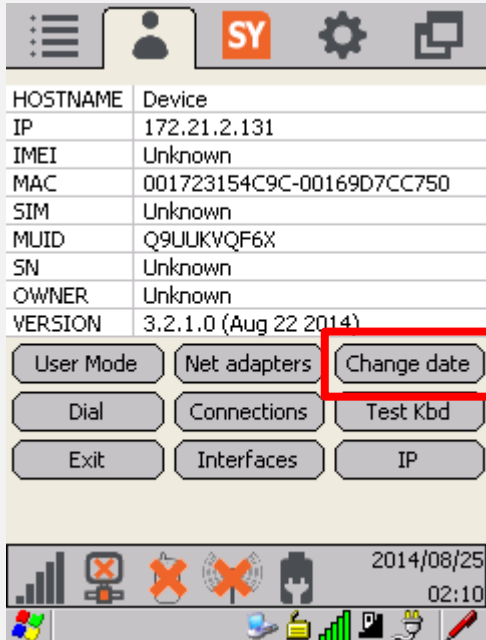
Le contenu de ce fichier est une unique ligne qui a le format suivant : **YYYYMMDDhhmmssiii**

- **YYYY** : l'année sur 4 digits décimaux
- **MM** : le mois sur 2 digits décimaux. Valeurs possibles allant de : 01 à 12.
- **DD** : le jour sur 2 digits décimaux. Valeurs possibles allant de : 01 à 31.
- **hh** : heure(s) sur 2 digits décimaux. Valeurs possibles allant de : 00 à 23.
- **mm** : minute(s) sur 2 digits décimaux. Valeurs possibles allant de : 00 à 59.
- **ss** : seconde(s) sur 2 digits décimaux. Valeurs possibles allant de : 00 à 59.
- **iii** : index du fuseau horaire sur 3 digits décimaux. Valeurs possibles allant de : 000 à 999.

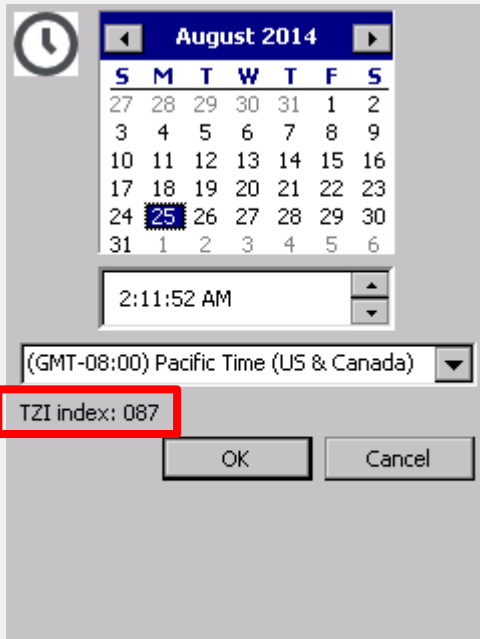
Note

L'index du fuseau horaire (champ **iii** ci-dessus) correspond à son index dans la liste déroulante visible dans l'interface graphique de l'option "**Change date**". Cet index est numéroté à partir de 0 (zéro).

Pour accéder à l'interface graphique, il faut cliquer sur le bouton "**Change date**" de l'onglet "**Administrateur**" dans SpnUserBox comme illustré ci-dessous:



Ensuite apparaît le dialogue suivant où l'indication d'index de fuseau y est encadré en rouge :



L'indication d'index de fuseau horaire se met à jour automatiquement quand l'utilisateur change le fuseau horaire courant dans la liste déroulante juste au-dessus.

Exemple de la section timerecovery :

```
[timerecovery]
enabled=no
rootDir=\
backupinterval=1
deltamax=96
ontimestampinfuture=userchoose
showTZI=no
```

 **Note**

Il est possible de provisionner un terminal avec un fichier SpnTimeStamp.txt. De cette façon, si un terminal fait un coldboot, la fonctionnalité de Timerecovery restaure alors le terminal avec l'heure du fichier.

3.14.1. Enabled

Active/désactive la fonctionnalité "Timerecovery".

Valeurs possibles	Définition	Syntaxe dans fichier de configuration
yes	Active l'option "Timerecovery".	enabled=yes
no	Désactive l'option "Timerecovery".	enabled=no

3.14.2. Rootdir

Chemin absolu du répertoire sur le PDA (à partir de la racine) où le fichier SpnTimeStamp.txt est enregistré périodiquement (voir [Backupinterval](#) pour plus d'informations sur la périodicité).

 **Note**

Le répertoire choisi doit être persistant au coldboot.

Valeurs possibles	Définition	Syntaxe dans fichier de configuration
Chaine de caractères	Chemin absolu du répertoire contenant le fichier SpnTimeStamp.txt sur le PDA.	rootDir= \WireLessDeployer\wdp

3.14.3. Backupinterval

Intervalle de temps entre chaque enregistrement périodique du fichier SpnTimeStamp.txt. L'intervalle est exprimé en minute(s).

Valeurs possibles	Définition	Syntaxe dans fichier de configuration
Entier positif	Intervalle en minute(s) entre chaque	backupinterval=60

enregistrement du fichier SpnTimeStamp.txt

3.14.4. Deltamax

Définit l'écart maximal accepté entre le timestamp enregistré et l'heure système du PDA.
Si l'écart est dépassé, une interface graphique demande à l'utilisateur de mettre à l'heure le terminal.
L'écart est exprimé en heure(s).

Valeurs possibles	Définition	Syntaxe dans fichier de configuration
Entier positif	Ecart en heure(s) autorisé entre le timestamp enregistré et l'heure système du PDA.	deltamax=3

3.14.5. Ontimestampinfuture

Conditionne le comportement adopté par l'application si le timestamp lu au démarrage est supérieur à l'heure système du terminal.

Cette option permet de détecter un coldboot (démarrage à froid) dans la plupart des cas car l'horloge système est alors systématiquement réinitialisée à une date antérieure fixe.

Valeurs possibles	Définition	Syntaxe dans fichier de configuration
keep	Garde l'heure actuelle du système du terminal comme référence de timestamp.	ontimestampinfuture=keep
userchoose	Demande à l'utilisateur de définir l'heure de référence du timestamp. L'interface pour définir l'heure apparaît alors.	ontimestampinfuture=userchoose

3.14.6. Showtzi

Conditionne l'affichage de la liste déroulante pour choisir le fuseau horaire lors de la mise à l'heure du terminal par l'utilisateur si l'option "**Ontimestampinfuture**" a été positionné à la valeur **userchoose**.

Pour plus d'informations voir [Ontimestampinfuture](#).

Valeurs possibles	Définition	Syntaxe dans fichier de configuration
yes	Affiche la liste déroulante pour choisir le fuseau horaire.	showTZI=yes
no	Cache la liste déroulante pour choisir le fuseau horaire.	showTZI=no