



Symphony

Procédures d'installation : Mise à jour vers une version plus récente

1. Avant installation.....	2
2. Les manuels d'installation de Symphony	3
3. Minimum requis	4
4. Vérification de l'installation	5
5. Résolution de problèmes	7

1. Avant installation

Vérifier que vous lisez le bon manuel.

Symphony est compatible avec deux serveurs de base de données :

Microsoft SQL Server et **Oracle Database 11g Express Edition**.

Vous pouvez utiliser l'un ou l'autre.



Deux façons d'installer Symphony, vous pouvez :

➤ **Installer Symphony en local** :

Sur le même serveur installer le SQL Server ou la base de données Oracle 11g et Symphony.



Symphony
+
SQL Server 2008 ou Oracle Database 11g

Avant de commencer vous devez configurer votre base de données

Si vous utilisez le SQL Server 2008 vous avez deux possibilités pour configurer la base de données :

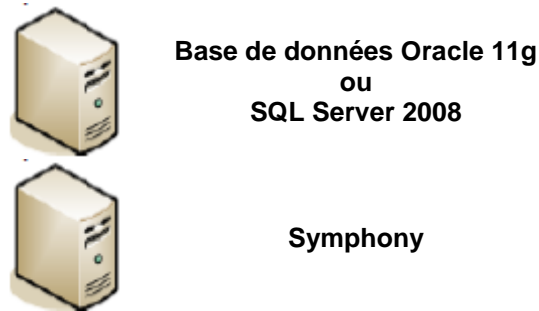
- Configuration manuelle : créez et installez la base de données avant l'installation de Symphony en utilisant SQL Server Management Studio.
- Configuration automatique : commencez l'installation de Symphony et il vous demandera si vous souhaitez la créer automatiquement.

Si vous utilisez la base de données Oracle 11g Express Edition vous avez là encore deux possibilités d'installer la base de données.

- Oracle Database XE Application Express : créez l'espace de travail avant l'installation de Symphony en utilisant Oracle Database XE Application Express.
- SQL Developer : créez et installez l'utilisateur qui se connectera avec Symphony en utilisant l'outil SQL Developer.

➤ **Installer Symphony à distance :**

Si vous avez déjà un ordinateur qui tourne avec SQL Server ou la base de données Oracle 11g, vous pouvez installer Symphony sur un autre système et le connecter avec la base de données présente sur le premier.



2. Les manuels d'installation de Symphony

SpnInstall_2008_SQLDB_Install_Auto_Local_fr :

Il contient les instructions que vous devez suivre pour installer SQL Server 2008 sur votre système et Symphony (avec une base de données installée automatiquement lors de l'installation de Symphony).

SpnInstall_2008_SQLDB_Install_Manuelle_Local_fr :

Il contient les instructions que vous devez suivre pour installer SQL Server 2008 sur votre système, une base de données créée manuellement et Symphony.

SpnInstall_2008_SQLDB_Install_Manuelle_Remote_fr :

Il contient les instructions que vous devez suivre pour installer SQL Server 2008 sur votre système distant, configurer une base de données manuellement et installer Symphony pour fonctionner avec la base de données distante.

SpnInstall_Oracle_Install_Manuelle_Local_Application_Express_fr :

Il contient les instructions que vous devez suivre pour installer sur votre système local (x32bits) une base de données OracleXE (installée manuellement), utiliser l'application Express d'Oracle pour configurer la base de données et installer Symphony qui fonctionne avec la base de données Oracle.

SpnInstall_Oracle_Install_Manuelle_Local_SQL_Developer_fr :

Il contient les instructions que vous devez suivre pour installer sur votre système local (x32bits) une base de données OracleXE (installée manuellement), utiliser l'application SQL Developer pour configurer la base de données et installer Symphony qui fonctionne avec la base de données Oracle.

3. Minimum requis

Pour exécuter Symphony correctement votre système doit tourner au moins avec :
Windows Server 2008R2 (32 bits et 64 bits)

Symphony avec une base de données en local

	Cœur des modules + déploiement			Cœur des modules + déploiement + suivi	
	500 Unités	2500 Unités	5000 Unités	500 Unités	2500 Unités
Processeur	Dual Core 2 Ghz	Dual Core 2 Ghz	Dual Core 2 Ghz	Dual Core 2 Ghz	Dual Core 3 Ghz
RAM	2 Gb	3 Gb	4 Gb	3 Gb	4 Gb
Espace Disque	30 Gb	50 Gb	50 Gb	80 Gb	120 Gb

Symphony avec une base de données à distance

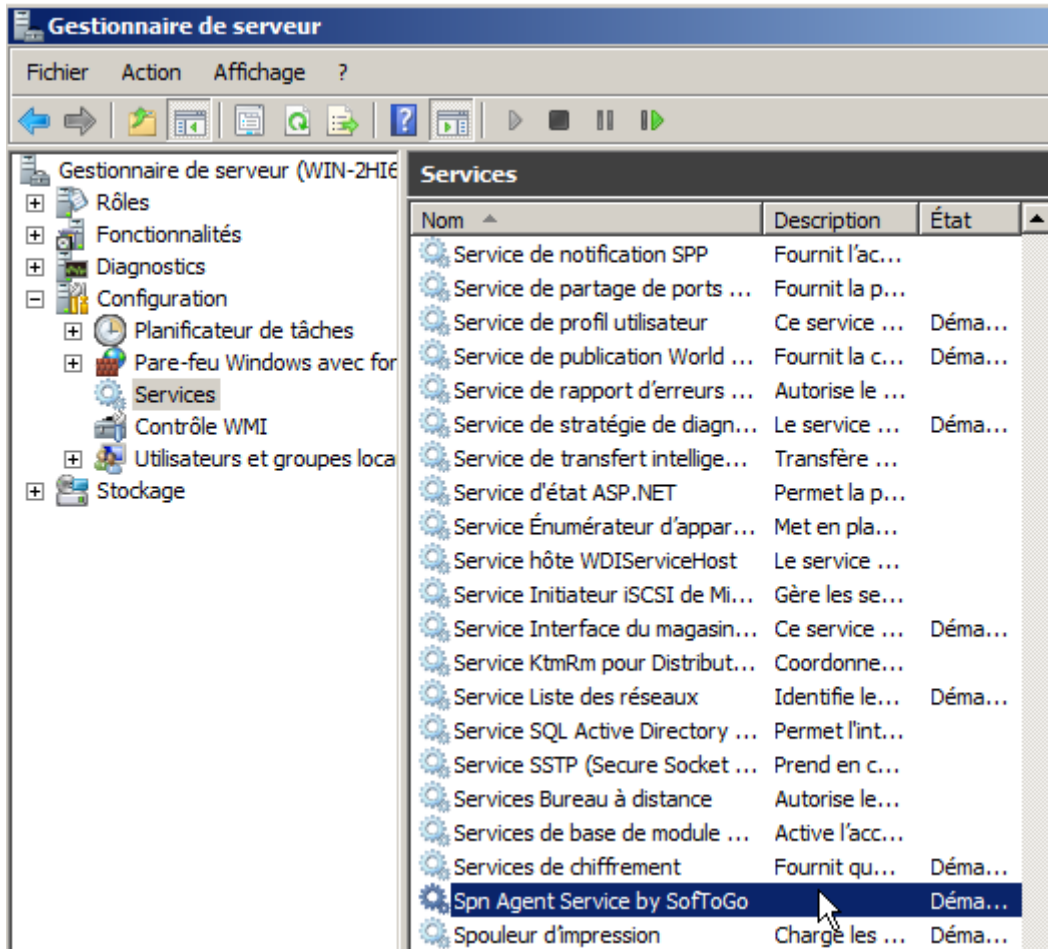
	Cœur des modules + déploiement + suivi		
	500 Unités	2500 Unités	5000 Unités
Processeur	Dual Core 2 Ghz	Dual Core 2 Ghz	Dual Core 3 Ghz
RAM	2 Gb	2 Gb	3 Gb
Espace Disque	40 Gb	60 Gb	80 Gb

Base de données compatibles

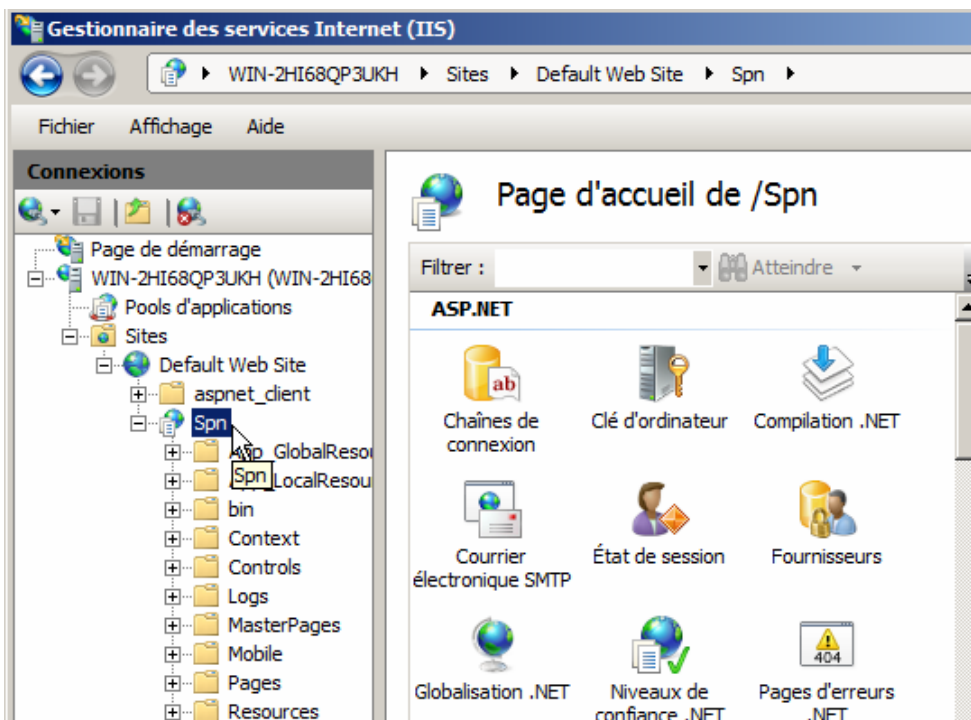
Installation	Unités	Microsoft Server SQL 2005 Express	Microsoft Server SQL 2008 Express	Base de données Oracle 11g Express	Microsoft Server SQL 2005 Standard Edition	Microsoft Server SQL 2008 Standard Edition	Base de données Oracle 11g
Sans suivi	500	✓	✓	✓	✓	✓	✓
	2500	✓	✓	✓	✓	✓	✓
	5000	✗	✗	✗	✗	✓	✓
Avec suivi	500	✓	✓	✓	✓	✓	✓
	2500	✗	✗	✗	✓	✓	✓
	500	✗	✗	✗	✗	✓	✓

4. Vérification de l'installation

En premier lieu on vérifie que le Spn Agent Service est en train de tourner.



Le Spn website tourne sur le gestionnaire des services Internet (IIS).



SofToGo procédures d'installation Mise à jour vers une version plus récente

Le SQL Server Management doit tourner.

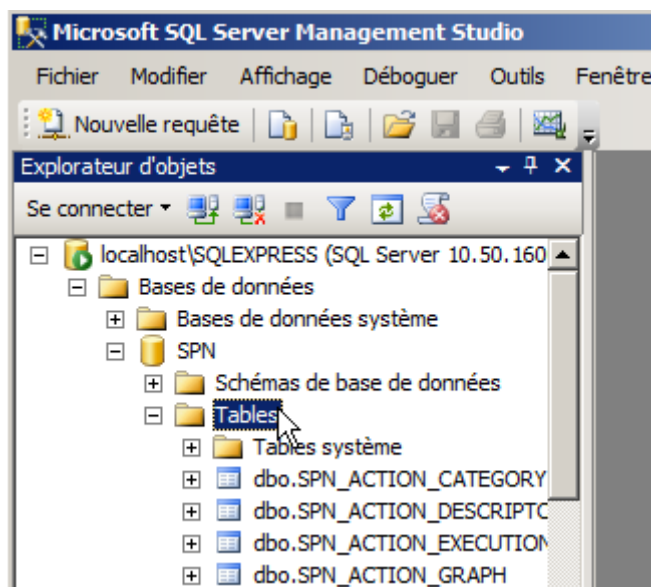


Nom d'utilisateur par défaut : spn_user

Mot de passe par défaut : softogospn

Dans le cas d'une installation correcte vous serez capable de voir les tables utilisées par Symphony Web à partir de SQL Server Management.

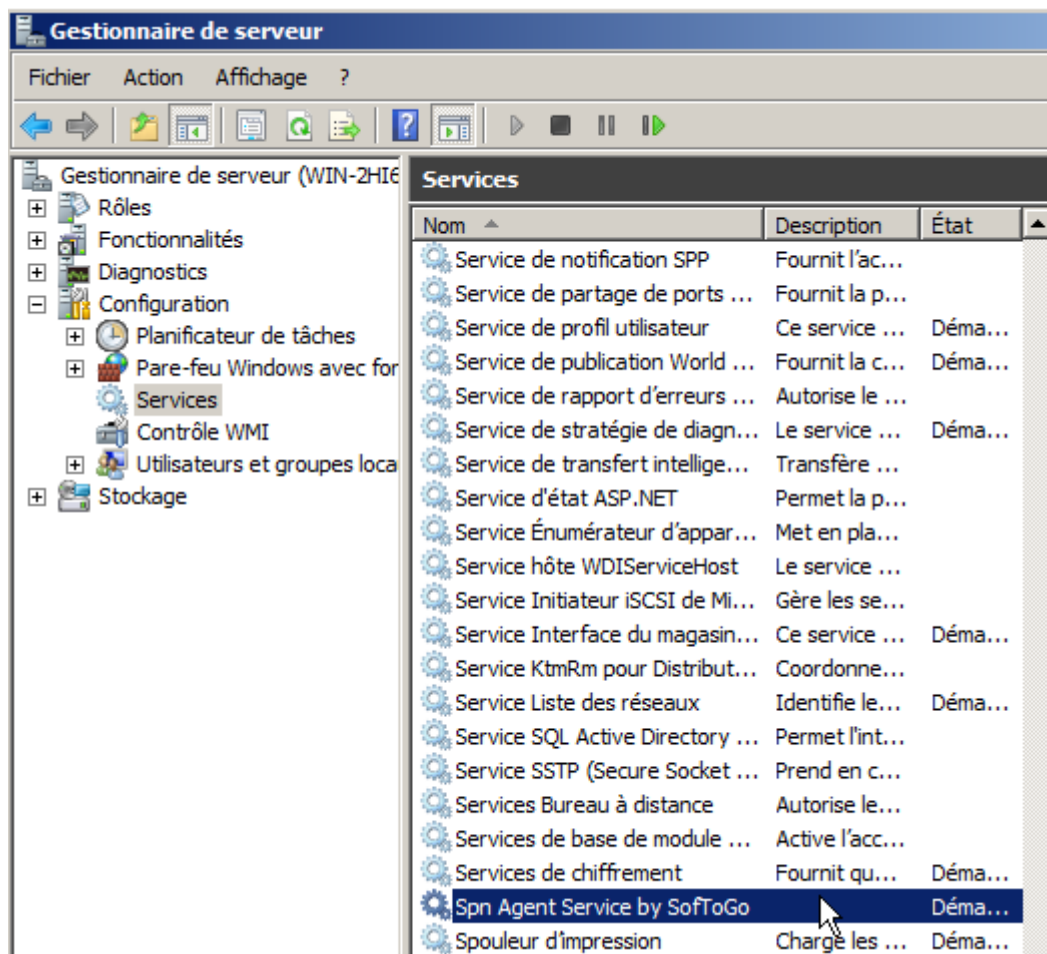
SQL Server Management



5. Arrêt de la console Symphony

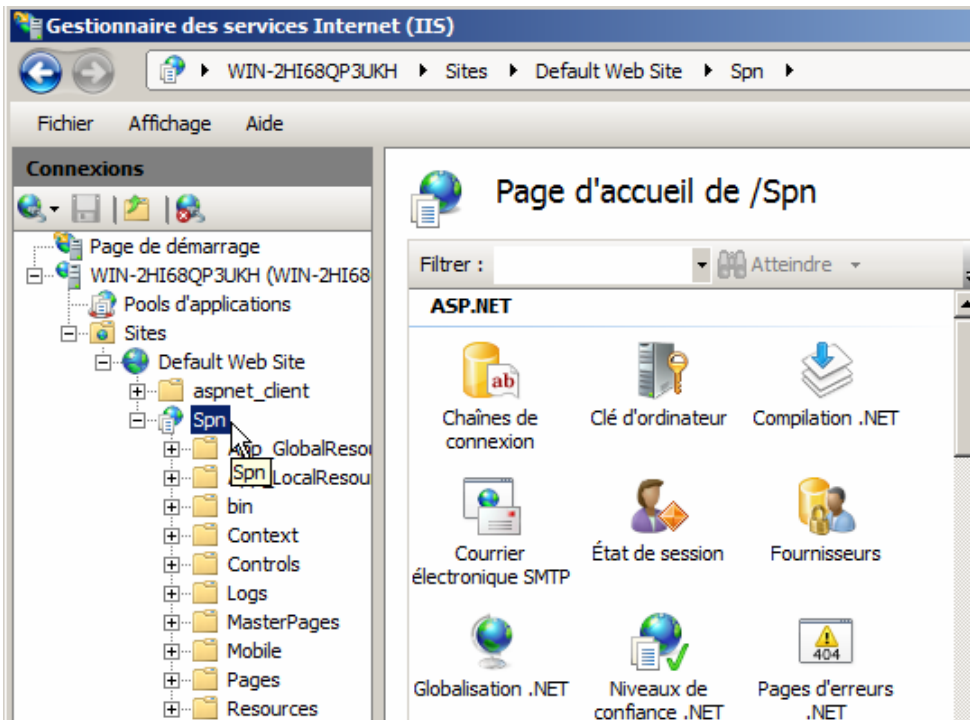
Il faut arrêter les principaux composants de Symphony.

Le Spn Agent Service



Sélectionner le Spn Agent Service, clic droit « Arrêter ».

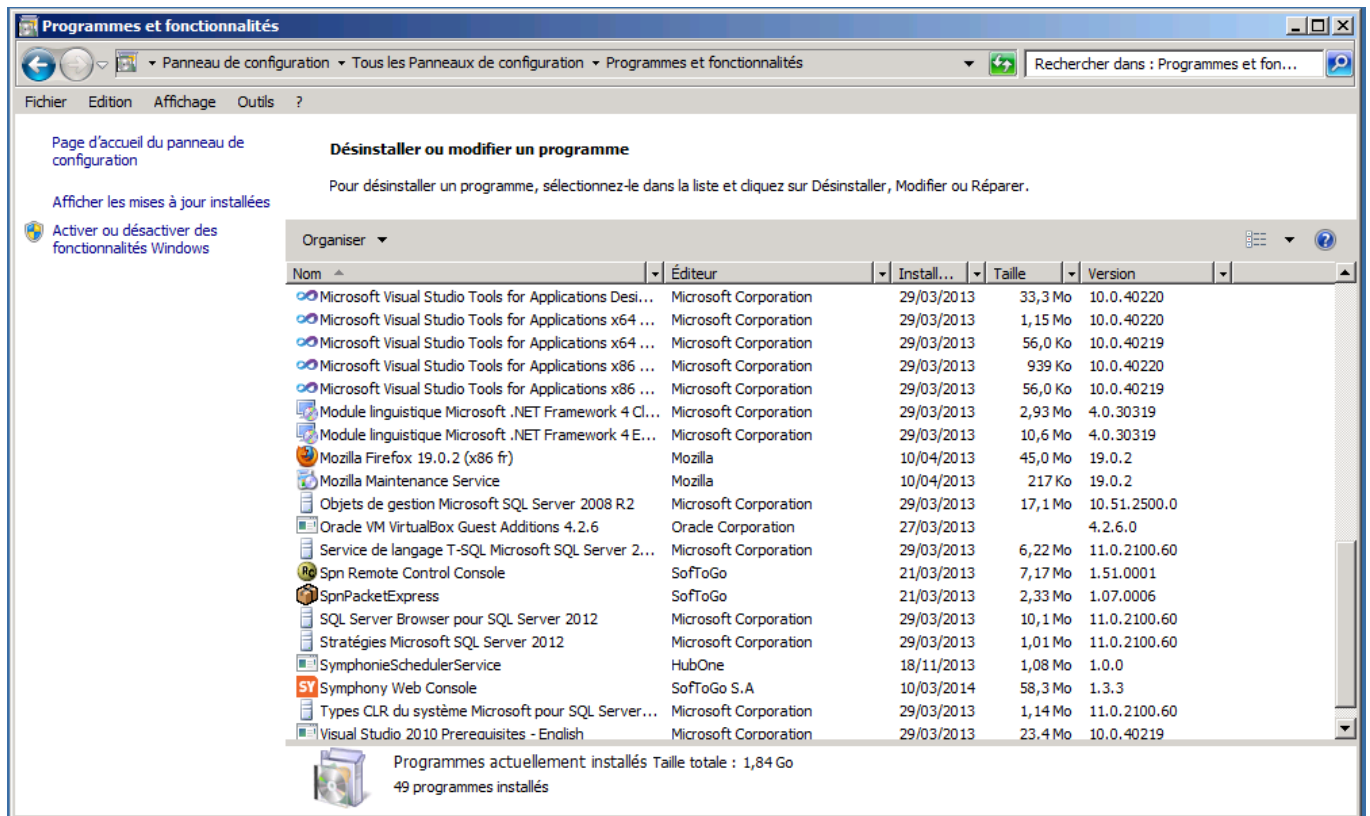
Le Spn website sur le gestionnaire des services Internet (IIS).



Sélectionner le nom de votre machine (ici WIN-2HI68QP3UKH), clic droit « Arrêter ».

6. Désinstallation

Désinstaller Symphony Web Console via les « Programmes et fonctionnalités »

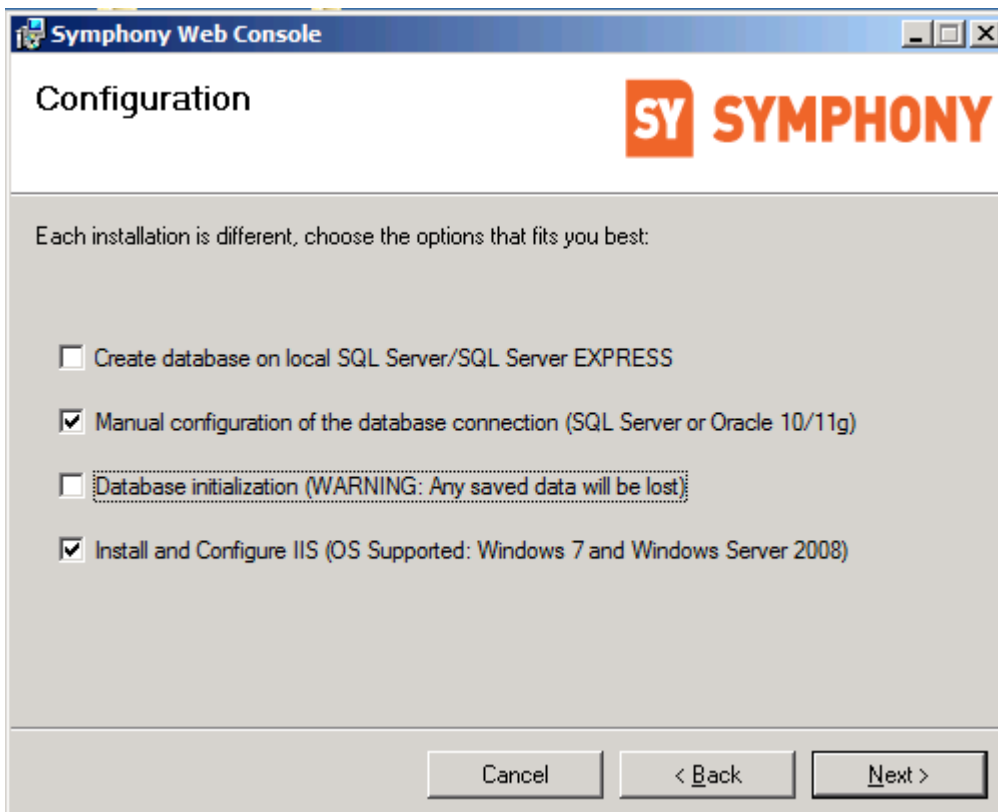


7. Installation nouvelle version

Lors de l'installation si vous souhaitez garder vos données précédentes décocher :

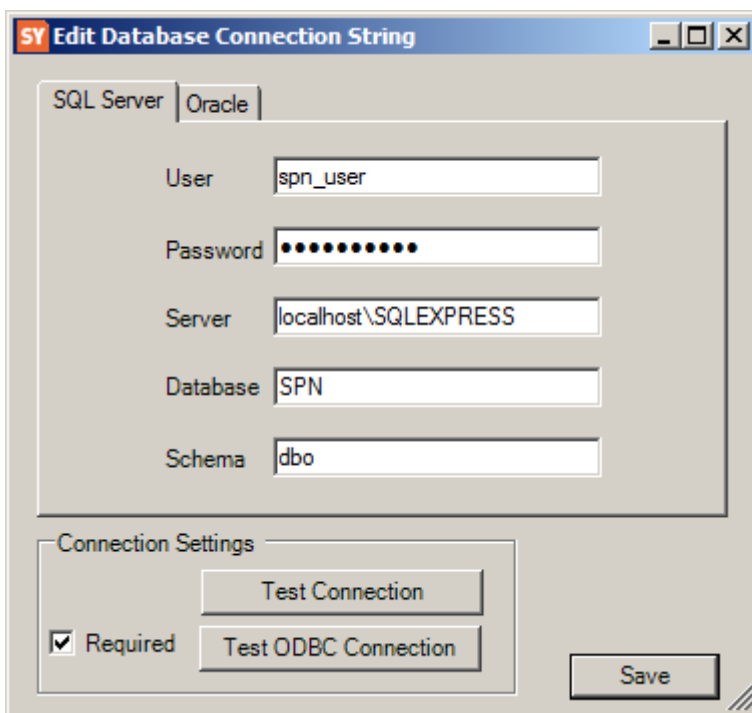
- "Create database on local SQL Server/SQL Server EXPRESS..."
- "Database initialization (WARNING : Any saved data will be lost)".

SofToGo procédures d'installation Mise à jour vers une version plus récente



Pour configurer la base de données existante « Manual configuration of the database connection » doit être coché.

Une fenêtre de configuration de votre base apparaîtra :



8. Mise à jour base de données

Une fois l'installation finie, rendez-vous dans le dossier C:\SofToGo\Spn\Tools pour lancer db_update.bat Attention de bien le lancer en mode administrateur.

9. Résolution de problèmes

Si vous rencontrez des problèmes avec Symphony et que vous désirez un support technique de la part de SofToGo S.A. copiez le fichier C:\SofToGo\Spn\spn_installation.log (si vous avez utilisé le chemin d'installation par défaut) et envoyez le par mail à support@softogo.com.