



Symphony

Tutoriel activation de la licence Symphony Console

Sandrine MARTINEZ

26/06/2014

TABLE DES MATIERES

1. Introduction	3
1.1. But du document	3
2. La licence	4
2.1. Activation de la licence	5
2.2. Enregistrement en ligne	7
2.3. Enregistrement manuel	8
2.4. Lire la licence	11
2.5. Redémarrage de l'agent	13

1. Introduction

1.1. But du document

Ce document a pour but de présenter comment obtenir une licence pour la Console Symphony.

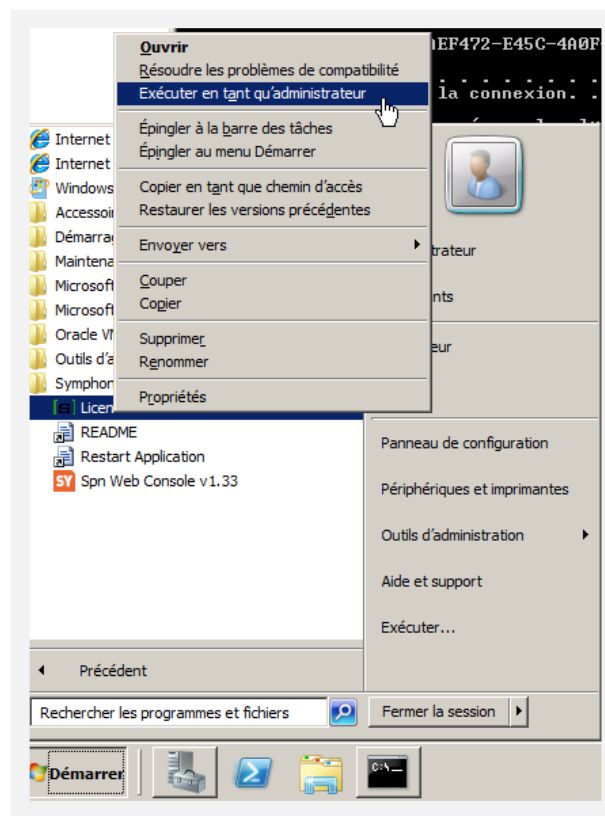
2. La licence

Par défaut la Console Symphony est installée en mode démo.
Avec ce mode il est possible de connecter un terminal à la Console mais pas plus.

Pour pouvoir connecter plusieurs terminaux, il est donc nécessaire d'activer un numéro de licence.
C'est ce que nous allons expliquer tout au long de ce document.

2.1. Activation de la licence

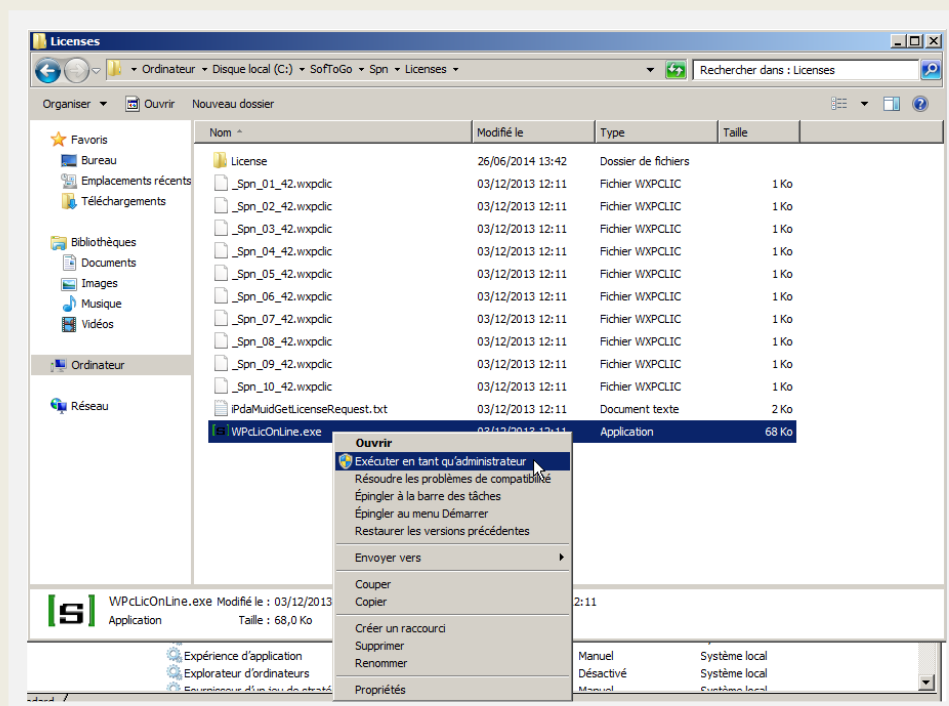
Pour activer la licence, cliquer sur le menu **Démarrer/Symphony/Licence**.



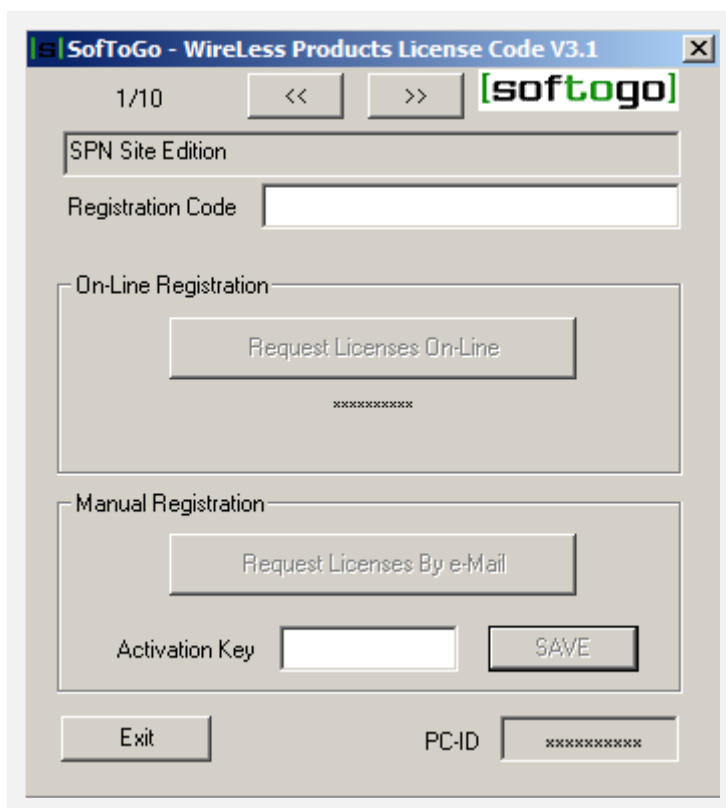
Note :

Il est fortement conseillé d'exécuter l'application en tant qu'administrateur afin d'éviter tout problème. Faire **Shift+click droit** pour avoir la commande **Exécuter en tant qu'administrateur**.

Sinon se rendre dans le dossier **C:\softogo\SpnLicenses**, sélectionner **WPcLicOnLine.exe**, faire **clik droit** et cliquer sur **Exécuter en tant qu'administrateur**.



Une fenêtre s'ouvre, elle permet de réaliser l'enregistrement de la licence.



Il y a deux types d'enregistrement pour la licence :

- **On-Line Registration** si vous possédez une connexion à Internet
- **Manual Registration** si vous ne disposez pas de connexion Internet

2.2. Enregistrement en ligne

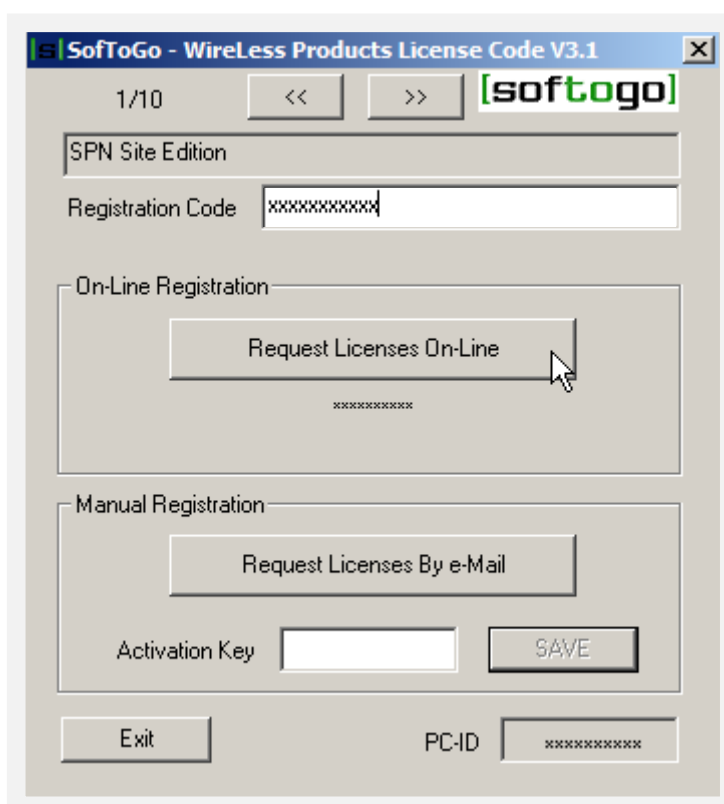
Un identifiant vous a été fourni lors de l'achat du produit.

Renseigner cet identifiant dans le champ **Registration Code**

Registration Code

Puis cliquer sur le bouton **Request Licenses On-Line**

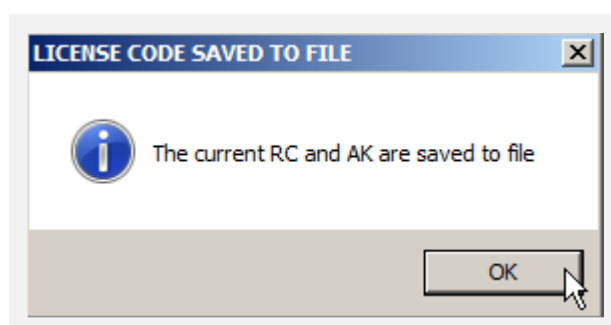
Request Licenses On-Line



Une fenêtre apparaît pour confirmer l'enregistrement.

Cliquer sur le bouton **OK** pour confirmer

OK



2.3. Enregistrement manuel

Un identifiant vous a été fourni lors de l'achat du produit.

Renseigner cet identifiant dans le champ **Registration Code**

Puis cliquer sur le bouton **Request Licenses By e-Mail**

The screenshot shows a software registration window titled "SofToGo - WireLess Products License Code V3.1". The window contains the following elements:

- Page indicator: "1/10" with left and right navigation arrows.
- Logo: "[softogo]" in green and black.
- Field: "SPN Site Edition" (empty).
- Field: "Registration Code" containing "xxxxxxxxxx".
- Section: "On-Line Registration" containing a button "Request Licenses On-Line" with a mouse cursor over it.
- Section: "Manual Registration" containing a button "Request Licenses By e-Mail".
- Field: "Activation Key" (empty) next to a "SAVE" button.
- Field: "PC-ID" containing "xxxxxxxxxx" next to an "Exit" button.

Une fenêtre apparaît.

Dans cette fenêtre vous pouvez sauvegarder la demande de licence au format html en cliquant sur le bouton

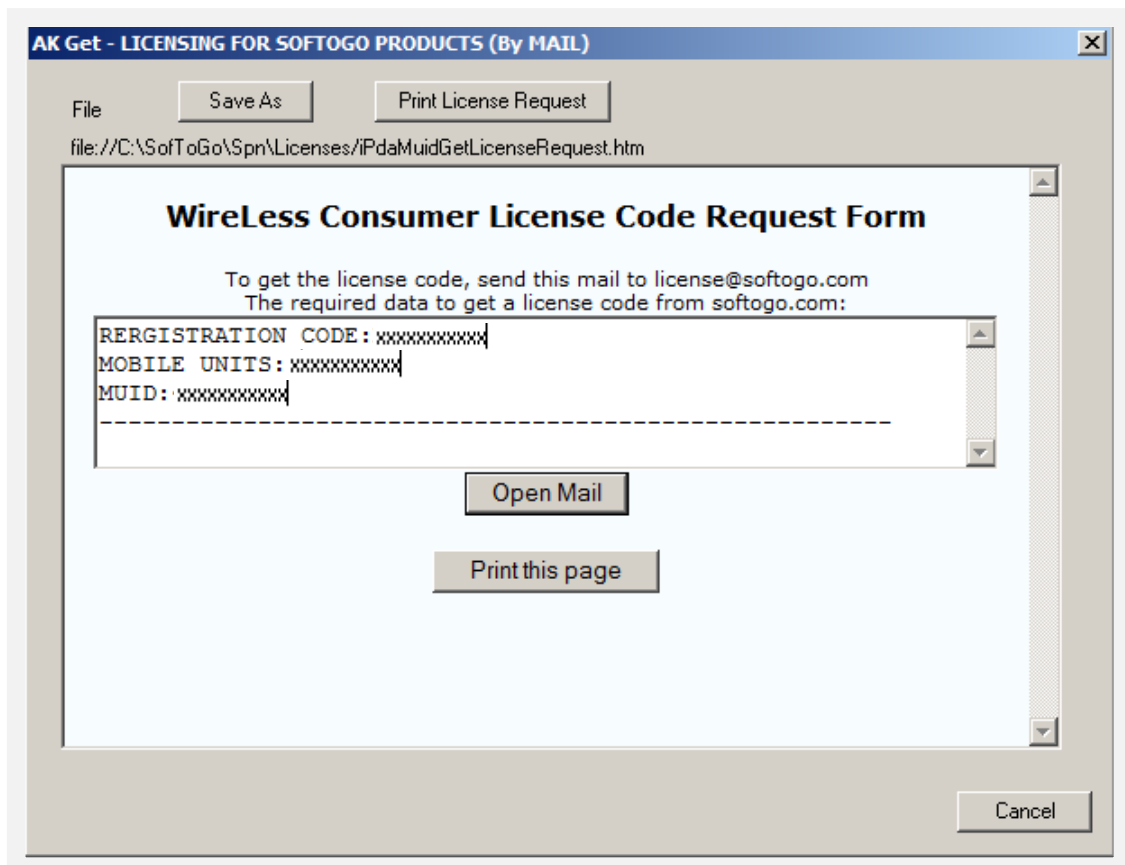
SAVE AS ou l'imprimer par l'intermédiaire d'un des deux boutons :

Print License Request ou **Print this page**

Votre client email peut être ouvert en cliquant sur le bouton pour envoyer la demande de licence à l'email license@softogo.com avec les informations données dans cette fenêtre.

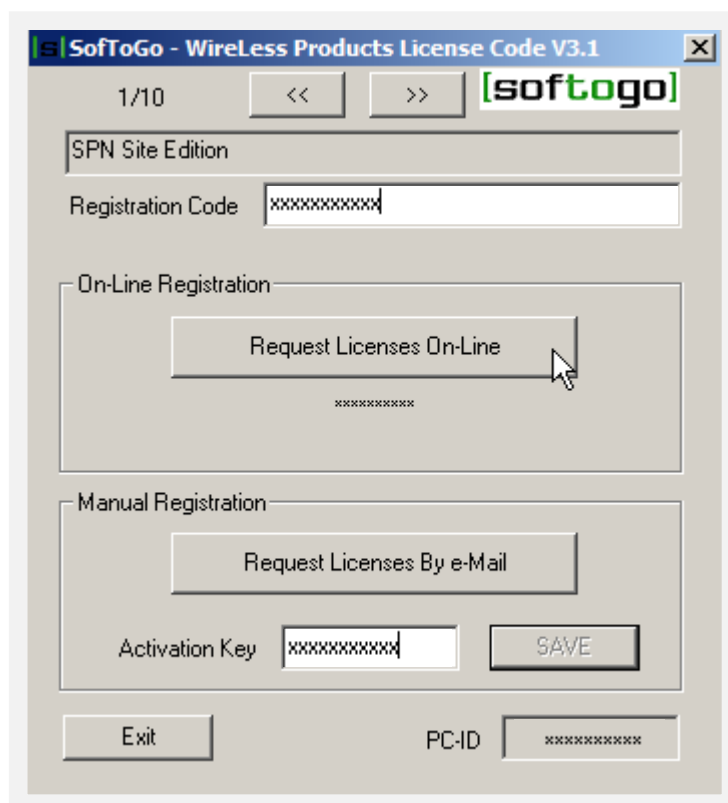
Sinon vous pouvez ouvrir votre client de messagerie (web ou autre) y renseigner license@softogo.com comme destinataire et copier les données fournies dans cette fenêtre dans le corps de texte de votre mail.

Une fois cette étape terminer vous pouvez fermer la fenêtre et attendre de recevoir en réponse de votre mail le code d'activation.



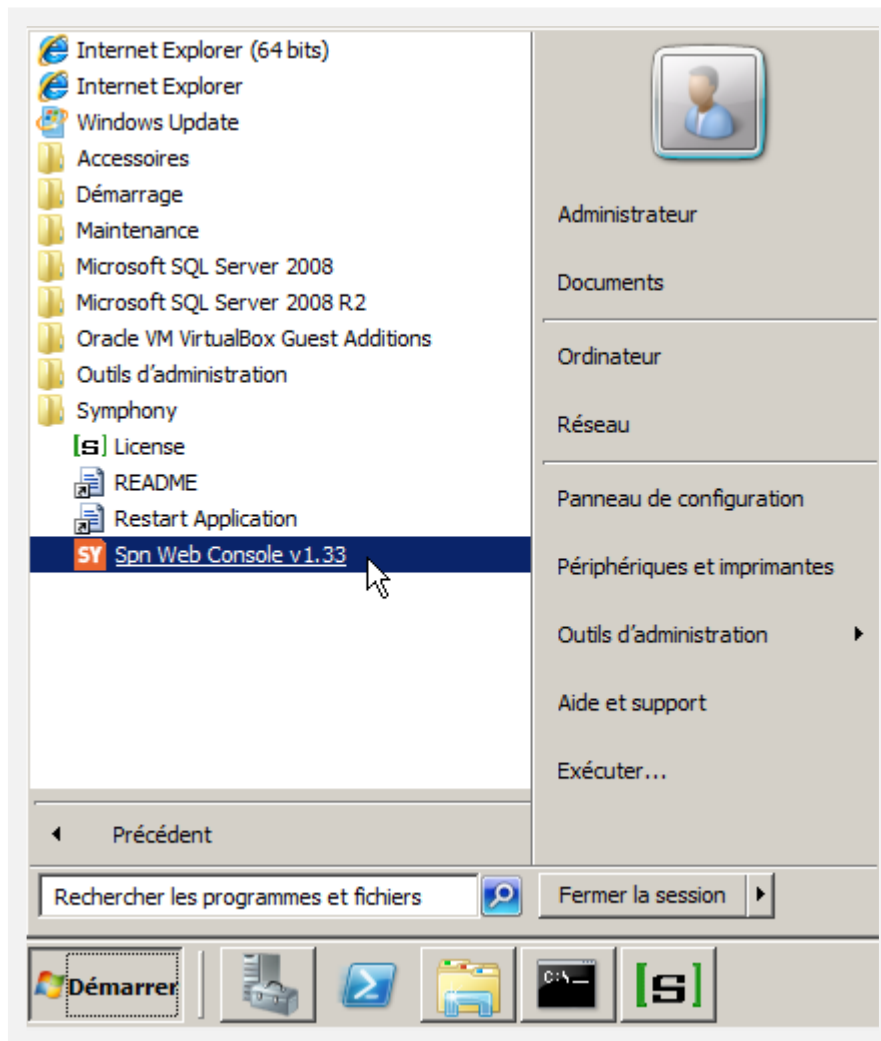
Une fois le code d'activation réceptionné, le renseigner dans le champ Activation Key
Puis cliquer sur le bouton **SAVE** pour sauvegarder la licence.

Activation Key



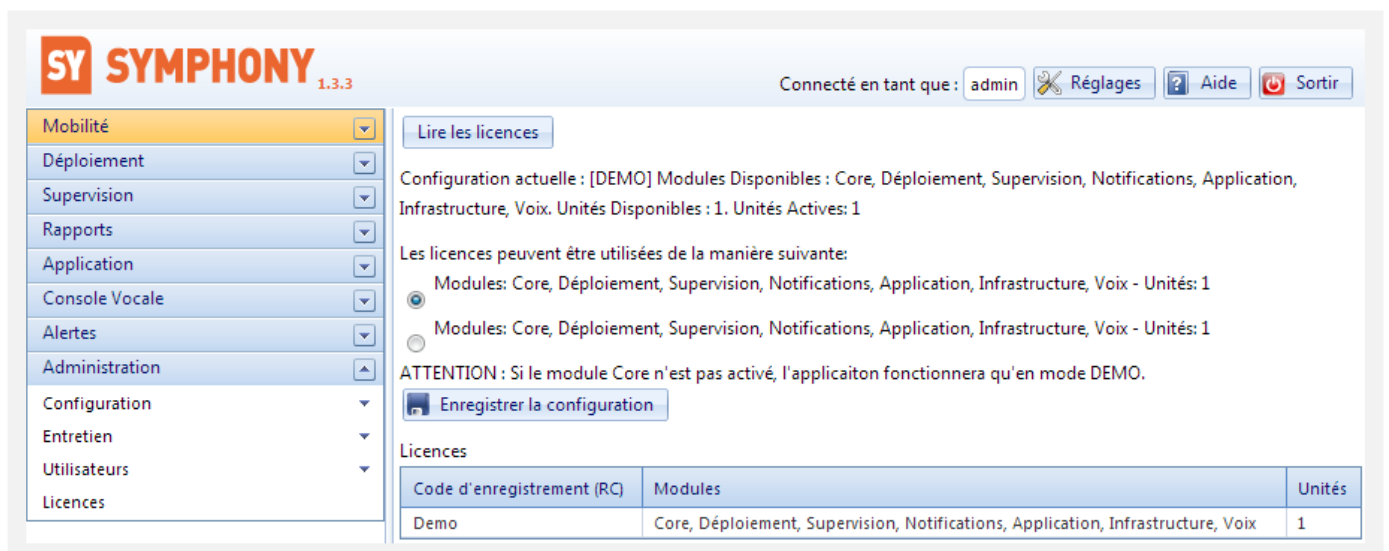
2.4. Lire la licence

Ouvrir la **Console Web Symphony** située dans le dossier **Symphony** à partir du menu **Démarrer**.



Sélectionner la section **Administration/Licences** dans la Web Console.

Cliquer sur le bouton **Lire les licences** [Lire les licences](#) pour que le programme puisse se mettre à jour.

A screenshot of the Symphony Web Console interface. The top left shows the 'SY SYMPHONY 1.3.3' logo. The top right shows the user 'admin' and buttons for 'Réglages', 'Aide', and 'Sortir'. The left sidebar has a menu with 'Administration' selected. The main content area shows a 'Lire les licences' button, configuration details, and a table of licenses.

Configuration actuelle : [DEMO] Modules Disponibles : Core, Déploiement, Supervision, Notifications, Application, Infrastructure, Voix. Unités Disponibles : 1. Unités Actives: 1

Les licences peuvent être utilisées de la manière suivante:

- Modules: Core, Déploiement, Supervision, Notifications, Application, Infrastructure, Voix - Unités: 1
- Modules: Core, Déploiement, Supervision, Notifications, Application, Infrastructure, Voix - Unités: 1

ATTENTION : Si le module Core n'est pas activé, l'applicaiton fonctionnera qu'en mode DEMO.

[Enregistrer la configuration](#)

Code d'enregistrement (RC)	Modules	Unités
Demo	Core, Déploiement, Supervision, Notifications, Application, Infrastructure, Voix	1

Les informations de licences sont mises à jour et on voit qu'elles sont actualisées sur l'affichage de la console.

SYMPHONY 1.3.3

Connecté en tant que : admin Réglages Aide Sortir

Mobilité
Déploiement
Supervision
Rapports
Application
Console Vocale
Alertes
Administration
Configuration
Entretien
Utilisateurs
Licences

Lire les licences

Configuration actuelle : [DEMO] Modules Disponibles : Core, Déploiement, Supervision, Notifications, Application, Infrastructure, Voix. Unités Disponibles : 1. Unités Actives: 1

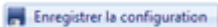
Les licences peuvent être utilisées de la manière suivante:

- Modules: Core - Unités: 900
- Modules: Core, Déploiement, Supervision, Notifications, Application, Infrastructure, Voix - Unités: 900

ATTENTION : Si le module Core n'est pas activé, l'application fonctionnera qu'en mode DEMO.

Enregistrer la configuration

Code d'enregistrement (RC)	Modules	Unités
XXXXXXXXXXXX	Core, Déploiement, Supervision, Notifications, Application, Infrastructure, Voix	900

Cliquer sur le bouton **Enregistrer la configuration**  pour sauvegarder la nouvelle configuration. Un message de confirmation apparaîtra à la fin.

SYMPHONY 1.3.3

Connecté en tant que

Mobilité
Unités
Demandes de prise en main
Sites
Groupes
Déploiement
Collections
Administration
Etat
Packages
Administration
Etat
QuickCab
Historique Déploiement
Supervision
Rapports
Application
Console Vocale
Alertes
Administration

Lire les licences

Configuration actuelle : Modules Disponibles : Core, Déploiement, Supervision, Notifications, Application, Infrastructure, Voix. Unités Disponibles : 900. Unités Actives: 3

Les licences peuvent être utilisées de la manière suivante:

- Modules: Core, Déploiement, Supervision, Notifications, Application, Infrastructure, Voix - Unités: 900
- Modules: Core, Déploiement, Supervision, Notifications, Application, Infrastructure, Voix - Unités: 900

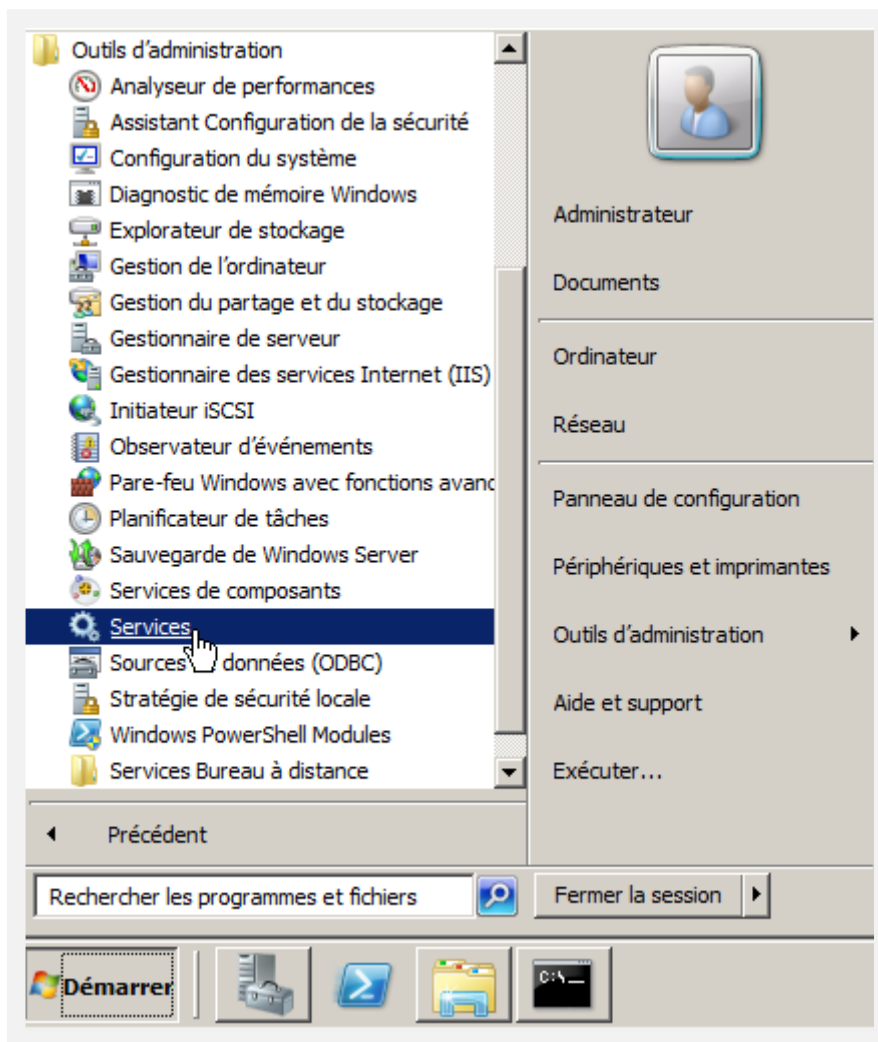
ATTENTION : Si le module Core n'est pas activé, l'application fonctionnera qu'en mode DEMO.

Enregistrer la configuration Configuration enregistrée !

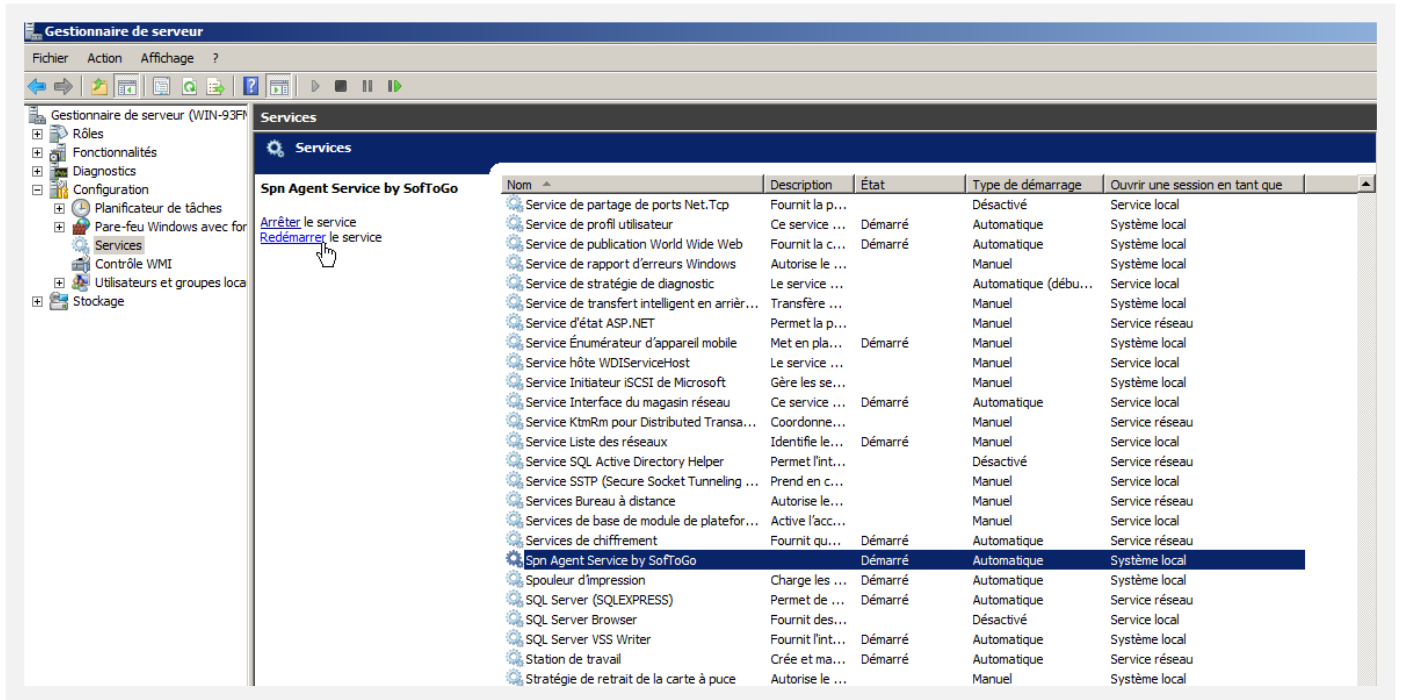
Code d'enregistrement (RC)	Modules
HUBOHUBO007FFs900	Core, Déploiement, Supervision, Notifications, Application, Infrastructure, Voix

2.5. Redémarrage de l'agent

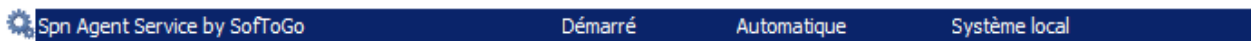
Par sécurité on redémarrera l'agent pour être certain que tout est bien mis à jour.
Aller dans **Démarrer/Outils d'administration/Services**.



Une fenêtre s'ouvre.



Sélectionner le service **Spn Agent Service by SofToGo**



Puis cliquer sur Redémarrer le service



Le service redémarre.